

Centralny system teleinformatyczny – Aplikacja główna SL2014	Wersja: 1.3
Dokumentacja integratora	Data utworzenia: 13.04.2015

Centralny system teleinformatyczny

Aplikacja główna SL2014

Dokumentacja integratora

Numer wersji:	1.1
Status wersji:	zatwierdzona
Akceptacja ze strony Głównego Użytkownika: Pieczętka i podpis:	Radosław Antoszek
Akceptacja ze strony DI: Pieczętka i podpis:	Małgorzata Kozyra
Data obowiązywania:	09.12.2014

Centralny system teleinformatyczny – Aplikacja główna SL2014	Wersja: 1.3
Dokumentacja integratora	Data utworzenia: 13.04.2015

Historia zmian

Data	Wersja	Opis	Autor
13.08.2014	1.0.1	Utworzenie dokumentu	Comarch
23.10.2014	1.0	Zatwierdzenie	MliR
03.12.2014	1.1.1	Modyfikacje dokumentu	Comarch
09.12.2014	1.1	Zatwierdzenie	MliR
22.12.2014	1.2.1	Modyfikacje dokumentu	Comarch
03.03.2015	1.2.2	Dodanie słownika slWersjeSloownikow	Comarch
31.03.2015	1.2.3	Modyfikacje zapisów dot. załączników w formie archiwów	Comarch
03.04.2015	1.2.4	Uzupełnienie zmian wynikających ze zlecenia 12. Modyfikacja zapisów dot. podpisu XADES	Comarch
03.04.2015	1.2.5	Modyfikacje dokumentu	Comarch
10.04.2015	1.2.6	Modyfikacje schematu xsd Umowy, dodanie Wniosków o Płatność.	Comarch
13.04.2015	1.3	Zatwierdzenie	MliR

Centralny system teleinformatyczny – Aplikacja główna SL2014	Wersja: 1.3
Dokumentacja integratora	Data utworzenia: 13.04.2015

SPIS TREŚCI

Spis treści.....	3
1 Wstęp	6
2 Słownik pojęć.....	7
3 Architektura usług modułu wymiany danych	9
3.1 Obsługa dokumentów	10
3.1.1 Proces importu dokumentu	10
3.2 Publikacja słowników.....	12
4 Standardy bezpieczeństwa	14
5 Specyfikacja techniczna usług	15
5.1 Usługa rejestr importowanych dokumentów.....	15
5.1.1 Metody usługi.....	15
5.1.1.1 Dodanie dokumentu	15
5.1.1.2 Modyfikacja dokumentu.....	16
5.1.1.3 Pobranie statusu importu dokumentu	18
5.1.1.4 Pobranie metadanych dokumentu.....	18
5.1.1.5 Pobranie treści dokumentu	19
5.1.1.6 Usunięcie dokumentu.....	21
5.1.1.7 Dodanie załącznika do dokumentu	22
5.1.1.8 Usunięcie załącznika dokumentu	23
5.1.1.9 Pobranie listy załączników do dokumentu.....	24
5.1.1.10 Pobranie załącznika do dokumentu	25
5.1.2 Scenariusze użycia usług sieciowych.....	25
5.1.2.1 Scenariusz 1: Import dokumentu z załącznikami	26
5.1.2.2 Scenariusz 2: Import dokumentu – brakujące załączniki	27
5.1.3 Komunikaty błędów	28
5.1.4 Zalecenia dla integratora (podpis elektroniczny)	36
5.2 Kolejka komunikatów: status importu dokumentu.....	37
5.3 Model wymiany danych rejestru importowanych dokumentów.....	37
5.3.1 Schematy typów dla dokumentów	37
5.3.1.1 Nabory	37
5.3.1.2 Wnioski o dofinansowanie	38
5.3.1.3 Umowy o dofinansowanie.....	38
5.3.1.4 Kontrole projektu	43
5.3.1.5 Uczestnicy projektu	44
5.3.1.6 Wnioski o płatność.....	45
5.3.2 Schemat typów używanych dla zapytań (request).....	45
5.3.3 Schemat typów używanych dla odpowiedzi (response)	46
5.3.4 Typy wyliczalne modelu bazowego	47
5.3.4.1 TLogiczny.....	47
5.3.4.2 TEtapImportu.....	47
5.3.4.3 TKategoriaBledu	48
5.3.4.4 TStatusOperacji	48
5.3.4.5 TTypDokumentu	48
5.3.5 Typy proste modelu bazowego	49
5.3.5.1 TGUID.....	49

Centralny system teleinformatyczny – Aplikacja główna SL2014	Wersja: 1.3
Dokumentacja integratora	Data utworzenia: 13.04.2015

5.3.5.2	TId	49
5.3.5.3	TPesel	49
5.3.5.4	TRegon	49
5.3.5.5	TNrRachunku	49
5.3.5.6	TKwota	49
5.3.5.7	TKod30	49
5.3.5.8	TTekst2	49
5.3.5.9	TTekst4	49
5.3.5.10	TTekst8	50
5.3.5.11	TTekst13	50
5.3.5.12	TTekst15	50
5.3.5.13	TTekst24	50
5.3.5.14	TTekst27	50
5.3.5.15	TTekst50	50
5.3.5.16	TTekst200	50
5.3.5.17	TTekst240	50
5.3.5.18	TTekst350	50
5.3.5.19	TTekst500	50
5.3.5.20	TTekst600	50
5.3.5.21	TTekst1000	51
5.3.5.22	TTekst2000	51
5.3.5.23	TTekst3400	51
5.3.5.24	TTekst4000	51
5.3.6	Typy złożone modelu bazowego	51
5.3.6.1	TBledyImportu	51
5.3.6.2	TDokument	51
5.3.6.3	TRefDoZalacznika	52
5.3.6.4	TKomunikatOperacji	52
5.3.6.5	TKlientUslugi	53
5.3.6.6	TMetadaneDokumentu	54
5.3.6.7	TMetadaneZalacznika	54
5.3.6.8	TMetadaneImportuDokumentu	55
5.3.6.9	TListaMetadaneDokumentu	55
5.3.6.10	TListaMetadaneZalacznika	56
5.3.6.11	TFiltrListyDokumentow	56
5.3.6.12	TWyszukiwarkaDokumentu	57
5.3.6.13	TBeneficjent	57
5.3.6.14	TZalacznik	57
5.3.6.15	dokument	58
5.4	Usługa publikacji słowników	58
5.4.1	Metoda: Pobranie danych słowników prostych	58
5.4.2	Metoda: Pobranie danych słownika złożonego	59
5.4.2.1	Kolekcja responseHeader	60
5.4.2.2	Kolekcja response	61
5.4.2.3	Kolekcja error	61
5.4.3	Metoda: Pobranie listy publikowanych słowników	61
5.4.3.1	Kolekcja docs	62
5.4.4	Lista publikowanych słowników	62
5.4.5	Specyfikacja atrybutów słowników złożonych	63

Centralny system teleinformatyczny – Aplikacja główna SL2014	Wersja: 1.3
Dokumentacja integratora	Data utworzenia: 13.04.2015

5.4.5.1	Poziomy wdrażania.....	63
5.4.5.2	Poziomy wdrażania dla instytucji.....	63
5.4.5.3	Poziomy wdrażania dla słowników prostych	63
5.4.5.4	Instytucje	64
5.4.5.5	Słowniki programowe.....	64
5.4.5.6	Poziomy wdrażania dla słowników programowych.....	64
5.4.5.7	Jednostki geograficzne	64
5.4.5.8	Miejscowości	64
5.4.5.9	Ulice.....	65
5.4.5.10	PKD	65
5.4.5.11	Beneficjenci	65
5.4.5.12	Wskaźniki kluczowe.....	65
5.4.6	Zalecenia dla integratora.....	65
6	Procedura podłączenia do usług sieciowych.....	67
7	Adres i dostępność usługi.....	68

Centralny system teleinformatyczny – Aplikacja główna SL2014	Wersja: 1.3
Dokumentacja integratora	Data utworzenia: 13.04.2015

1 Wstęp

Dokument przeznaczony jest dla Integratorów chcących wykorzystać udostępnione przez System SL2014 usługi w Module Wymiany Danych (MWD). W dokumencie zostały przedstawione kluczowe założenia i zalecenia w obszarze integracji Lokalnych Systemów Informatycznych (LSI).

Usługi sieciowe modułu wymiany danych stanowią medium wymiany danych w zakresie dokumentów oraz słowników. W obecnej wersji moduł obsługuje następujące typy dokumentów:

- Nabory wniosków o dofinansowanie,
- Wnioski o dofinansowanie,
- Umowy o dofinansowanie,
- Kontrole projektu,
- Uczestnicy projektu,
- Wnioski o płatność.

Interfejs usług wymiany danych został zrealizowany w taki sposób, aby był niezależny od typów dokumentów oraz rodzajów słowników przesyłanych pomiędzy systemami. Zapewnia to możliwość przyszłej rozbudowy mechanizmów integracji o nowe typy dokumentów oraz nowe słowniki, bez potrzeby zmiany interfejsu.

Jednocześnie należy podkreślić, że sposób obsługi różnych typów dokumentów w module wymiany danych jest dedykowany dla konkretnego typu dokumentu i pozostaje spójny z funkcjonalnością udostępnianą użytkownikom poprzez interfejs użytkownika SL2014 (aplikacja webowa).

Centralny system teleinformatyczny – Aplikacja główna SL2014	Wersja: 1.3
Dokumentacja integratora	Data utworzenia: 13.04.2015

2 Słownik pojęć

Tabela 1 Słownik pojęć

Pojęcie	Opis
Enveloped signature	Rodzaj podpisu elektronicznego dokumentu XML. Dane podpisu zostają zawarte wewnątrz danych, które są podpisywane.
GUID	Globally Unique Identifier - identyfikator globalnie unikatowy. GUID jest generowany między innymi na podstawie czasu tworzenia oraz liczb pseudolosowych. Ma on postać 32-znakowego ciągu heksadecymalnego. W niniejszym projekcie, GUID jest stosowany jako identyfikator o charakterze technicznym dla obiektów biznesowych tworzonych poza Systemem, ale przetwarzanych i składowanych w Systemie. Identyfikatory są udostępniane na zewnątrz Systemu przez usługi sieciowe.
JSON	Java Script Object Notation - format wymiany danych
Klient usługi (sieciowej)	Komponent programistyczny, który wykorzystuje usługę sieciową udostępnianą przez serwer. W ramach niniejszego projektu, klientem usług sieciowych będą aplikacje firm trzecich, integrujące się z systemem SL2014.
LSI	Lokalny System Informatyczny – system firmy trzeciej, dostarczający funkcjonalność obsługi dokumentów dotyczących dofinansowania ze środków UE w zakresie programów współfinansowanych z funduszy strukturalnych i Funduszu Spójności.
Model bazowy	Schemat XSD zawierający definicje typów danych, wykorzystywanych do wymiany danych z rejestrem importowanych dokumentów.
MWD	Moduł wymiany danych – moduł systemu SL2014, którego funkcjonalność została opisana w niniejszym dokumencie.
MTOM	Message Transmission Optimization Mechanism - standard W3C, umożliwiający wydajne przesyłanie danych binarnych w usługach sieciowych. Standard realizuje przesyłanie danych w podziale na wiele paczek, kodowanych jako MIME (zamiast base64). Dane binarne są transmitowane poza kopertę SOAP, która zawiera jedynie referencję do danych.
MSMQ	Message Queuing – technologia Microsoft pozwalająca aplikacjom na komunikację pomiędzy heterogenicznymi sieciami oraz systemami, które mogą być chwilowo niedostępne. Aplikacje wysyłają i odbierają wiadomości z kolejek, zarządzanych przez serwer MSMQ. W niniejszym projekcie, technologia zostanie zastosowana w scenariuszu komunikacji asynchronicznej, dla ograniczonej i określonej funkcjonalności usług udostępnianych przez moduł wymiany danych. Źródło: http://msdn.microsoft.com/en-us/library/ms711472%28v=vs.85%29.aspx
Rejestr importowanych dokumentów	Komponent logiczny modułu wymiany danych, realizujący funkcjonalność związaną z importem oraz eksportem różnego rodzaju dokumentów z systemu SL2014.
Słownik prosty / słownik o prostej strukturze	Przez słownik o strukturze prostej, rozumie się dane słownikowe składowane w systemie SL2014 w tabelach: SLT_ADM_SLP_NAZWY (metadane słowników), SLT_ADM_SLP_WARTOSCI (dane w słownikach). Dane znajdujące się w tych tabelach, są zarządzane z poziomu SL2014. Słowniki o prostej strukturze charakteryzują się niewielką ilością składowanych w nich danych (przeciętnie kilka – kilkanaście rekordów w słowniku) oraz niewielką zmiennością tych danych.
Słownik złożony / słownik o złożonej strukturze	Przez słownik o strukturze złożonej, rozumie się dane słownikowe składowane w systemie SL2014 w tabeli dedykowanej dla tego słownika. Słowniki o złożonej strukturze charakteryzują się większą ilością składowanych w nich danych, niż w przypadku słowników prostych, oraz większą zmiennością tych danych.
SHA-2	Funkcja skrótu, która przyporządkowuje dowolnie dużej liczbie krótką, zwykle posiadającą stały rozmiar, niespecyficzną, quasi-losową wartość.
SOAP	Simple Object Access Protocol – protokół wywoływania zdalnego dostępu do obiektów, wykorzystujący XML do kodowania wywołań i najczęściej protokołów HTTP lub RPC do ich przenoszenia, możliwe jest jednak wykorzystanie innych protokołów do transportu danych. Źródło: na podstawie http://wikipedia.pl/
System	Bez dodatkowego określenia oznacza SL2014.
Usługa sieciowa	Web service - zbiór funkcji udostępnianych w sieci przez serwer. Stanowi interfejs programistyczny (API), który może być wykorzystywany przez klientów usługi do zdalnej realizacji zadań o charakterze biznesowym lub technicznym. Usługi mogą być udostępniane poprzez różne kanały komunikacyjne. W poniższym dokumencie, przyjmuje się że usługi sieciowe będą dostępne poprzez protokół

Centralny system teleinformatyczny – Aplikacja główna SL2014	Wersja: 1.3
Dokumentacja integratora	Data utworzenia: 13.04.2015

	SOAP/HTTP(s) w przypadku komunikacji synchronicznej, lub poprzez MSMQ w przypadku komunikacji asynchronicznej.
WCF	Windows Communication Foundation - technologia Microsoft, wspierająca tworzenie aplikacji rozproszonych oraz ułatwiająca implementację systemów zaprojektowanych w architekturze SOA. WCF jest połączeniem wszystkich innych technologii Microsoftu do tworzenia aplikacji rozproszonych i komunikacji: .NET Remoting, MSMQ, COM+ (EnterpriseServices), WebServices.
WSDL	Web Services Description Language - opracowany przez Microsoft i IBM, oparty na XML język do definiowania usług sieciowych. Opisuje funkcje udostępniane przez usługę, parametry wejściowe i wyjściowe tych funkcji, adres pod którym dostępna jest usługa.
XAdES-BES	XAdES- Basic Electronic Signature. Wersja standardu XAdES rozszerzająca XML-DSig o pewne informacje np.: ścieżkę certyfikacji, czas lokalny.
XML	Extensible Markup Language - uniwersalny język formalny przeznaczony do reprezentowania różnych danych w strukturalizowany sposób.
XSD	XML Schema - opracowany przez W3C standard służący do definiowania struktury dokumentu XML.

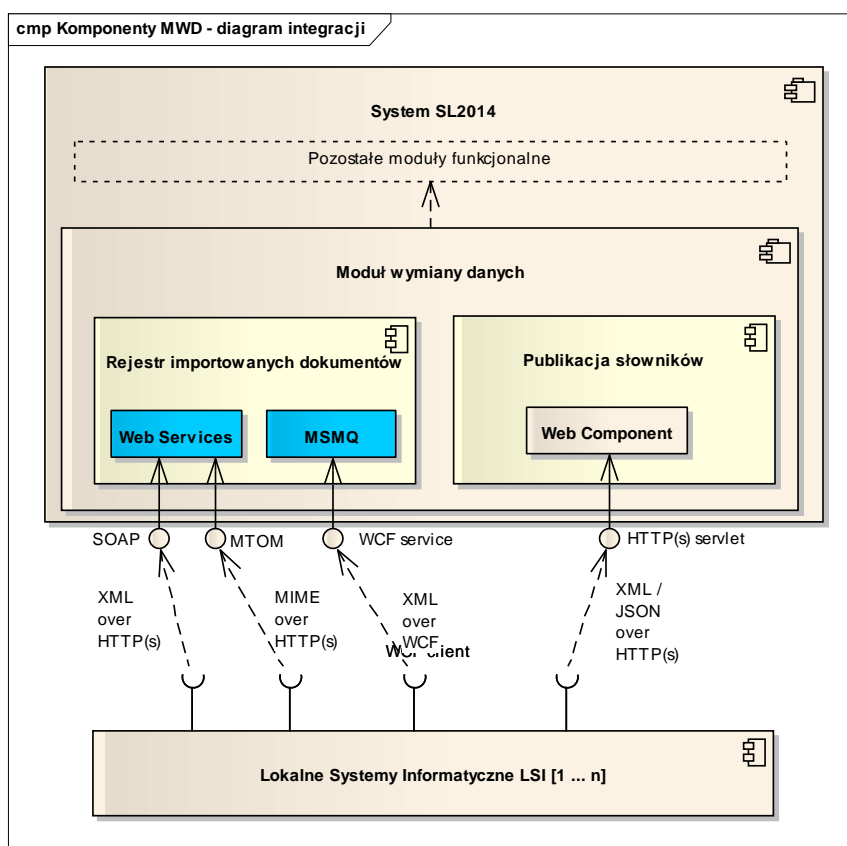
3 Architektura usług modułu wymiany danych

W poniższych punktach została przedstawiona architektura usług Modułu wymiany danych, pozwalająca na integrację Lokalnych Systemów Informatycznych z systemem SL2014.

Moduł wymiany danych jest częścią systemu SL2014, a jego główną funkcjonalnością jest dostarczenie interfejsów komunikacyjnych, umożliwiających wymianę danych z zewnętrznymi systemami LSI. Moduł realizuje dwie główne grupy funkcjonalności:

- **Obsługę dokumentów**, tj. przyjmowanie, przetwarzanie i wydawanie różnego typu dokumentów wraz z załącznikami.
- **Publikację danych słownikowych**, stanowiących dane referencyjne dla dokumentów obsługiwanych w rejestrze dokumentów.

Schemat budowy logicznej modułu wymiany danych został przedstawiony poniżej.



Podstawowym składnikiem modułu są usługi sieciowe, udostępniające możliwość komunikacji synchronicznej z Systemem przy użyciu:

- Protokołu SOAP / HTTP(S) do wymiany danych dotyczących dokumentów,
- Protokołu SOAP / HTTP(S) oraz standardu MTOM do wymiany danych binarnych dla załączników dokumentów,
- Protokołu HTTP(S) do publikacji danych słownikowych w formacie XML lub JSON.

Centralny system teleinformatyczny – Aplikacja główna SL2014	Wersja: 1.3
Dokumentacja integratora	Data utworzenia: 13.04.2015

Powyższe usługi pozwalają Integratorom na wykorzystanie pełnej funkcjonalności modułu w zakresie wymiany danych o dokumentach i słownikach.

Dodatkowo w celu ustanowienia komunikacji asynchronicznej dla powiadamiania o zmianie statusu dokumentu, System umożliwia integrację z kolejką komunikatów (MSMQ). Jest to usługa opcjonalna, umożliwiająca klientom wykonanym w technologii WCF korzystanie z powiadamiania o zmianach statusu dokumentów w momencie ich rzeczywistego wystąpienia.

3.1 Obsługa dokumentów

Usługa obejmuje następujące dane:

- Dane dokumentów. Interfejs usług sieciowych umożliwia wymianę danych następujących typów dokumentów:
 - Informacje o naborze wniosków o dofinansowanie,
 - Wniosek o dofinansowanie,
 - Umowa o dofinansowanie,
 - Kontrola projektu,
 - Uczestnicy projektu,
 - Wnioski o płatność.
- Dane binarne załączników do dokumentów.

Usługi sieciowe modułu, umożliwiają realizację następujących funkcjonalności:

- Import nowego dokumentu o określonym typie oraz wersji schematu dokumentu,
- Modyfikacja dokumentu istniejącego w Systemie,
- Pobranie listy zaimportowanych dokumentów wg zadanych kryteriów pobrania,
- Pobranie treści określonego dokumentu, nie dotyczy dokumentu Uczestnicy Projektu,
- Dodanie załącznika do określonego dokumentu,
- Usunięcie załącznika z określonego dokumentu,
- Pobranie listy załączników do określonego dokumentu,
- Pobranie załącznika do określonego dokumentu,
- Pobranie statusu walidacji określonego dokumentu, wraz z informacją o ewentualnych błędach walidacji,
- Usunięcie dokumentu z rejestru,
- Pobranie informacji o zmianie statusu importu dokumentu (w trybie komunikacji asynchronicznej).

3.1.1 Proces importu dokumentu

System obsługuje import nowego dokumentu lub import zmodyfikowanego dokumentu, którego aktualna wersja znajduje się już w Systemie.

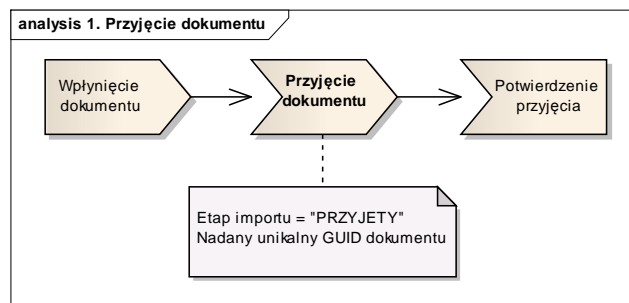
Centralny system teleinformatyczny – Aplikacja główna SL2014	Wersja: 1.3
Dokumentacja integratora	Data utworzenia: 13.04.2015

Aktualny schemat XSD dla każdego z typów dokumentów obsługiwanych przez moduł wymiany danych, jest publikowany na serwerze aplikacyjnym i udostępniany pod adresem URL w sieci internet.

W przypadku dokumentu typu 'Wnioski o płatność' w ramach MWD realizowana jest wyłącznie ścieżka rejestracji wniosku o płatność instytucji na podstawie umowy. Nie ma możliwości rejestracji wniosku o płatność instytucji na podstawie wniosku o płatność beneficjenta. W przypadku importu korekty do wniosku o płatność, która zawiera dane z bloku zestawienia dokumentów lub wydatków rozliczanych ryczałtowo, korekta musi zawierać identyczną ilość pozycji z wnioskiem pierwotnym. System powiąże kolejne obiekty zgodnie z kolejnością dodania do wniosku pierwotnego. W przypadku niespełnienia wymagania odnośnie ilości pozycji system wyświetli odpowiedni komunikat. Importowany wniosek, musi zawierać identyczną ilość pozycji na liście mierzalnych wskaźników z umową, na podstawie której tworzony jest wniosek. W przypadku niespełnienia tego wymagania system wyświetli odpowiedni komunikat. W przypadku importu korekty do wniosku o płatność, która zawiera dane z bloku lista mierzalnych wskaźników, korekta musi zawierać identyczną ilość pozycji z wnioskiem pierwotnym lub ostatnią korektą (jeśli przynajmniej jedna została zarejestrowana). System powiąże kolejne obiekty zgodnie z kolejnością dodania do wniosku pierwotnego lub ostatniej korekty. W przypadku niespełnienia wymagania odnośnie ilości pozycji system wyświetli odpowiedni komunikat.

Niezależnie od sposobu przesłania dokumentu, proces importu jest realizowany dwustopniowo:

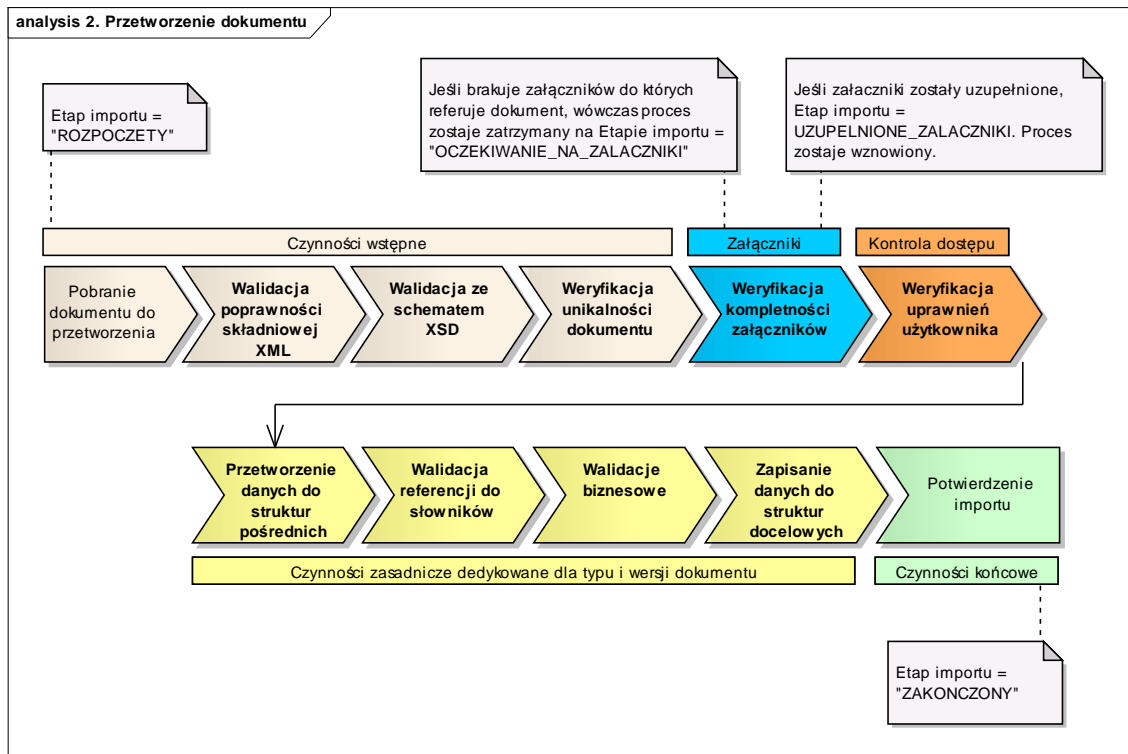
1. Przyjęcie dokumentu



Wynikiem przyjęcia dokumentu jest nadanie unikalnego numeru GUID dla przesłanego dokumentu i zapisanie dokumentu do dalszego przetworzenia.

2. Przetworzenie dokumentu

Składa się z szeregu czynności związanych z analizą poprawności formatu przesłanych danych, weryfikacją czy identyczny dokument nie był już wcześniej importowany, weryfikacją kompletu załączników, sprawdzeniem uprawnień użytkownika, analizą poprawności merytorycznej przesłanych danych i wreszcie zapisaniem przetworzonych danych.



3.2 Publikacja słowników

Publikacja obejmuje słowniki o prostej oraz złożonej strukturze (definicje zawarte w słowniku pojęć).

Obsługiwane słowniki złożone:

- Słownik struktury PO
- Słownik instytucji
- Słowniki programowe
- Słownik jednostek geograficznych
- Słownik PKD
- Słownik Beneficjentów
- Słownik kluczowych wskaźników
- Słownik wersje słowników

Usługi sieciowe umożliwiają:

- Pobranie aktualnych danych słowników prostych oraz słowników złożonych,
- Pobranie metadanych słowników, których dane są publikowane do pobrania.

Centralny system teleinformatyczny – Aplikacja główna SL2014	Wersja: 1.3
Dokumentacja integratora	Data utworzenia: 13.04.2015

Przeglądanie i modyfikacja danych dotyczących poszczególnych słowników, będzie odbywała się poprzez interfejs użytkownika dostępny w ramach funkcjonalności systemu SL2014. Moduł wymiany danych nie będzie udostępniał dodatkowych funkcji dotyczącej przeglądania i edycji danych słownikowych za wyjątkiem Słownika Beneficjentów. Dodawanie danych do Słownika Beneficjentów możliwe jest za pośrednictwem funkcji importu z kart 'Wnioski o dofinansowanie' i 'Umowy o dofinansowanie'. Nie jest możliwe modyfikowanie istniejących danych w Słowniku Beneficjentów jedynie dodawanie nowych beneficjentów o unikalnej wartości NIP oraz dodawanie nowych wersji beneficjenta w przypadku gdy numer NIP już istnieje a pozostałe dane beneficjenta nie są zgodne.

Słownik Wersje Słowników będzie udostępniany w Solr-u. Publikowane będą w nim dane dotyczące słowników złożonych w układzie:

- **_version** - pole wymagane na potrzeby wewnętrzne Solr,
- **KOD** - pole wskazujące nazwę słownika,
- **NAZWA** - pole zawierające nazwę opisową słownika,
- **WERSJA** - pole zawierające numer wersji słownika (bez ciągłości numeracji).

Dla słowników prostych będzie jeden wpis i pole wersja będzie określał wersję dla wszystkich słowników prostych. W przypadku gdy w polu Wersja nastąpiła zmiana wartości jest to informacja dla systemów LSI, że należy zaktualizować dany słownik. Jeżeli nastąpiła zmiana w polu wersja dla danych słowników prostych należy zaktualizować wszystkie słowniki proste.

Centralny system teleinformatyczny – Aplikacja główna SL2014	Wersja: 1.3
Dokumentacja integratora	Data utworzenia: 13.04.2015

4 Standardy bezpieczeństwa

Sposób realizacji poszczególnych aspektów bezpieczeństwa usług sieciowych został określony w poniższej tabeli.

Tabela 2. Sposób realizacji zabezpieczeń usług sieciowych

	Sposób realizacji	Standardy użyte do implementacji
Uwierzytelnianie	<ul style="list-style-type: none"> Tożsamość klienta usługi jest weryfikowana na podstawie certyfikatu X.509, jednoznacznie identyfikującego Lokalny System Informatyczny Tożsamość użytkownika jest weryfikowana w zakresie poprawności loginu użytkownika oraz jego jednoznacznego przypisania do LSI w systemie SL2014 	Dwukierunkowy SSL oparty na certyfikatach PKI
Poufność	<ul style="list-style-type: none"> Dane przesyłane poprzez komunikację synchroniczną są szyfrowane w warstwie transportowej (protokół HTTPS) z wykorzystaniem klucza publicznego SL2014 	SSL
Niezaprzeczalność i integralność	<ul style="list-style-type: none"> Komunikaty są podpisywane elektronicznie z wykorzystaniem klucza prywatnego LSI oraz funkcji skrótu. Jako rodzaj podpisu stosowany jest tzw. <i>enveloped signature</i>. 	XAdES-BES
Autoryzacja	<ul style="list-style-type: none"> Reguły kontroli dostępu realizowane w oparciu o: <ul style="list-style-type: none"> Login użytkownika, Kod Lokalnego Systemu Informatycznego (kod nadawany w module wymiany danych) 	

Nazwa użytkownika oraz kod LSI będą pobierane z elementów koperty SOAP, zgodnych ze zdefiniowanym interfejsem usługi. Certyfikat klucza publicznego LSI będzie pobierany w trakcie nawiązywania połączenia przez klienta usługi. Brak certyfikatu będzie skutkowało brakiem możliwości nawiązania połączenia z usługami sieciowymi.

Proces autentykacji i autoryzacji wymaga aby:

1. Przesłany certyfikat klucza publicznego jest zarejestrowany w Systemie oraz miał aktualną datę ważności.
2. Konto użytkownika istniało w Systemie SL2014.
3. Konto użytkownika było aktywne.
4. Kod LSI podany w danych klienta usługi istniał w Systemie SL2014.
5. LSI o podanym kodzie był aktywne w Systemie SL2014 oraz posiadało uprawnienia do korzystania z usług sieciowych.
6. Konto użytkownika posiadało profil uprawnień powiązany z instytucją, która jest powiązana z LSI podanym w dokumencie.
7. Aktywny profil użytkownika posiadał uprawnienia funkcjonalne wymagane do wykonania żądanej przez klienta usługi operacji.

W przypadku niespełnienia któregokolwiek z powyższych warunków, proces generuje błąd AUTHORIZATION_ERR, który oznacza odmowę dostępu do żądanych zasobów usługi sieciowej.

Centralny system teleinformatyczny – Aplikacja główna SL2014	Wersja: 1.3
Dokumentacja integratora	Data utworzenia: 13.04.2015

5 Specyfikacja techniczna usług

5.1 Usługa rejestr importowanych dokumentów

Tabela 3 Specyfikacja interfejsu Usługa rejestr dokumentów

Cecha	Opis
Nazwa logiczna usługi	Usługa rejestr importowanych dokumentów
Nazwa fizyczna usługi	RejestrDokumentowWS
Rodzaj interfejsu	Usługa sieciowa
Format pobieranych danych	XML
Protokół komunikacyjny	SOAP
Tryb wywołania	Synchroniczny
Sposób publikacji danych	On-line
Mechanizm uwierzytelniania usługi	Opisany w punkcie 4 <i>Standardy bezpieczeństwa</i>
Schemat walidacji danych	RejestrDokumentow.wsdl
Kodowanie znaków	UTF-8
Nazwy metod	<pre> class RejestrDokumentow WS { «interface» RejestrDokumentow WS «xs:complexType» + DodajDokument(dokument) : TKomunikatOperacji + ModyfikujDokument(dokument) : TKomunikatOperacji + PobierzStatusImportuDokumentu(TKlientUslugi, TGUID) : TKomunikatOperacji + PobierzMetadaneDokumentu(TKlientUslugi, TFilterListyDokumentow) : TKomunikatOperacji + PobierzDokument(TKlientUslugi, TWyszukiwarkeDokumentu) : TKomunikatOperacji + UsunDokument(TKlientUslugi, TWyszukiwarkeDokumentu) : TKomunikatOperacji + DodajZalacznik(TKlientUslugi, TWyszukiwarkeDokumentu, TZalacznik) : TKomunikatOperacji + UsunZalacznik(TKlientUslugi, TGUID) : TKomunikatOperacji + PobierzListeZalacznikow(TKlientUslugi, TWyszukiwarkeDokumentu) : TKomunikatOperacji + PobierzZalacznik(TKlientUslugi, TGUID) : TKomunikatOperacji } </pre>

5.1.1 Metody usługi

5.1.1.1 Dodanie dokumentu

Tabela 4. Usługa Dodanie dokumentu do rejestru dokumentów

Nazwa biznesowa	Dodanie dokumentu do rejestru dokumentów.
Nazwa metody usługi sieciowej	dodajDokument
Usługa realizuje	<ul style="list-style-type: none"> Bezpieczne przesłanie dokumentu w sposób zapewniający jednoznaczną identyfikację klienta usługi, integralność i poufność dokumentu. Pierwszy etap procesu importu nowego dokumentu
Opis funkcjonalny	<ul style="list-style-type: none"> Usługa umożliwia przesłanie do Systemu dokumentu w formacie XML, w celu zaimportowania dokumentu do bazy danych Systemu. Oprócz danych o charakterze biznesowym, dokument zawiera m.in. informacje o typie dokumentu oraz wersji szablonu dokumentu w której został utworzony. Struktura dokumentu jest określona poprzez zdefiniowany w Systemie schemat XSD.

Centralny system teleinformatyczny – Aplikacja główna SL2014	Wersja: 1.3
Dokumentacja integratora	Data utworzenia: 13.04.2015

	<ul style="list-style-type: none"> Usługa posiada uniwersalny interfejs, pozwalający na obsługę dokumentów różnego typu i różnych wersjach. Usługa obsługuje aktualnie następujące typów dokumentów: <ol style="list-style-type: none"> Informacje o naborach, Wnioski o dofinansowanie, Umowy o dofinansowanie, Kontrolę projektu, Uczestnicy projektu, Wnioski o płatność. Usługa zapisuje dokument w rejestrze importowanych dokumentów i nadaje dokumentowi unikalny identyfikator GUID. Identyfikator ten jest zwracany do klienta usługi i umożliwia dalszą komunikację klienta usługi w celu sprawdzenia statusu importu dokumentu lub jego modyfikacji. Schemat przesłanego dokumentu musi dziedziczyć cechy typu TDokument, zawierać element TKlientUsługi i być zgodny z aktualną wersją schematu XSD dla wybranego typu dokumentu.
Uprawnienia do usługi biznesowej	<ul style="list-style-type: none"> Spełnienie wszystkich kryteriów określonych w punkcie: 4 Standardy bezpieczeństwa, w tym użytkownik musi posiadać uprawnienie do importu dokumentu określonego typu: <ul style="list-style-type: none"> Dla „Informacji o naborach” uprawnienie DODAWANIE w ramach funkcji MENU_WWW_PROJEKTY_NABORY Dla „Wnioski o dofinansowanie” uprawnienie DODAWANIE w ramach funkcji MENU_WWW_PROJEKTY_WNIOSKI Dla „Umowy o dofinansowanie” uprawnienie DODAWANIE w ramach funkcji MENU_WWW_PROJEKTY_UMOWY Dla "Kontroli projektu" uprawnienie DODAWANIE w ramach funkcji MENU_WWW_PROJEKTY_KONTROLE Dla "Uczestnicy projektu" uprawnienie DODAWANIE w ramach funkcji MENU_WWW_OBSL_WN_PLAT_UCZEST_PROJEKTU Dla "Wnioski o płatność" uprawnienie DODAWANIE w ramach funkcji MENU_WWW_PROJEKTY_WNIOSKI_O_PLATNOSC

5.1.1.1.1 Specyfikacja parametrów wejściowych

Nazwa parametru	Typ danych	Opis pola	Czy wymagane?
dokument	dokument «XSDelement»	Treść dokumentu dziedzicząca atrybuty typu TDokument, zgodna ze schematem odpowiadającym odpowiedniemu typowi i aktualnej wersji dokumentu.	TAK

5.1.1.1.1 Specyfikacja danych wyjściowych

Metoda zwraca: «xs:complexType» TKomunikatOperacji

- Usługa zwraca komunikat operacji, zawierający obiekt typu TMetadaneImportuDokumentu, w tym unikalny GUID dokumentu.

5.1.1.2 Modyfikacja dokumentu

Tabela 5. Usługa Modyfikacja dokumentu w rejestrze dokumentów

Nazwa biznesowa	Modyfikacja dokumentu istniejącego w rejestrze dokumentów
-----------------	---

Centralny system teleinformatyczny – Aplikacja główna SL2014	Wersja: 1.3
Dokumentacja integratora	Data utworzenia: 13.04.2015

Nazwa metody usługi sieciowej	modyfikujDokument
Usługa realizuje	<ul style="list-style-type: none"> Bezpieczne przesłanie dokumentu w sposób zapewniający jednoznaczną identyfikację klienta usługi, integralność i poufność dokumentu. Pierwszy etap procesu importu zmienionego dokumentu
Opis funkcjonalny	<ul style="list-style-type: none"> Usługa umożliwia przesłanie zmienionej zawartości dokumentu w formacie XML. Oprócz danych o charakterze biznesowym, dokument zawiera m.in. informacje o typie dokumentu oraz wersji szablonu dokumentu w której został utworzony. Struktura dokumentu jest określona poprzez zdefiniowany w Systemie schemat XSD. Usługa posiada uniwersalny interfejs, pozwalający na obsługę dokumentów różnego typu i różnych wersjach. Pierwsza wersja usługi, implementuje obsługę następujących typów dokumentów: <ol style="list-style-type: none"> Informacje o naborach, Wnioski o dofinansowanie, Umowy o dofinansowanie, Kontroli projektu, Uczestnicy projektu, Wnioski o płatność. Usługa zapisuje dokument w rejestrze importowanych dokumentów i nadaje dokumentowi unikalny identyfikator GUID. Identyfikator ten jest zwracany do klienta usługi i umożliwia dalszą komunikację klienta usługi w celu sprawdzenia statusu importu dokumentu. Schemat przesłanego dokumentu musi dziedziczyć cechy typu TDokument, zawierać element TKlientUsługi i być zgodny z aktualną wersją schematu XSD dla wybranego typu dokumentu.
Uprawnienia do usługi biznesowej	<ul style="list-style-type: none"> Spełnienie wszystkich kryteriów określonych w punkcie: 4 Standardy bezpieczeństwa, w tym użytkownik musi posiadać uprawnienie do importu dokumentu określonego typu: <ul style="list-style-type: none"> Dla „Informacji o naborach” uprawnienie EDYCJA w ramach funkcji MENU_WWW_PROJEKTY_NABORY Dla „Wnioski o dofinansowanie” uprawnienie EDYCJA w ramach funkcji MENU_WWW_PROJEKTY_WNIOSKI Dla „Umowy o dofinansowanie” uprawnienie EDYCJA w ramach funkcji MENU_WWW_PROJEKTY_UMOWY Dla "Kontroli projektu" uprawnienie EDYCJA w ramach funkcji MENU_WWW_PROJEKTY_KONTROLE Dla "Uczestnicy projektu" uprawnienie EDYCJA w ramach funkcji MENU_WWW_OBSL_WN_PLAT_UCZEST_PROJEKTU Dla "Wnioski o płatność" uprawnienie EDYCJA w ramach funkcji MENU_WWW_PROJEKTY_WNIOSKI_O_PLATNOSC

5.1.1.2.1 Specyfikacja parametrów wejściowych

Nazwa parametru	Typ danych	Opis pola	Czy wymagane?
dokument	dokument «XSDelement»	Treść dokumentu dziedzicząca atrybuty typu TDokument, zgodna ze schematem odpowiadającym odpowiedniemu typowi i aktualnej wersji dokumentu.	TAK

5.1.1.2.2 Specyfikacja danych wyjściowych

Metoda zwraca: «xs:complexType» TKomunikatOperacji

Centralny system teleinformatyczny – Aplikacja główna SL2014	Wersja: 1.3
Dokumentacja integratora	Data utworzenia: 13.04.2015

- Zwraca komunikat operacji, zawierający obiekt typu TMetadaneImportuDokumentu, w tym unikalny GUID dokumentu.

5.1.1.3 Pobranie statusu importu dokumentu

Tabela 6. Usługa Pobranie statusu importu dokumentu

Nazwa biznesowa	Pobranie statusu importu dokumentu z rejestru dokumentów
Nazwa metody usługi sieciowej	pobierzStatusImportuDokumentu
Usługa realizuje	Pobranie aktualnego statusu importu dokumentu o określonym GUID dokumentu
Opis funkcjonalny	<ul style="list-style-type: none"> • Umożliwia pobranie informacji o bieżącym statusie przetwarzania dokumentu podczas procesu importu. Identyfikacja dokumentu następuje na podstawie wartości unikalnego klucza GUID, nadanego na etapie przyjęcia dokumentu do importu.
Uprawnienia do usługi biznesowej	<ul style="list-style-type: none"> • Spełnienie wszystkich kryteriów określonych w punkcie: 4 Standardy bezpieczeństwa

5.1.1.3.1 Specyfikacja parametrów wejściowych

Nazwa parametru	Typ danych	Opis pola	Czy wymagane?
klientUsługi	TKlientUsługi «xs:complexType»	Atrybuty klienta usługi	TAK
GUID	TGUID «xs:string(32)»	GUID dokumentu dla którego ma zostać zwrócony status importu	TAK

5.1.1.3.2 Specyfikacja danych wyjściowych

Metoda zwraca: «xs:complexType» **TKomunikatOperacji**

- Jeśli dokument o zadnym GUID istnieje w rejestrze i użytkownik ma do niego uprawnienia, wówczas metoda zwraca komunikat operacji, zawierający obiekt typu TMetadaneImportuDokumentu.
- W przypadku gdy import zakończył się błędem, zwraca listę obiektów typu TBledyImportu.

5.1.1.4 Pobranie metadanych dokumentu

Tabela 7. Usługa Pobranie metadanych dokumentu

Nazwa biznesowa	Pobranie metadanych dokumentu
Nazwa metody usługi sieciowej	pobierzMetadaneDokumentu
Usługa realizuje	<ul style="list-style-type: none"> • Wyszukanie i pobranie aktualnych danych opisujących dokumenty spełniające kryteria wyszukiwania
Opis funkcjonalny	<ul style="list-style-type: none"> • Usługa realizuje wyszukiwanie aktualnych danych o dokumentach wg zadanych wartości parametrów wejściowe usługi. Wymagane jest podanie typu dokumentu lub GUID (w tym przypadku usługa może zwrócić informacje jedynie o jednym dokumencie). Pozostałe parametry wyszukiwania są opcjonalne. • Usługa realizuje wyszukiwanie na zbiorze dokumentów, które zostały poprawnie wprowadzone do Systemu. Są to dokumenty zaimportowane do Systemu, których status importu został zakończony bezbłędnie, oraz dokumenty wprowadzone ręcznie przez użytkowników aplikacji SL2014. Realizuje obsługę następujących typów dokumentów: <ol style="list-style-type: none"> 1. Informacje o naborach, 2. Wnioski o dofinansowanie,

Centralny system teleinformatyczny – Aplikacja główna SL2014	Wersja: 1.3
Dokumentacja integratora	Data utworzenia: 13.04.2015

	<ul style="list-style-type: none"> 3. Umowy o dofinansowanie, 4. Kontrole projektu, 5. Uczestnicy projektu, 6. Wnioski o płatność. <ul style="list-style-type: none"> • Usługa zwraca tylko te metadane dokumentów, do których uprawnienia posiada użytkownik. Sprawdzenie uprawnień do dokumentów, następuje na podstawie poziomu wdrażania przypisanego do instytucji powiązanej z profilem aktywnym użytkownika. • Usługa umożliwia wyszukiwanie dokumentów dla zadanego numeru dokumentu. Możliwe jest stosowanie znaku specjalnego %, w celu wyszukania numerów dokumentów o określonym wzorcu. Znak % oznacza możliwość wystąpienia dowolnego ciągu znaków. • Usługa nie zwraca danych, które zostały oznaczone w rejestrze jako usunięte. • Usługa zwraca maksymalnie metadane dla 1000 dokumentów. Istnieje możliwość sterowania zakresem zwracanych danych poprzez parametry usługi określające numer początkowego i końcowego rekordu do pobrania (numeracja rekordów w ramach zbioru danych spełniającego pozostałe kryteria wyszukiwania). • Usługa zwraca dane posortowane wg: typ dokumentu, numer dokumentu, data utworzenia.
Uprawnienia do usługi biznesowej	<ul style="list-style-type: none"> • Spełnienie wszystkich kryteriów określonych w punkcie: 4 Standardy bezpieczeństwa, w tym użytkownik musi posiadać uprawnienie do odczytu dokumentów określonego typu: <ul style="list-style-type: none"> • Dla „Informacji o naborach” uprawnienie ODCZYT w ramach funkcji MENU_WWW_PROJEKTY_NABORY • Dla „Wnioski o dofinansowanie” uprawnienie ODCZYT w ramach funkcji MENU_WWW_PROJEKTY_WNIOSKI • Dla „Umowy o dofinansowanie” uprawnienie ODCZYT w ramach funkcji MENU_WWW_PROJEKTY_UMOWY • Dla "Kontroli projektu" uprawnienie ODCZYT w ramach funkcji MENU_WWW_PROJEKTY_KONTROLE • Dla "Uczestnicy projektu" uprawnienie ODCZYT w ramach funkcji MENU_WWW_OBSL_WN_PLAT_UCZEST_PROJEKTU • Dla "Wnioski o płatność" uprawnienie ODCZYT w ramach funkcji MENU_WWW_PROJEKTY_WNIOSKI_O_PLATNOSC

5.1.1.4.1 Specyfikacja parametrów wejściowych

Nazwa parametru	Typ danych	Opis pola	Czy wymagane?
klientUslugi	TKlientUslugi «xs:complexType»	Atrybuty klienta usługi	TAK
filtrListyDokumentow	TFiltrListyDokumentow «xs:complexType»	Parametry wyszukiwania dokumentów, których metadane mają zostać zwrócone.	TAK

5.1.1.4.2 Specyfikacja danych wyjściowych

Metoda zwraca: «xs:complexType» **TKomunikatOperacji**

- Zwraca komunikat operacji, zawierający listę obiektów typu TMetadaneDokumentu.

5.1.1.5 Pobranie treści dokumentu

Tabela 8. Usługa Pobranie treści dokumentu

Nazwa biznesowa	Pobranie treści dokumentu
-----------------	---------------------------

Centralny system teleinformatyczny – Aplikacja główna SL2014	Wersja: 1.3
Dokumentacja integratora	Data utworzenia: 13.04.2015

Nazwa metody usługi sieciowej	pobierzDokument
Usługa realizuje	<ul style="list-style-type: none"> Bezpieczne przesłanie dokumentu w sposób zapewniający jednoznaczną identyfikację klienta usługi, integralność i poufność dokumentu. Wyszukanie i pobranie aktualnych danych dokumentu spełniającego kryteria wyszukiwania. Umożliwia pobranie dokumentów importowanych z wykorzystaniem usługi sieciowej, jak i dokumentów wprowadzonych ręcznie przez użytkowników systemu SL2014.
Opis funkcjonalny	<ul style="list-style-type: none"> Usługa realizuje pobranie aktualnych danych jednego dokumentu, którego identyfikacja następuje na podstawie zadanych wartości atrybutów (parametry wejściowe usługi) tj.: <ol style="list-style-type: none"> unikalny identyfikator dokumentu GUID (wyszukiwanie wśród dokumentów które zostały zaimportowane bezbłędnie do Systemu) LUB typ dokumentu oraz unikalny numer dokumentu Dane dokumentu są zwracane w formacie XML, zgodnym z aktualnie obowiązującym schematem XSD dla dokumentu. Usługa waliduje wygenerowany dokument XML z aktualnie obowiązującym schematem XSD dla tego dokumentu. W przypadku wystąpienia błędu walidacji, usługa zwraca błąd SERVICE_ERR, oznaczający wewnętrzny błąd usługi sieciowej. Przeszukiwanie danych jest realizowane na zbiorze dokumentów do którego dostęp na użytkownik usługi. Sprawdzenie uprawnień do dokumentów, następuje na podstawie poziomu wdrażania przypisanego do instytucji powiązanej z profilem aktywnym użytkownika. W przypadku gdy użytkownik próbuje pobrać dokument do którego nie ma uprawnień, wówczas usługa zwraca komunikat błędu autoryzacji użytkownika. W przypadku próby pobrania dokumentu którego proces importu nie został zakończony, usługa nie zwraca treści dokumentu. Usługa nie zwraca dokumentu, który został oznaczony w rejestrze jako usunięte. W przypadku gdy usługa nie znajdzie dokumentu spełniającego kryteria, usługa zwraca komunikat błędu.
Uprawnienia do usługi biznesowej	<ul style="list-style-type: none"> Spełnienie wszystkich kryteriów określonych w punkcie: 4 Standardy bezpieczeństwa, w tym użytkownik musi posiadać uprawnienie do pobrania dokumentu określonego typu: <ul style="list-style-type: none"> Dla „Informacji o naborach” uprawnienie ODCZYT w ramach funkcji MENU_WWW_PROJEKTY_NABORY Dla „Wnioski o dofinansowanie” uprawnienie ODCZYT w ramach funkcji MENU_WWW_PROJEKTY_WNIOSKI Dla „Umowy o dofinansowanie” uprawnienie ODCZYT w ramach funkcji MENU_WWW_PROJEKTY_UMOWY Dla "Kontroli projektu" uprawnienie ODCZYT w ramach funkcji MENU_WWW_PROJEKTY_KONTROLE Dla "Wnioski o płatność" uprawnienie ODCZYT w ramach funkcji MENU_WWW_PROJEKTY_WNIOSKI_O_PLATNOSC

5.1.1.5.1 Specyfikacja parametrów wejściowych

Nazwa parametru	Typ danych	Opis pola	Czy wymagane?
klientUslugi	TKlientUslugi «xs:complexType»	Atrybuty klienta usługi.	TAK
wyszukajDokument	TWyszukiwarkaDokumen tu	Parametry wyszukiwania, pozwalające na jednoznaczną identyfikację dokumentu.	TAK

Centralny system teleinformatyczny – Aplikacja główna SL2014	Wersja: 1.3
Dokumentacja integratora	Data utworzenia: 13.04.2015

	«xs:complexType»		
--	------------------	--	--

5.1.1.5.2 Specyfikacja danych wyjściowych

Metoda zwraca: «xs:complexType» **TKomunikatOperacji**

Jeśli dokument został znaleziony, zwraca komunikat operacji zawierający obiekt dziedziczący po typie TDokument. Schemat XSD zwróconego dokumentu jest zgodny z aktualnym schematem obowiązującym dla tego typu dokumentu.

5.1.1.6 Usunięcie dokumentu

Tabela 9. Usługa Usunięcie dokumentu

Nazwa biznesowa	Usunięcie dokumentu
Nazwa metody usługi sieciowej	usunDokument
Usługa realizuje	Usunięcie dokumentu z obszaru danych SL2014 oraz obszaru danych modułu wymiany danych.
Opis funkcjonalny	<ul style="list-style-type: none"> Dokument jest identyfikowany poprzez unikalny identyfikator GUID lub numer dokumentu oraz typ dokumentu. W przypadku gdy dokument nie zostanie znaleziony, usługa zwraca komunikat błędu. Pierwsza wersja usługi, implementuje obsługę następujących typów dokumentów: <ol style="list-style-type: none"> Informacje o naborach, Wnioski o dofinansowanie, Umowy o dofinansowanie, Kontroli projektu, Uczestnicy projektu, Wnioski o płatność. Usunięcie dokumentu z Systemu jest poprzedzone sprawdzeniem walidacji związanych z usuwaniem dokumentu, zaimplementowanymi w SL2014. Walidacje są dedykowane dla konkretnego typu dokumentu. W przypadku gdy parametrem identyfikacji dokumentu do usunięcia jest GUID a proces importu dokumentu nie został zakończony, wówczas usługa oznacza dokument w rejestrze dokumentów jako usunięty. Oznaczony w ten sposób dokument nie będzie dalej przetwarzany.
Uprawnienia do usługi biznesowej	<ul style="list-style-type: none"> Spełnienie wszystkich kryteriów określonych w punkcie: 4 Standardy bezpieczeństwa, w tym użytkownik musi posiadać uprawnienie do usunięcia dokumentu określonego typu: <ul style="list-style-type: none"> Dla „Informacji o naborach” uprawnienie USUWANIE w ramach funkcji MENU_WWW_PROJEKTY_NABORY Dla „Wnioski o dofinansowanie” uprawnienie USUWANIE w ramach funkcji MENU_WWW_PROJEKTY_WNIOSKI Dla „Umowy o dofinansowanie” uprawnienie USUWANIE w ramach funkcji MENU_WWW_PROJEKTY_UMOWY Dla "Kontroli projektu" uprawnienie USUWANIE w ramach funkcji MENU_WWW_PROJEKTY_KONTROLE Dla "Uczestnicy projektu" uprawnienie USUWANIE w ramach funkcji MENU_WWW_OBSL_WN_PLAT_UCZEST_PROJEKTU Dla "Wnioski o płatność" uprawnienie USUWANIE w ramach funkcji MENU_WWW_PROJEKTY_WNIOSKI_O_PLATNOSC

5.1.1.6.1 Specyfikacja parametrów wejściowych

Nazwa parametru	Typ danych	Opis pola	Czy wymagane?
-----------------	------------	-----------	---------------

Centralny system teleinformatyczny – Aplikacja główna SL2014	Wersja: 1.3
Dokumentacja integratora	Data utworzenia: 13.04.2015

klientUslugi	TKlientUslugi «xs:complexType»	Atrybuty klienta usługi	TAK
wyszukajDokument	TWyszukiwarkaDokumen tu «xs:complexType»	Parametry dokumentu umożliwiające jego jednoznaczną identyfikację w rejestrze dokumentów.	TAK

5.1.1.6.2 Specyfikacja danych wyjściowych

Metoda zwraca: «xs:complexType» TKomunikatOperacji

5.1.1.7 Dodanie załącznika do dokumentu

Tabela 10. Usługa Dodanie załącznika do dokumentu

Nazwa biznesowa	Dodanie załącznika do dokumentu
Nazwa metody usługi sieciowej	dodajZalacznik
Usługa realizuje	Dodanie załącznika do dokumentu istniejącego w Systemie. Umożliwia dodawanie załącznika do dokumentu, który został zaimportowany lub wprowadzony ręcznie do Systemu.
Opis funkcjonalny	<ul style="list-style-type: none"> • Usługa umożliwia przesłanie do Systemu załącznika do dokumentu. Załącznik może mieć dowolny format tekstowy lub binarny. Treść załącznika nie podlega automatycznej analizie przez System. • Dokument, do którego należy załącznik, jest identyfikowany poprzez GUID lub numer oraz typ dokumentu. Przed zapisaniem załącznika, usługa weryfikuje czy w Systemie istnieje dokument o zadanych parametrach wyszukiwania. W przypadku gdy dokument nie zostanie znaleziony, usługa zwraca komunikat błędu. • Usługa uruchamia walidacje biznesowe dedykowane dla konkretnego typu dokumentu, które określają czy możliwe jest dodanie załącznika do dokumentu. <ol style="list-style-type: none"> 1. Dla „Informacji o naborach” nie jest możliwe dołączanie załączników 2. Dla „Wniosku o dofinansowanie” możliwe jest dodanie maksymalnie 3 załączników. <p>Niespełnienie reguł dotyczących dołączania załącznika do danego typu dokumentu, powoduje odrzucenie załącznika – usługa zwraca komunikat błędu.</p> • Usługa weryfikuje etap i status importu dokumentu. <ol style="list-style-type: none"> 1. Jeśli etap importu = ZAKONCZONY lub UZUPELNIONE_ZALACZNIKI, wówczas usługa przerywa dodanie załącznika i zwraca komunikat błędu – brak możliwości dodawania załączników do dokumentu którego przetwarzanie zostało zakończone. 2. Jeśli etap importu = OCZEKIWANIE NA ZALACZNIKI, wówczas usługa sprawdza czy liczba załączników na które oczekuje proces przetwarzania dokumentu, jest równa liczbie dodanych załączników. Jeśli liczba jest zgodna, zmienia etap importu na UZUPELNIONE_ZALACZNIKI. • Usługa zapisuje załącznik w Systemie i nadaje załącznikowi unikalny identyfikator typu GUID. Identyfikator ten jest zwracany do klienta usługi i stanowi podstawę do dalszych operacji wykonywanych na załączniku. • Usługa obsługuje załączniki nie większe niż 20 MB. • Usługa uniemożliwia załączanie plików wykonywalnych (tj. .ade, .adp, .bat, .chm, .cmd, .com, .cpl, .exe, .hta, .ins, .isp, .jar, .jse, .lib, .lnk, .mde, .msc, .msp, .mst, .pif, .scr, .sct, .shb, .sys, .vb, .vbe, .vbs, .vxd, .wsc, .wsf, .wsh) oraz archiwów zawierających takie pliki. • Obsługiwane formaty archiwów załączanych plików: .zip, .rar, 7z. • Pliki archiwów przesłane jako załącznik nie będą rozpakowywane. Taki plik będzie dodawany jako jeden załącznik i zostanie dla niego nadany jeden GUID. Identyfikator ten, będzie podstawą do dalszych operacji na załączniku (np. pobieranie, usuwanie).

Centralny system teleinformatyczny – Aplikacja główna SL2014	Wersja: 1.3
Dokumentacja integratora	Data utworzenia: 13.04.2015

	<ul style="list-style-type: none"> Obsługuje przesłanie binarnego dokumentu z użyciem standardu MTOM (Message Transmission Optimization Mechanism).
Uprawnienia do usługi biznesowej	<ul style="list-style-type: none"> Spełnienie wszystkich kryteriów określonych w punkcie: 4 Standardy bezpieczeństwa, w tym użytkownik musi posiadać uprawnienie do dodania dokumentu określonego typu: <ul style="list-style-type: none"> Dla „Informacji o naborach” uprawnienie DODAWANIE w ramach funkcji MENU_WWW_PROJEKTY_NABORY Dla „Wnioski o dofinansowanie” uprawnienie DODAWANIE w ramach funkcji MENU_WWW_PROJEKTY_WNIOSKI Dla „Umowy o dofinansowanie” uprawnienie DODAWANIE w ramach funkcji MENU_WWW_PROJEKTY_UMOWY

5.1.1.7.1 Specyfikacja parametrów wejściowych

Nazwa parametru	Typ danych	Opis pola	Czy wymagane?
klientUslugi	TKlientUslugi «xs:complexType»	Atrybuty identyfikujące klienta usługi.	TAK
wyszukajDokument	TWyszukiwarkaDokumen tu «xs:string(32)»	Parametry dokumentu umożliwiające jego jednoznaczną identyfikację w rejestrze dokumentów.	TAK
zalacznik	TZalacznik «xs:complexType»	Załącznik do dokumentu.	TAK

5.1.1.7.2 Specyfikacja danych wyjściowych

Metoda zwraca: «xs:complexType» TKomunikatOperacji

5.1.1.8 Usunięcie załącznika dokumentu

Tabela 11. Usługa Usunięcie załącznika dokumentu

Nazwa biznesowa	Usunięcie załącznika dokumentu z rejestru dokumentów
Nazwa metody usługi sieciowej	usunZalacznik
Usługa realizuje	Usunięcie załącznika należącego do dokumentu istniejącego w Systemie. Umożliwia usunięcie załącznika do dokumentu, który został zaimportowany lub wprowadzony ręcznie do Systemu.
Opis funkcjonalny	<ul style="list-style-type: none"> Usługa umożliwia usunięcie z Systemu załącznika należącego do dokumentu. Załącznik jest określony poprzez unikalny identyfikator załącznika. W przypadku gdy załącznik nie zostanie znaleziony, usługa zwraca komunikat błędu. Usługa uruchamia walidacje biznesowe dedykowane dla konkretnego typu dokumentu, które określają czy możliwe jest usunięcie załącznika do dokumentu. Usługa weryfikuje etap i status importu dokumentu. <ol style="list-style-type: none"> Jeśli etap importu = ZAKONCZONY lub UZUPELNIONE_ZALACZNIKI, wówczas usługa przerywa usuwanie załącznika i zwraca komunikat błędu – brak możliwości usunięcia załączników do dokumentu którego przetwarzanie zostało zakończone. Jeśli etap importu = OCZEKIWANIE NA ZALACZNIKI, wówczas usługa sprawdza czy liczba załączników na które oczekuje proces przetwarzania dokumentu, jest równa liczbie dodanych załączników. Jeśli liczba jest zgodna, zmienia etap importu na UZUPELNIONE_ZALACZNIKI.
Uprawnienia do usługi biznesowej	<ul style="list-style-type: none"> Spełnienie wszystkich kryteriów określonych w punkcie: 4 Standardy bezpieczeństwa, w tym użytkownik musi posiadać uprawnienie do usunięcia dokumentu określonego typu:

Centralny system teleinformatyczny – Aplikacja główna SL2014	Wersja: 1.3
Dokumentacja integratora	Data utworzenia: 13.04.2015

	<ul style="list-style-type: none"> • Dla „Informacji o naborach” uprawnienie USUWANIE w ramach funkcji MENU_WWW_PROJEKTY_NABORY • Dla „Wnioski o dofinansowanie” uprawnienie USUWANIE w ramach funkcji MENU_WWW_PROJEKTY_WNIOSKI • Dla „Umowy o dofinansowanie” uprawnienie USUWANIE w ramach funkcji MENU_WWW_PROJEKTY_UMOWY
--	--

5.1.1.8.1 Specyfikacja parametrów wejściowych

Nazwa parametru	Typ danych	Opis pola	Czy wymagane?
klientUslugi	TKlientUslugi «xs:complexType»	Atrybuty identyfikujące klienta usługi.	TAK
GUID	TGUID «xs:complexType»	GUID załącznika, który ma zostać usunięty	TAK

5.1.1.8.2 Specyfikacja danych wyjściowych

Metoda zwraca: «xs:complexType» TKomunikatOperacji

5.1.1.9 Pobranie listy załączników do dokumentu

Tabela 12. Usługa Pobranie listy załączników do dokumentu

Nazwa biznesowa	Pobranie listy załączników do dokumentu
Nazwa metody usługi sieciowej	pobierzListeZalacznikow
Usługa realizuje	Pobranie listy załączników należących do dokumentu istniejącego w Systemie. Umożliwia pobranie listy załączników do dokumentu, który został zaimportowany lub wprowadzony ręcznie do Systemu.
Opis funkcjonalny	<ul style="list-style-type: none"> • Usługa zwraca listę unikalnych identyfikatorów załączników do dokumentu. Dokument jest identyfikowany poprzez unikalny identyfikator dokumentu. • Usługa weryfikuje uprawnienia użytkownika do konkretnego dokumentu. Sprawdzenie uprawnień do dokumentów, następuje na podstawie poziomu wdrażania przypisanego do instytucji powiązanej z profilem aktywnym użytkownika. • W przypadku gdy dokument nie posiada załączników, zwrócona zostanie pusta lista. • W przypadku gdy dokument nie zostanie znaleziony, usługa zwraca komunikat błędu.
Uprawnienia do usługi biznesowej	<ul style="list-style-type: none"> • Spełnienie wszystkich kryteriów określonych w punkcie: 4 Standardy bezpieczeństwa, w tym użytkownik musi posiadać uprawnienie do odczytu dokumentu określonego typu: <ul style="list-style-type: none"> • Dla „Informacji o naborach” uprawnienie ODCZYT w ramach funkcji MENU_WWW_PROJEKTY_NABORY • Dla „Wnioski o dofinansowanie” uprawnienie ODCZYT w ramach funkcji MENU_WWW_PROJEKTY_WNIOSKI • Dla „Umowy o dofinansowanie” uprawnienie ODCZYT w ramach funkcji MENU_WWW_PROJEKTY_UMOWY

5.1.1.9.1 Specyfikacja parametrów wejściowych

Nazwa parametru	Typ danych	Opis pola	Czy wymagane?
klientUslugi	TKlientUslugi	Atrybuty identyfikujące klienta usługi.	TAK

Centralny system teleinformatyczny – Aplikacja główna SL2014	Wersja: 1.3
Dokumentacja integratora	Data utworzenia: 13.04.2015

	«xs:complexType»		
wyszukajDokument	TWyszukiwarkaDokumen tu «xs:complexType»	Parametry wyszukiwania, pozwalające na jednoznaczną identyfikację dokumentu.	TAK

5.1.1.9.2 Specyfikacja danych wyjściowych

Metoda zwraca: «xs:complexType» TKomunikatOperacji

Zwraca komunikat operacji, zawierający listę obiektów typu TMetadaneZalacznika.

5.1.1.10 Pobranie załącznika do dokumentu

Tabela 13. Usługa Pobranie załącznika do dokumentu

Nazwa biznesowa	Pobranie załącznika do dokumentu
Nazwa metody usługi sieciowej	pobierzZalacznik
Usługa realizuje	Pobranie załącznika do dokumentu spełniającego kryteria wyszukiwania
Opis funkcjonalny	<ul style="list-style-type: none"> Usługa zwraca plik załącznika do dokumentu. Załącznik jest identyfikowany poprzez unikalny identyfikator. Usługa weryfikuje uprawnienia użytkownika do konkretnego dokumentu. Sprawdzenie uprawnień do dokumentów, następuje na podstawie poziomu wdrażania przypisanego do instytucji powiązanej z profilem aktywnym użytkownika. W przypadku gdy załącznik nie zostanie znaleziony, usługa zwraca komunikat błędu.
Uprawnienia do usługi biznesowej	<ul style="list-style-type: none"> Spełnienie wszystkich kryteriów określonych w punkcie: 4 Standardy bezpieczeństwa, w tym użytkownik musi posiadać uprawnienie do odczytu dokumentu określonego typu: <ul style="list-style-type: none"> Dla „Informacji o naborach” uprawnienie ODCZYT w ramach funkcji MENU_WWW_PROJEKTY_NABORY Dla „Wnioski o dofinansowanie” uprawnienie ODCZYT w ramach funkcji MENU_WWW_PROJEKTY_WNIOSKI Dla „Umowy o dofinansowanie” uprawnienie ODCZYT w ramach funkcji MENU_WWW_PROJEKTY_UMOWY

5.1.1.10.1 Specyfikacja parametrów wejściowych

Nazwa parametru	Typ danych	Opis pola	Czy wymagane?
klientUslugi	TKlientUslugi «xs:complexType»	Atrybuty identyfikujące klienta usługi.	TAK
GUID	TGUID «xs:complexType»	GUID załącznika który ma zostać zwrócony	TAK

5.1.1.10.2 Specyfikacja danych wyjściowych

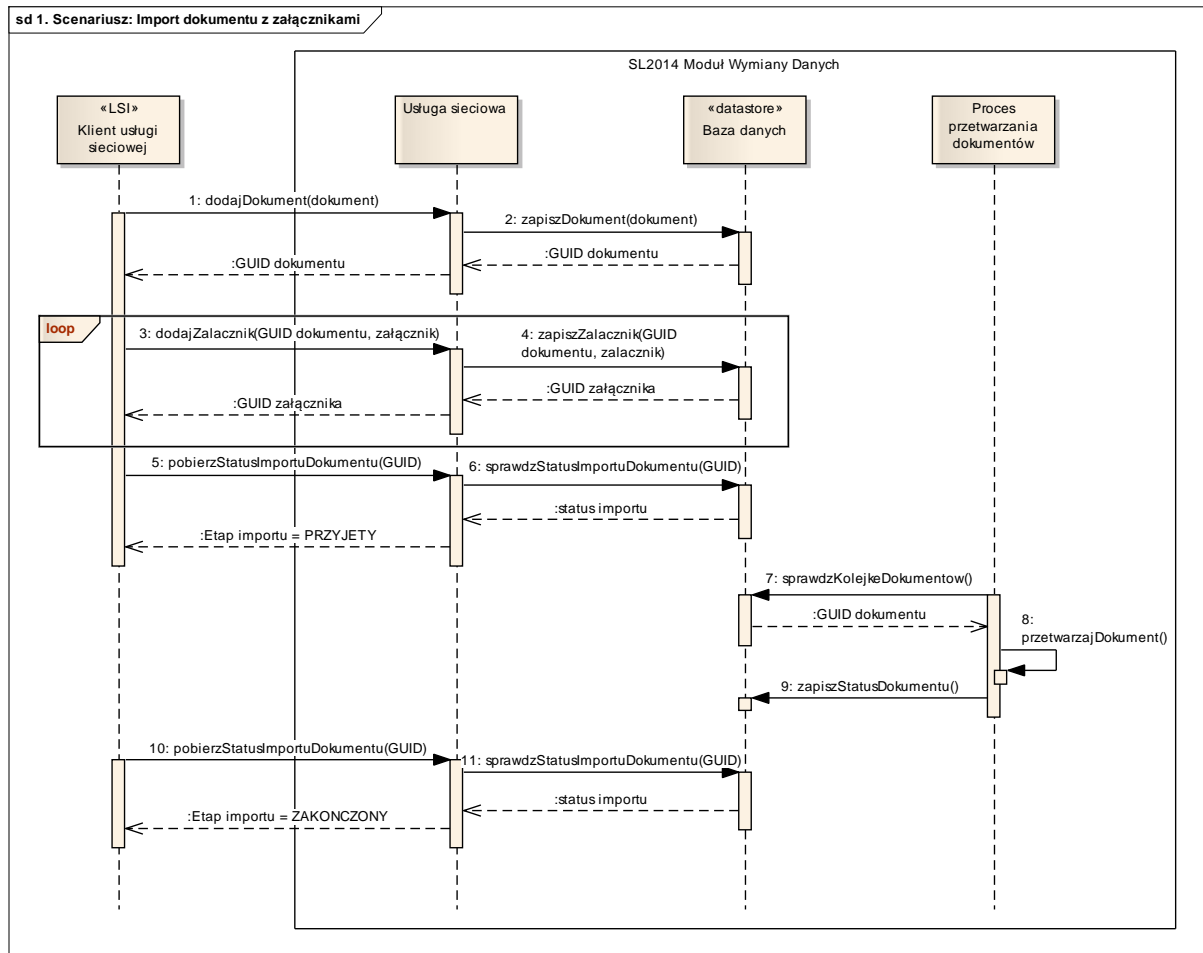
Metoda zwraca: «xs:complexType» TKomunikatOperacji

5.1.2 Scenariusze użycia usług sieciowych

Rozdział przedstawia podstawowe scenariusze użycia usług sieciowych rejestru. Scenariusze zostały przedstawione w formie diagramów interakcji UML, pozwalających na zobrazowanie sekwencji następujących po sobie zdarzeń. Pionowe linie na diagramach oznaczają wymiar czasu, skierowany osią w dół.

5.1.2.1 Scenariusz 1: Import dokumentu z załącznikami

Opis scenariusza: klient usługi sieciowej realizuje proces importu dokumentu XML do systemu SL2014. Dokument zawiera referencje do załączników. Niezwłocznie po przesłaniu dokumentu, klient usługi sieciowej przesyła załączniki. Proces przetwarzania dokumentów rozpoczyna przetwarzanie dokumentu po przesłaniu przez klienta usługi kompletu załączników do tego dokumentu.



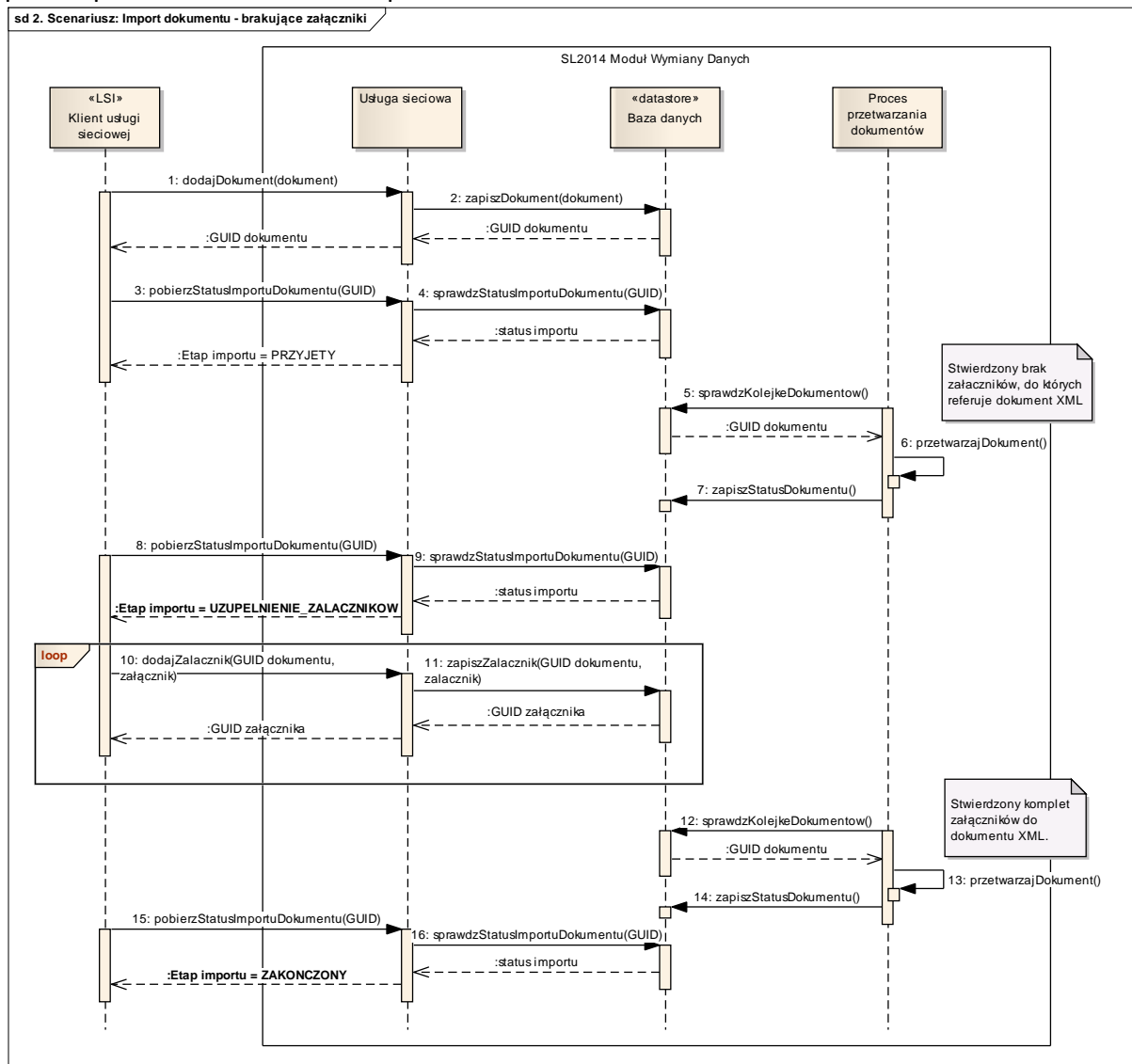
Kroki scenariusza:

1. Klient usługi sieciowej wywołuje usługę dodania dokumentu.
2. Usługa sieciowa zapisuje dokument i zwraca unikalny GUID dokumentu.
3. Klient usługi sieciowej wywołuje usługę dodania załącznika do dokumentu.
4. Usługa sieciowa zapisuje załącznik do dokumentu i zwraca unikalny GUID załącznika.
5. Klient usługi sieciowej wywołuje usługę pobrania statusu importu dokumentu o zadanym GUID.
6. Usługa sieciowa zwraca informację o statusie importu dokumentu (Etap importu = PRZYJETY)
7. Proces przetwarzania dokumentów sprawdza kolejkę nowych dokumentów. Pobiera GUID dokumentu z listy oczekujących na przetworzenie.

8. Proces przetwarzania dokumentów wykonuje przetworzenie dokumentu.
9. Proces przetwarzania dokumentów zapisuje do bazy danych wynik przetwarzania dokumentu.
10. Klient usługi sieciowej wywołuje usługę pobrania statusu importu dokumentu o zadanym GUID.
11. Usługa sieciowa zwraca informację o statusie importu dokumentu (Etap importu = ZAKONCZONY)

5.1.2.2 Scenariusz 2: Import dokumentu – brakujące załączniki

Opis scenariusza: klient usługi sieciowej realizuje proces importu dokumentu XML do systemu SL2014. Dokument zawiera referencje do załączników. Proces przetwarzania dokumentu rozpoczyna przetwarzanie dokumentu, przed przesłaniem przez klienta usługi załączników do dokumentu. W wyniku przetwarzania, proces diagnozuje brak załączników, do których referencje zawiera dokument XML i przerywa przetwarzanie dokumentu w oczekiwaniu na uzupełnienie załączników przez klienta usługi. Po uzupełnieniu załączników, proces przetwarzania wznowia przetwarzanie dokumentu.



Centralny system teleinformatyczny – Aplikacja główna SL2014	Wersja: 1.3
Dokumentacja integratora	Data utworzenia: 13.04.2015

Kroki scenariusza:

1. Klient usługi sieciowej wywołuje usługę dodania dokumentu.
2. Usługa sieciowa zapisuje dokument i zwraca unikalny GUID dokumentu.
3. Klient usługi sieciowej wywołuje usługę pobrania statusu importu dokumentu o zadanym GUID.
4. Usługa sieciowa zwraca informację o statusie importu dokumentu (Etap importu = PRZYJETY)
5. Proces przetwarzania dokumentów sprawdza kolejkę nowych dokumentów. Pobiera GUID dokumentu z listy oczekujących na przetworzenie.
6. Proces przetwarzania dokumentów wykonuje przetworzenie dokumentu, które kończy się błędem z powodu braku załączników do których referuje dokument XML.
7. Proces przetwarzania dokumentów zapisuje do bazy danych wynik przetwarzania dokumentu.
8. Klient usługi sieciowej wywołuje usługę pobrania statusu importu dokumentu o zadanym GUID.
9. Usługa sieciowa zwraca informację o statusie importu dokumentu (Etap importu = UZUPELNIENIE ZALACZNIKOW)
10. Klient usługi sieciowej wywołuje usługę dodania załącznika do dokumentu.
11. Usługa sieciowa zapisuje załącznik do dokumentu i zwraca unikalny GUID załącznika. Krok wywoływany jest tyle razy, ile jest załączników do których referuje dokument XML, lub w przypadku przesłania spakowanej paczki załączników (zip) wywołanie następuje jeden raz.
12. Proces przetwarzania dokumentów sprawdza kolejkę nowych dokumentów. Pobiera GUID dokumentu z listy oczekujących na przetworzenie.
13. Proces przetwarzania dokumentów wykonuje przetworzenie dokumentu, które kończy się bezbłędnie.
14. Proces przetwarzania dokumentów zapisuje do bazy danych wynik przetwarzania dokumentu.
15. Klient usługi sieciowej wywołuje usługę pobrania statusu importu dokumentu o zadanym GUID.
16. Usługa sieciowa zwraca informację o statusie importu dokumentu (Etap importu = ZAKONCZONY).

5.1.3 Komunikaty błędów

W przypadku wystąpienia błędów, usługa sieciowa może zwrócić poniższe typy błędów.

Kategoria błędu	Opis błędu
ATTACHMENT_WRN	Za duża liczba przesłanych załączników – proszę usunąć nadmiarowe załączniki.
ATTACHMENT_WRN	Za mała liczba przesłanych załączników – proszę dodać brakujące załączniki.

Centralny system teleinformatyczny – Aplikacja główna SL2014	Wersja: 1.3
Dokumentacja integratora	Data utworzenia: 13.04.2015

AUTHORIZATION_ERR	Lokalny system informatyczny nie istnieje w systemie lub nie jest powiązany z użytkownikiem sekcji autoryzacyjnej dokumentu XML.
AUTHORIZATION_ERR	Lokalny system informatyczny nie jest aktywny w systemie SL2014.
AUTHORIZATION_ERR	Brak profilu domyślnego.
AUTHORIZATION_ERR	Profil uprawnień połączony z loginem nie jest powiązany z instytucją, która posiada referencje do kodu LSI wskazanego w dokumencie.
AUTHORIZATION_ERR	Niewystarczające uprawnienia do wykonania operacji. Brak uprawnień do poziomu wdrażania.
AUTHORIZATION_ERR	Niewystarczające uprawnienia do wykonania operacji. Brak uprawnień do instytucji.
AUTHORIZATION_ERR	Dokument nie został podpisany.
AUTHORIZATION_ERR	Dokument lub jego podpis nie są autentyczne.
AUTHORIZATION_ERR	Nieprawidłowa wartość funkcji skrótu dokumentu.
AUTHORIZATION_ERR	Błąd przesłanych danych autoryzacyjnych.
AUTHORIZATION_ERR	Importowany dokument przez użytkownika z systemu SL2014 nie jest zgodny z użytkownikiem sekcji autoryzacyjnej dokumentu XML.
AUTHORIZATION_ERR	Użytkownik nie posiada uprawnień funkcjonalnych wymaganych do wykonania żądanej przez klienta usługi operacji.
AUTHORIZATION_ERR	Brak danych wymaganych do autoryzacji.
AUTHORIZATION_ERR	Brak aktywnego certyfikatu LSI w systemie SL2014.
AUTHORIZATION_ERR	Użytkownik nie istnieje w systemie SL2014.
AUTHORIZATION_ERR	Użytkownik nie jest aktywny w systemie SL2014.
INPUT_DATA_ERR	Dokument nie został znaleziony lub został usunięty z systemu SL2014.
INPUT_DATA_ERR	Dokument nie znajduje się w stanie PRZYJĘTY lub UZUPEŁNIONE_ZALACZNIKI.
INPUT_DATA_ERR	Błąd podczas dodawania dokumentu do systemu SL2014.
INPUT_DATA_ERR	Błąd przesłanych danych.
INPUT_DATA_ERR	Brak danych dla podanych parametrów wyszukiwania.
INPUT_DATA_ERR	Brak parametrów wyszukiwania.
INPUT_DATA_ERR	Brak danych do wyszukania dokumentu.
INPUT_DATA_ERR	Uruchomienie przetwarzania dokumentu nie powiodło się z powodu błędu zapisu do bazy danych.
INPUT_DATA_ERR	Dokument o tej samej wartości funkcji skrótu jest już zarejestrowany w systemie SL2014.
INPUT_DATA_ERR	Instytucja o podanym identyfikatorze nie figuruje w systemie SL2014.
INPUT_DATA_ERR	Jednostka geograficzna o podanym identyfikatorze nie figuruje w systemie lub brak uprawnień.
INPUT_DATA_ERR	Nabór o podanym identyfikatorze nie figuruje w systemie SL2014.
INPUT_DATA_ERR	Beneficjent o podanym identyfikatorze nie figuruje w systemie SL2014.
INPUT_DATA_ERR	Poziom wdrażania o podanym identyfikatorze nie figuruje w systemie lub brak uprawnień.
INPUT_DATA_ERR	Wartość słownika PKD nie została zdefiniowana w systemie SL2014.
INPUT_DATA_ERR	Wartość słownika prostego nie została zdefiniowana w systemie SL2014 lub brak uprawnień.
INPUT_DATA_ERR	Status naboru o podanej wartości nie jest zdefiniowany w systemie SL2014.
INPUT_DATA_ERR	Tryb wyboru o podanej wartości nie jest zdefiniowany w systemie SL2014.
INPUT_DATA_ERR	Dokument jest pusty lub zawiera nieprawidłowe wartości
INPUT_DATA_ERR	Dokument o podanym numerze nie został znaleziony lub został usunięty z systemu SL2014.
INPUT_DATA_ERR	Dokument o tym samym numerze istnieje w systemie SL2014.
INPUT_DATA_ERR	Numer dokumentu w systemie lokalnym nie jest zgodny z numerem zapisanym w systemie SL2014.

Centralny system teleinformatyczny – Aplikacja główna SL2014	Wersja: 1.3
Dokumentacja integratora	Data utworzenia: 13.04.2015

INPUT_DATA_ERR	Numer dokumentu ma nieprawidłowy format.
INPUT_DATA_ERR	Numer dokumentu zawiera niezgodny kod instytucji.
INPUT_DATA_ERR	Numer dokumentu zawiera niezgodny kod poziomu wdrażania.
INPUT_DATA_ERR	Numer dokumentu zawiera niezgodny kod regionu.
INPUT_DATA_ERR	Wniosek o dofinansowanie o tym samym numerze istnieje w systemie SL2014.
INPUT_DATA_ERR	Plik załącznika posiada niedozwolone rozszerzenie.
INPUT_DATA_ERR	Nazwa pliku załącznika wykazana w dokumencie jest niezgodna z nazwą tego załącznika zapisaną w bazie danych.
INPUT_DATA_ERR	Załącznik ma nieprawidłową wartość funkcji skrótu.
INPUT_DATA_ERR	Dla „Informacji o naborach” nie jest możliwe dołączanie załączników.
INPUT_DATA_ERR	Dla Wniosku o dofinansowanie możliwe jest dodanie maksymalnie 3 załączników.
INPUT_DATA_ERR	Serializacja obiektu do XML-a nie powiodła się.
INPUT_DATA_ERR	Obiekt o podanym identyfikatorze nie figure w bazie danych.
INPUT_DATA_ERR	Utworzenie katalogu zakończyło się niepowodzeniem.
INPUT_DATA_ERR	Usunięcie zawartości katalogu zakończyło się niepowodzeniem.
INPUT_DATA_ERR	Zapis do pliku zakończył się niepowodzeniem.
INPUT_DATA_ERR	Przetwarzanie zakończyło się niepowodzeniem.
INPUT_DATA_ERR	Błąd podczas dodawania załącznika dokumentu do systemu SL2014.
INPUT_DATA_ERR	Załącznik nie został znaleziony lub został usunięty z systemu SL2014.
INPUT_DATA_ERR	Błąd podczas rozpakowania archiwum zip.
INPUT_DATA_ERR	Dokument nie jest w odpowiednim stanie.
INPUT_DATA_ERR	Dla Umów/decyzji o dofinansowaniu nie jest możliwe dołączanie załączników.
INPUT_DATA_ERR	Nabór nie został odnaleziony w bazie danych.
INPUT_DATA_ERR	Pole 'Numer lokalny' w trybie modyfikacji jest wymagalne.
INPUT_DATA_ERR	Umowa macierzysta nie została odnaleziona w bazie danych.
INPUT_DATA_ERR	Umowa poprzednia nie została odnaleziona w bazie danych.
INPUT_DATA_ERR	Zestaw słowników prostych dla danego poziomu wdrażania nie został znaleziony.
INPUT_DATA_ERR	Brak słowników dla podanego typu.
INPUT_DATA_ERR	Brak partnerów.
INPUT_DATA_ERR	Brak jednostek geograficznych dla danego poziomu wdrażania.
INPUT_DATA_ERR	Brak zadania w zakresie rzeczowym.
INPUT_DATA_ERR	Brak wskaźników kluczowych dla podanego poziomu wdrażania.
INPUT_DATA_ERR	Nie odnaleziono wskaźnika kluczowego.
INPUT_DATA_ERR	Brak wskaźników specyficznych dla podanego poziomu wdrażania.
INPUT_DATA_ERR	Nie odnaleziono wskaźnika specyficznego.
INPUT_DATA_ERR	Błąd walidacji biznesowej
INPUT_DATA_ERR	Wartość słownika programowego nie została zdefiniowana w systemie SL2014.
INPUT_DATA_ERR	Błąd przenoszenia załączników do tabeli docelowej.
INPUT_DATA_ERR	Pole 'GUID' w trybie modyfikacji jest wymagalne.
INPUT_DATA_ERR	Brak dokumentu dla podanego identyfikatora GUID.
INPUT_DATA_ERR	Podczas trybu modyfikacji nie można zmienić numeru dokumentu wcześniej zaimportowanego.
INPUT_DATA_ERR	Projekt nie został odnaleziony w bazie danych.
INPUT_DATA_ERR	Karta Kontroli nie została znaleziona w bazie danych.
INPUT_DATA_ERR	Aktualna umowa nie została znaleziona w bazie danych.
INPUT_DATA_ERR	Beneficjent nie należy do listy partnerów projektu.
INPUT_DATA_ERR	Beneficjent nie należy do listy partnerów wiodących projektu.

Centralny system teleinformatyczny – Aplikacja główna SL2014	Wersja: 1.3
Dokumentacja integratora	Data utworzenia: 13.04.2015

INPUT_DATA_ERR	Numer ogłoszenia o zamówieniu lub numer kontraktu jest dłuższy niż 50 znaków.
INPUT_DATA_ERR	Numer kontraktu jest dłuższy niż 50 znaków.
INPUT_DATA_ERR	Numer ogłoszenia o zamówieniu jest dłuższy niż 50 znaków.
INPUT_DATA_ERR	Zamówienie publiczne o podanym numerze ogłoszenia nie figuruje w systemie SL2014.
INPUT_DATA_ERR	Kontrakt o podanym numerze nie figuruje w systemie SL2014 dla wyszukanego zamówienia.
INPUT_DATA_ERR	Pole 'Numer kontraktu' jest wymagalne.
INPUT_DATA_ERR	Pole 'Numer ogłoszenia o zamówieniu' jest wymagalne (występują osoby uprawnione).
INPUT_DATA_ERR	Pole 'Kontrolowany partner' dla projektu partnerskiego jest wymagalne.
INPUT_DATA_ERR	Dla Karty kontroli nie jest możliwe dołączanie załączników.
INPUT_DATA_ERR	Pole 'Instytucja przeprowadzająca kontrolę' jest niedostępne dla 'Typ kontroli' o wartościach 'Audyt operacji' lub 'Inne'.
INPUT_DATA_ERR	Pole 'Podmiot kontrolujący' jest niedostępne, jeśli w polu 'Typ kontroli' wybrano wartość inną niż 'Audyt operacji' lub 'Inne'.
INPUT_DATA_ERR	Pole 'Tryb kontroli' jest niedostępne dla 'Typ kontroli' o wartościach 'Audyt operacji' lub 'Inne'.
INPUT_DATA_ERR	Pole 'Rodzaj kontroli' jest niedostępne dla 'Typ kontroli' o wartościach 'Audyt operacji' lub 'Inne'.
INPUT_DATA_ERR	Pole 'Kontrola krzyżowa horyzontalna' jest niedostępne dla 'Typ kontroli' o wartościach 'Audyt operacji' lub 'Inne'.
INPUT_DATA_ERR	Pole 'Stawka % korekty' jest wymagalne.
INPUT_DATA_ERR	Blok 'Kontrola PZP' jest niedostępny.
INPUT_DATA_ERR	Pole 'Podstawa naliczenia korekty' jest wymagalne.
INPUT_DATA_ERR	Blok 'Kontrolowani partnerzy mikroprojektu' jest niedostępny.
INPUT_DATA_ERR	Blok 'Skutki kontroli finansowej' jest niedostępny.
INPUT_DATA_ERR	Instytucja przeprowadzająca kontrolę o podanym identyfikatorze zarejestrowana dla poziomu wdrażania określonego w module Zarządzanie Strukturą PO, w ramach którego jest rejestrowana kontrola nie została odnaleziona.
INPUT_DATA_ERR	Blok 'Beneficjent' jest wymagalny. Nie został wskazany Identyfikator Beneficjenta.
INPUT_DATA_ERR	Brak miejscowości dla podanego identyfikatora.
INPUT_DATA_ERR	Brak ulicy dla podanego identyfikatora.
INPUT_DATA_ERR	Pole 'Identyfikator miejscowości' jest wymagalny.
INPUT_DATA_ERR	Pole 'Miejscowość' jest wymagalne.
INPUT_DATA_ERR	Beneficjent o podanym numerze NIP istnieje w systemie. Żadna wersja nie pasuje pod względem przesłanych dodatkowych parametrów.
INPUT_DATA_ERR	Błąd podczas dodawania Beneficjenta do systemu SL2014.
INPUT_DATA_ERR	Dla Uczestników projektów nie jest możliwe dołączanie załączników.
INPUT_DATA_ERR	Błąd podczas deserializacji pliku xml.
INPUT_DATA_ERR	Wniosek o płatność o podanym numerze nie istnieje lub nie posiada statusu 'Złożony' lub został powiązany wcześniej z istniejącym formularzem.
INPUT_DATA_ERR	Użytkownik ma możliwości usunięcia formularza tylko o statusie „w przygotowaniu” oraz „wycofany”.
INPUT_DATA_ERR	Formularz należy dodać w trybie Nowy, a nie Edycji.
INPUT_DATA_ERR	Dla dodawanych instytucji dla formularza pole 'Nip' powinno być unikalne.
INPUT_DATA_ERR	Uczestnik nie może być powiązany z Instytucją, ponieważ w polu 'Rodzaj uczestnika' wybrano inną wartość niż 'Instytucjonalny'.
INPUT_DATA_ERR	Typ projektu nie został znaleziony na liście typów pobranej z Wniosku o dofinansowanie.

Centralny system teleinformatyczny – Aplikacja główna SL2014	Wersja: 1.3
Dokumentacja integratora	Data utworzenia: 13.04.2015

INPUT_DATA_ERR	Blok 'Rachunek beneficjenta/odbiorcy' jest niedostępny dla partnera który nie jest wiodącym.
INPUT_DATA_ERR	Blok 'Rachunek beneficjenta/odbiorcy' jest wymagalny dla partnera wiodącego.
INPUT_DATA_ERR	Pole 'Przeznaczenie rachunku' jest wymagalne ponieważ na karcie jest więcej niż jeden numer rachunku.
INPUT_DATA_ERR	Pole 'Przeznaczenie rachunku' jest niedostępne gdy występuje tylko jeden numer rachunku.
INPUT_DATA_ERR	Pole 'Rachunek beneficjenta/odbiorcy' ma niewłaściwy format.
INPUT_DATA_ERR	Pole 'Nip' dla kraju Polska ma niewłaściwy format.
INPUT_DATA_ERR	Pole 'Sytuacja osoby 1 w momencie zakończenia udziału w projekcie' jest niedostępne, jeżeli wartość w polu 'Data zakończenia udziału w projekcie' nie jest uzupełniona.
INPUT_DATA_ERR	Pole 'Sytuacja osoby 2 w momencie zakończenia udziału w projekcie' jest niedostępne, jeżeli wartość w polu 'Data zakończenia udziału w projekcie' nie jest uzupełniona.
INPUT_DATA_ERR	Blok 'Inne rezultaty dotyczące osób młodych dotyczy IZM' jest niedostępny, jeżeli wartość w polu 'Data zakończenia udziału w projekcie' nie jest uzupełniona.
INPUT_DATA_ERR	Pole 'Zakończenie udziału w projekcie zgodnie z zaplanowaną dla nich ścieżką uczestnictwa' jest niedostępne, jeżeli wartość w polu 'Data zakończenia udziału w projekcie' nie jest uzupełniona.
INPUT_DATA_ERR	Brak kraju dla podanego identyfikatora.
INPUT_DATA_ERR	Brak możliwości wprowadzenia w Tabeli więcej niż jednego uczestnika projektu o danym numerze PESEL.
INPUT_DATA_ERR	Zgodnie z uprawnieniami Użytkownika, jest on przypisany do instytucji, dla której w ramach modułu Struktura PO w polu Moduł Obsługi Wniosków o Płatność jest wartość "niezaznaczony" więc właściwa karta Umowy/ decyzji o dofinansowaniu nie zawiera bloku Zakres rzeczowo – finansowy oraz podbloku Osoby uprawnione w ramach bloku Informacje o beneficjencie.
INPUT_DATA_ERR	Blok 'Osoby uprawnione' jest niedostępny jeśli nie ma obsługi wniosku o płatność.
INPUT_DATA_ERR	Pole 'Osoba przebywająca w gospodarstwie domowym bez osób pracujących, w tym w gospodarstwie domowym z dziećmi pozostającymi na utrzymaniu' jest wymagalne, jeżeli w polu 'Osoba przebywająca w gospodarstwie domowym bez osób pracujących' jest wartość 'Tak'.
INPUT_DATA_ERR	W xml-u możliwe jest wystąpienie tylko jednego z dwóch elementów 'Limit' lub 'LimitProgramowy'.
INPUT_DATA_ERR	W xml-u należy podać jeden z dwóch elementów 'Limit' lub 'LimitProgramowy'.
INPUT_DATA_ERR	Błąd pobrania słownika programowego limity lub nie został zdefiniowany w systemie.
INPUT_DATA_ERR	Dla słownika programowego 'Limity' system uniemożliwia dwukrotny wybór tej samej wartości.
INPUT_DATA_ERR	Pole w ramach kategorii kosztów (podlegających limitom) jest wymagalne
INPUT_DATA_ERR	Dla umowy niepartnerskiej wymagany jest jeden 'Rachunek beneficjenta/odbiorcy'.
INPUT_DATA_ERR	Pole 'Nazwa wskaźnika' w bloku 'Zakres finansowo rzeczowy' jest wymagalne, jeśli w polu 'Rodzaj ryczaftu' wybrano wartość 'kwota ryczaftowa'.
INPUT_DATA_ERR	Pole 'Wartość wskaźnika' w bloku 'Zakres finansowo rzeczowy' jest wymagalne, jeśli w polu 'Rodzaj ryczaftu' wybrano wartość 'kwota ryczaftowa'.
INPUT_DATA_ERR	Pole 'Nazwa wskaźnika' w bloku 'Zakres finansowo rzeczowy' jest niedostępne, jeśli w polu 'Rodzaj ryczaftu' wybrano wartość inną niż 'kwota ryczaftowa'.
INPUT_DATA_ERR	Pole 'Wartość wskaźnika' w bloku 'Zakres finansowo rzeczowy' jest niedostępne, jeśli w polu 'Rodzaj ryczaftu' wybrano wartość inną niż 'kwota ryczaftowa'.
INPUT_DATA_ERR	Pole 'Wysokość stawki' w bloku 'Zakres finansowo rzeczowy' jest wymagalne, jeśli w polu 'Rodzaj ryczaftu' wybrano wartość 'stawka jednostkowa'.
INPUT_DATA_ERR	Pole 'Liczba stawek' w bloku 'Zakres finansowo rzeczowy' jest wymagalne, jeśli w polu 'Rodzaj ryczaftu' wybrano wartość 'stawka jednostkowa'.

Centralny system teleinformatyczny – Aplikacja główna SL2014	Wersja: 1.3
Dokumentacja integratora	Data utworzenia: 13.04.2015

INPUT_DATA_ERR	Pole 'Wysokość stawki' w bloku 'Zakres finansowo rzeczowy' jest niedostępne, jeśli w polu 'Rodzaj ryczałtu' wybrano wartość inną niż 'stawka jednostkowa'.
INPUT_DATA_ERR	Pole 'Liczba stawek' w bloku 'Zakres finansowo rzeczowy' jest niedostępne, jeśli w polu 'Rodzaj ryczałtu' wybrano wartość inną niż 'stawka jednostkowa'.
INPUT_DATA_ERR	Podana wartość pola 'Wysokość stawki' w bloku 'Zakres finansowo rzeczowy' nie została znaleziona w słowniku programowym 'Wydatki rozliczane ryczałtowo' dla 'Rodzaj ryczałtu' o wybranej wartości 'stawka jednostkowa'.
INPUT_DATA_ERR	Blok 'Wskaźniki(Nazwa/Wartość)' w bloku 'Zakres finansowo rzeczowy' jest wymagalne, jeśli w polu 'Rodzaj ryczałtu' wybrano wartość 'kwota ryczałtowa'.
INPUT_DATA_ERR	Rodzaj uczestnika nie może być 'Instytucjonalny' ponieważ nie jest powiązany z Instytucją.
INPUT_DATA_ERR	Uczestnik nie może być powiązany z Instytucją, ponieważ w powiązanej Instytucji w polu 'Czy wsparciem zostali objęci pracownicy instytucji' nie wybrano wartości 'Tak'.
INPUT_DATA_ERR	Blok 'Dane uczestników projektów otrzymujących wsparcie...' jest wymagalny ponieważ w polu 'Czy wsparciem zostali objęci pracownicy instytucji' wybrano 'Tak'.
INPUT_DATA_ERR	Wartość w polu 'Podstawa naliczenia korekty' nie może być mniejsza od zera.
INPUT_DATA_ERR	Wartość w polu 'Wartość korekty finansowej' nie może być mniejsza od zera.
INPUT_DATA_ERR	Pole 'Wykonywany zawód' jest wymagalne, jeżeli w polu 'Status osoby na rynku pracy w chwili przystąpienia do projektu' wybrano wartość 'Osoba pracująca'.
INPUT_DATA_ERR	Pole 'Numer wniosku o płatność' jest wymagalne.
INPUT_DATA_ERR	Pole 'Sytuacja osoby 1 w momencie zakończenia udziału w projekcie' jest wymagalne, jeżeli wartość w polu 'Data zakończenia udziału w projekcie' jest uzupełniona.
INPUT_DATA_ERR	Pole 'Sytuacja osoby 2 w momencie zakończenia udziału w projekcie' jest wymagalne, jeżeli wartość w polu 'Data zakończenia udziału w projekcie' jest uzupełniona.
INPUT_DATA_ERR	Pole 'Inne rezultaty dotyczące osób młodych dotyczy IZM' jest wymagalne, jeżeli wartość w polu 'Data zakończenia udziału w projekcie' jest uzupełniona.
INPUT_DATA_ERR	Pole 'Zakończenie udziału w projekcie zgodnie z zaplanowaną dla nich ścieżką uczestnictwa' jest wymagalne, jeżeli wartość w polu 'Data zakończenia udziału w projekcie' jest uzupełniona.
INPUT_DATA_ERR	Pole 'Zatrudniony w' jest wymagalne, jeżeli wartość w polu 'Wykonywany' wybrano wartość inną niż domyślna.
INPUT_DATA_ERR	Pole 'Rodzaj przyznanego wsparcia w tym' jest wymagalne, jeżeli w polu 'Rodzaj wsparcia' wybrano wartość 'Staże i praktyki u pracodawcy'.
INPUT_DATA_ERR	Pole 'Rodzaj przyznanego wsparcia w tym' jest wymagalne, jeżeli w polu 'Rodzaj wsparcia' wybrano wartość 'Szkolenia'.
INPUT_DATA_ERR	Pole 'Sytuacja osoby 2 w momencie zakończenia udziału w projekcie' posiada taką samą wartość jak pole 'Sytuacja osoby 1 w momencie zakończenia udziału w projekcie'.
INPUT_DATA_ERR	Pole 'Telefon kontaktowy' jest wymagalne.
INPUT_DATA_ERR	Pole 'Adres e-mail' jest wymagalne.
INPUT_DATA_ERR	Pole 'Telefon kontaktowy' jest wymagalne, ponieważ w polu 'Rodzaj uczestnika' wprowadzono wartość 'instytucjonalny'.
INPUT_DATA_ERR	Pole 'Adres e-mail' jest wymagalne, ponieważ w polu 'Rodzaj uczestnika' wprowadzono wartość 'instytucjonalny'.
INPUT_DATA_ERR	Pole 'Data założenia działalności gospodarczej' jest wymagalne, jeżeli w polu 'Rodzaj wsparcia' wybrano wartości: Dotacja, Pożyczka, Inne instrumenty inżynierii finansowej.
INPUT_DATA_ERR	'Data założenia działalności gospodarczej' nie może być wcześniejsza niż 'Data rozpoczęcia udziału w projekcie'.
INPUT_DATA_ERR	Pole 'Kwota środków przyznaných na założenie działalności gospodarczej' jest wymagalne, jeżeli w polu 'Rodzaj wsparcia' wybrano wartości: Dotacja, Pożyczka, Inne instrumenty inżynierii finansowej.

Centralny system teleinformatyczny – Aplikacja główna SL2014	Wersja: 1.3
Dokumentacja integratora	Data utworzenia: 13.04.2015

INPUT_DATA_ERR	Pole 'PKD założonej działalności gospodarczej' jest wymagalne, jeżeli w polu 'Rodzaj wsparcia' wybrano wartości: Dotacja, Pożyczka, Inne instrumenty inżynierii finansowej.
INPUT_DATA_ERR	Pole 'Typ Instytucji w tym' jest wymagalne.
INPUT_DATA_ERR	Brak wyboru wartości w polu 'Miejscowość' uniemożliwia edycję pola 'Ulica'.
INPUT_DATA_ERR	Brak gminy dla podanego identyfikatora.
INPUT_DATA_ERR	Brak powiatu dla podanego identyfikatora.
INPUT_DATA_ERR	Brak województwa dla podanego identyfikatora.
INPUT_DATA_ERR	Pole 'Gmina' jest wymagalne.
INPUT_DATA_ERR	Pole 'Powiat' jest wymagalne.
INPUT_DATA_ERR	Pole 'Województwo' jest wymagalne.
INPUT_DATA_ERR	Brak możliwości pobrania pliku.
INPUT_DATA_ERR	Pole 'Kontroler pierwszego stopnia' jest wymagalne.
INPUT_DATA_ERR	Instytucja dla pola 'Kontroler pierwszego stopnia' nie została znaleziona.
INPUT_DATA_ERR	Pole 'Kontroler pierwszego stopnia' jest niedostępne.
INPUT_DATA_ERR	W dokumencie XML możliwe jest wystąpienie tylko jednego z dwóch elementów 'IdBeneficjent' lub 'TBeneficjent'.
INPUT_DATA_ERR	Ostrzeżenie
INPUT_DATA_ERR	Wystąpił brak ciągłości w numeracji kontroli. Sprawdź dane.
INPUT_DATA_ERR	Brak pobranych wartości 'Typ projektu' z Wniosku dla umowy tworzonej na podstawie wniosku o dofinansowanie.
INPUT_DATA_ERR	Blok 'TRozliczenieZaliczki' jest niedostępne dla Wniosku, który nie jest rozliczający zaliczkę.
INPUT_DATA_ERR	Niektóre dokumenty z wniosku powiązane są z korektą. W związku z tym w Trybie Edycji wniosku w bloku 'TZestDokPotwPoniesioneWydatki' musi być taka sama ilość pozycji jaka jest na wniosku.
INPUT_DATA_ERR	Pole 'Numer projektu' w bloku 'TRozliczenieZaliczki' musi być zgodny z numerem projektu z umowy. Rozliczanie występuje tylko w ramach tego samego projektu.
INPUT_DATA_ERR	Numer zaliczki w bloku 'TRozliczenieZaliczki' powinien być unikalny.
INPUT_DATA_ERR	Pole 'numer transzy' jest wymagalne dla wniosku o zaliczkę.
INPUT_DATA_ERR	Pole 'numer transzy' jest niedostępne jeśli wniosek nie jest wnioskiem o zaliczkę.
INPUT_DATA_ERR	Numer transzy został już użyty w innym wniosku zaliczkowym.
INPUT_DATA_ERR	Brak możliwości załączenia pliku o rozmiarze przekraczającym 20MB.
INPUT_DATA_ERR	Brak możliwości załączenia archiwum w takim formacie.
INPUT_DATA_ERR	Brak możliwości załączenia pliku wykonywalnego.
INPUT_DATA_ERR	Brak możliwości załączenia pliku wykonywalnego.
INPUT_DATA_ERR	Pole jest nieedytowalne i musi być zgodne z wartością tego pola na wniosku pierwotnym, gdyż istnieje wniosek pierwotny lub korekta która w polu ma wartość zaznaczoną.
INPUT_DATA_ERR	Pole 'Zakres interwencji (uzupełniający)' jest niedostępne jeśli nie wybrano pola 'Zakres interwencji (dominujący)'.
INPUT_DATA_ERR	Wartość Pola 'Zakres interwencji (uzupełniający)' jest niedozwolona, ponieważ w polu 'Zakres interwencji (dominujący)' wybrano tą samą wartość.
INPUT_DATA_ERR	'Wniosek o refundację' jest zaznaczony więc pole 'Wniosek sprawozdawczy' powinien być ustawiony na tą samą wartość.
INPUT_DATA_ERR	'Wniosek rozliczający zaliczkę' jest zaznaczony więc pole 'Wniosek sprawozdawczy' powinien być ustawiony na tą samą wartość.
INPUT_DATA_ERR	Pole 'Certyfikowana' jest niedostępne. Wniosek o zaliczkę nie jest zaznaczony lub w polu 'Pomoc publiczna' na umowie występuje tylko wartość 'Bez pomocy publicznej'.
INPUT_DATA_ERR	Pole 'Wydatki ogółem' w bloku 'Informacje finansowe' jest niedostępne dla EFS.

Centralny system teleinformatyczny – Aplikacja główna SL2014	Wersja: 1.3
Dokumentacja integratora	Data utworzenia: 13.04.2015

INPUT_DATA_ERR	Pole w bloku 'Informacje finansowe' jest zablokowane. Wartość pola należy ustawić na 0.
INPUT_DATA_ERR	Wniosek o dofinansowanie o podanym numerze nie został znaleziony lub został usunięty z systemu SL2014.
INPUT_DATA_ERR	Ilość dodatkowych pozycji w bloku 'Kategorie kosztów podlegające limitom' jest niezgodna z ilością pozycji na wniosku pierwotnym.
INPUT_DATA_ERR	Ilość dodatkowych pozycji w bloku 'Kategorie kosztów podlegające limitom' jest mniejsza od ilości pozycji na wniosku pierwotnym.
INPUT_DATA_ERR	Dla Korekty w bloku 'Kategorie kosztów podlegające limitom' pole 'LimitProgramowy' powinno zawierać wartość z wniosku pierwotnego (Korekta zawiera tyle nieedytowalnych wierszy ile zostało dodanych na wniosku pierwotnym). Wymagany Limit Programowy z wniosku pierwotnego.
INPUT_DATA_ERR	Pole 'Kwota dokumentu netto' w bloku 'Zestawienie dokumentów potwierdzających poniesione wydatki' jest niedostępne dla EFS.
INPUT_DATA_ERR	Pole 'Stawka ryczałtowa (%)' w bloku 'Zakres finansowo rzeczowy' jest wymagalne, jeśli w polu 'Rodzaj ryczałtu' wybrano wartość 'stawka ryczałtowa'.
INPUT_DATA_ERR	Pole 'Stawka ryczałtowa (%)' w bloku 'Zakres finansowo rzeczowy' jest niedostępne, jeśli w polu 'Rodzaj ryczałtu' wybrano wartość inną niż 'stawka ryczałtowa'.
INPUT_DATA_ERR	Podana wartość pola 'Stawka ryczałtowa (%)' w bloku 'Zakres finansowo rzeczowy' nie została znaleziona w słowniku programowym 'Wydatki rozliczane ryczałtowo' dla 'Rodzaj ryczałtu' o wybranej wartości 'stawka ryczałtowa'.
INPUT_DATA_ERR	Pole 'Nazwa kosztu' w bloku 'Zakres finansowo kategorii kosztów' jest wymagalne'.
INPUT_DATA_ERR	Nazwa kosztu powinna być unikalna w ramach danej kategorii kosztów i danego zadania.
INPUT_DATA_ERR	Dla 'Wniosków o płatność' nie jest możliwe dołączanie załączników.
INPUT_DATA_ERR	Blok 'TKorektaWnioskuOPlatnosclnst' jest wymagalny dla korekty.
INPUT_DATA_ERR	Blok 'TKorektaWnioskuOPlatnosclnst' jest niedostępny dla 'Wniosku o płatność'.
INPUT_DATA_ERR	Wniosek o płatność nie został znaleziony w bazie danych.
INPUT_DATA_ERR	Dla korekty nie został znaleziony w bazie danych Wniosek o płatność.
INPUT_DATA_ERR	Lista zaliczek jest pusta.
INPUT_DATA_ERR	Zaliczka nie została znaleziona lub została rozliczona.
INPUT_DATA_ERR	Blok 'TRozliczenieZaliczki' jest wymagalny dla Wniosku rozliczającego zaliczkę.
INPUT_DATA_ERR	Pole w ramach kategorii kosztów (podlegających limitom) ma zbyt dużo wartości.
INPUT_DATA_ERR	Pole niedostępne w ramach EFS.
INPUT_DATA_ERR	Pole niedostępne w ramach EFRR/FS.
INPUT_DATA_ERR	Pole 'DataZapłaty' jest wymagalne jeśli pole 'CzyZakresDat' na wartość równą 'N'.
INPUT_DATA_ERR	Pole 'DataZapłaty' jest niedostępne jeśli pole 'CzyZakresDat' na wartość równą 'T'.
INPUT_DATA_ERR	Pole 'DataZapłatyZakresDat' jest wymagalne jeśli pole 'CzyZakresDat' na wartość równą 'T'.
INPUT_DATA_ERR	Pole 'DataZapłatyZakresDat' jest niedostępne jeśli pole 'CzyZakresDat' na wartość równą 'N'.
INPUT_DATA_ERR	Ilość pozycji w bloku 'TZestDokPotwPoniesioneWydatki' jest niezgodna z ilością pozycji na dokumencie pierwotnym.
INPUT_DATA_ERR	Nie można utworzyć wniosku o płatność ponieważ na umowie występują osoby uprawnione.
INPUT_DATA_ERR	Brak uprawnień dla umowy.
INPUT_DATA_ERR	Liczba elementów bloku 'Wydatki rozliczane ryczałtowo', korekty wniosku powinna być równa liczbie elementów we wniosku pierwotnym.
INPUT_DATA_ERR	Liczba elementów 'Wskaźnik' dla wydatku rozliczanego ryczałtowo, korekty wniosku powinna być równa liczbie elementów we wniosku pierwotnym.
INPUT_DATA_ERR	Liczba elementów w bloku 'Lista mierzalnych wskaźników projektu' w importowanym dokumencie jest różna od liczby elementów we wniosku pierwotnym lub ostatniej korekcie.

Centralny system teleinformatyczny – Aplikacja główna SL2014	Wersja: 1.3
Dokumentacja integratora	Data utworzenia: 13.04.2015

INPUT_DATA_ERR	Pole 'WartoscOsiagWOkresieSprawozdawczymK' jest wymagane w przypadku wniosku dla EFS.
INPUT_DATA_ERR	Pole 'WartoscOsiagWOkresieSprawozdawczymM' jest wymagane w przypadku wniosku dla EFS.
INPUT_DATA_ERR	Pole 'WartoscOsiagWOkresieSprawozdawczymOgolem' jest wymagane w przypadku wniosku dla EFS.
INPUT_DATA_ERR	Pole 'WartoscOsiagWOkresieSprawozdawczym' jest wymagane w przypadku wniosku dla EFRR.
INPUT_DATA_ERR	Pole 'WartoscOsiagWWynikuZrealizProjektu' jest wymagane w przypadku wniosku dla EFRR.
INVALID_SCHEMA_ERR	Dokument ma strukturę niezgodną ze schematem.
INVALID_SCHEMA_ERR	Schemat XSD dokumentu nie znaleziony lub został usunięty z systemu SL2014.
INVALID_SCHEMA_ERR	Schemat XSD dokumentu nie został rozpoznany.
INVALID_SCHEMA_ERR	Niezgodność struktury danych. Typ dokumentu nie został rozpoznany.
INVALID_SCHEMA_ERR	Dokument nie jest poprawnie sformatowanym dokumentem XML.
SERVICE_ERR	Błąd techniczny.
SERVICE_ERR	Błąd importu załącznika z bazy.
SERVICE_ERR	Błąd oznaczania dokumentu jako usunięty.
SERVICE_ERR	Błąd podczas usuwania dokumentu.
SERVICE_ERR	Usługa wyłączona z użytkowania.
SERVICE_OK	Przetwarzanie zakończyło się powodzeniem.

5.1.4 Zalecenia dla integratora (podpis elektroniczny)

Usługa sieciowa służąca do importu dokumentów wymaga poprawnego podpisu elektronicznego dokumentu, spełniającego poniższe warunki techniczne.

1. Kanonikalizacja dokumentów (element: CanonicalizationMethod)
Stosowany algorytm: "<http://www.w3.org/2001/10/xml-exc-c14n#>"

2. Funkcja skrótu (element: DigestMethod)
Stosowany algorytm: "<http://www.w3.org/2000/09/xmldsig#sha1>"

3. Format sygnatury (element: Transform)
Stosowany algorytm: "<http://www.w3.org/2000/09/xmldsig#enveloped-signature>".

4. Sygnatura dokumentu (element: SignatureMethod)
Stosowany algorytm RSA: "<http://www.w3.org/2000/09/xmldsig#rsa-sha1>".
lub algorytm DSA: "<http://www.w3.org/2000/09/xmldsig#dsa-sha1>".

5. Element: KeyInfo może opcjonalnie zawierać certyfikat (z wyeksportowanym kluczem publicznym) użyty do podpisania dokumentu (element: X509Certificate).

5.2 Kolejka komunikatów: status importu dokumentu

Tabela 14 Specyfikacja interfejsu kolejki komunikatów

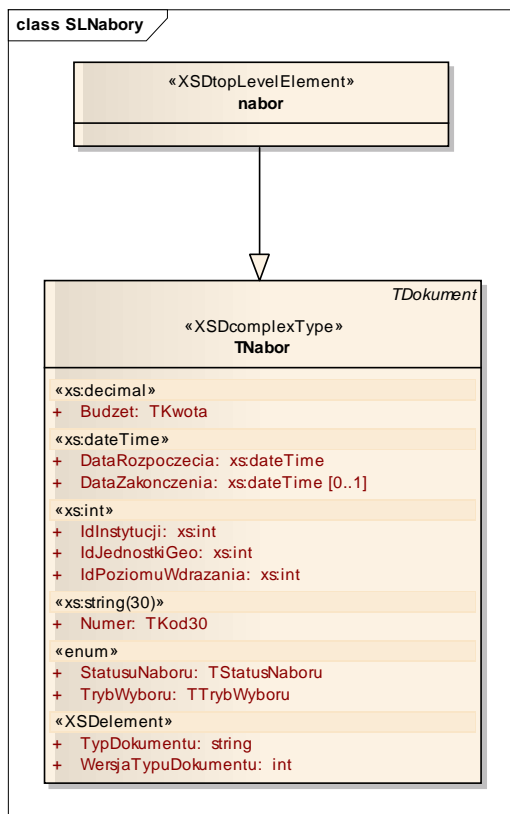
Cecha	Opis
Nazwa logiczna usługi	Komunikaty o zmianach statusu importu dokumentów
Nazwa fizyczna usługi	zmianaStatusuImportuDokumentu
Rodzaj interfejsu	Kolejka komunikatów MSMQ (możliwość połączenia z klienta WCF)
Format pobieranych danych	XML
Tryb wywołania	Asynchroniczny
Sposób publikacji danych	On-line
Rodzaj operacji	Kolejka umożliwia tylko odczyt komunikatów przesłanych przez moduł wymiany danych.
Mechanizm uwierzytelniania	Certyfikat klucza publicznego LSI
Schemat walidacji danych	Schemat komunikatu: «xs:complexType» TMetadaneImportuDokumentu
Kodowanie znaków	UTF-8

5.3 Model wymiany danych rejestru importowanych dokumentów

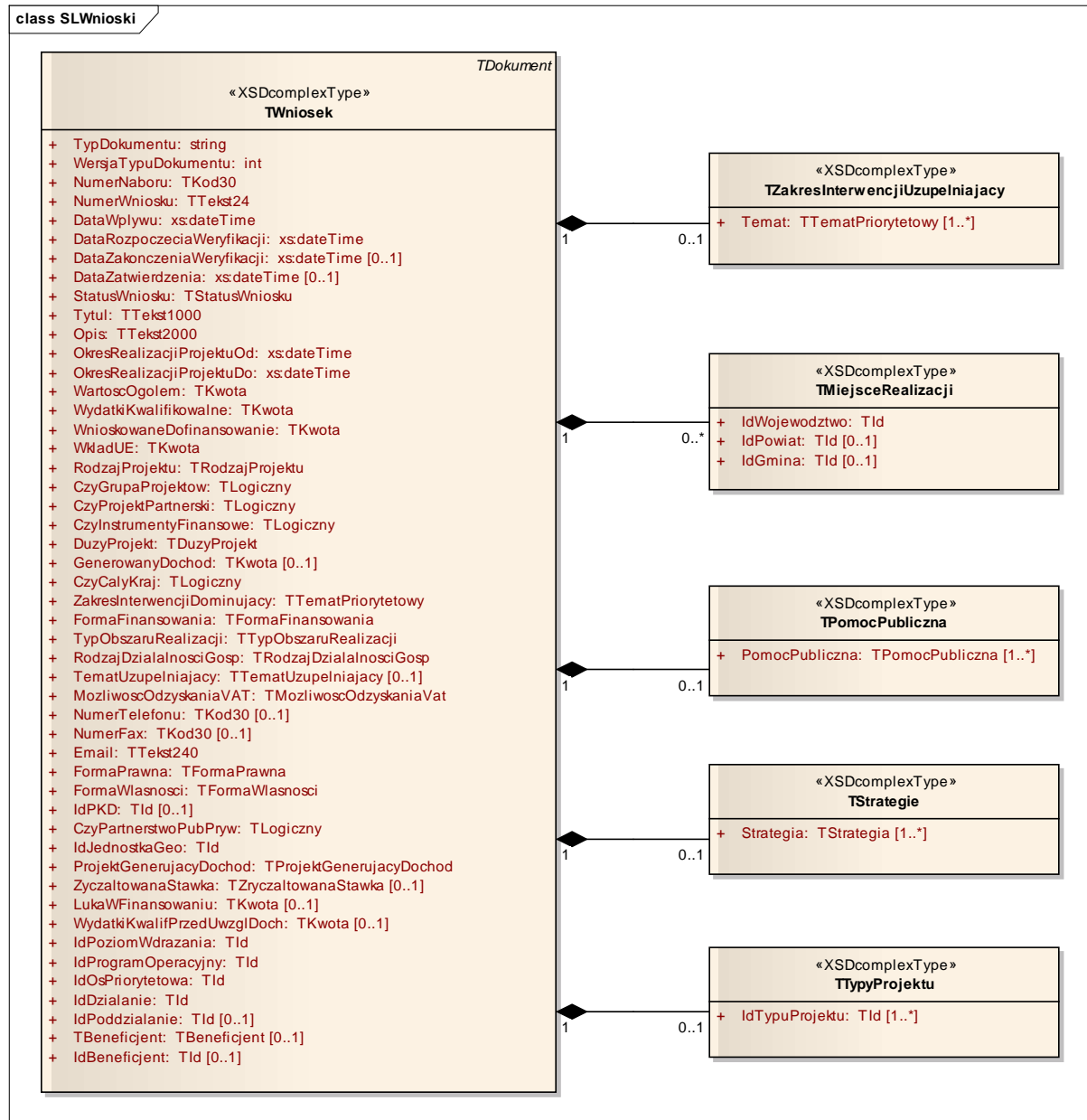
5.3.1 Schematy typów dla dokumentów

Poniższe diagramy przedstawiają szczegółową budowę poszczególnych typów dokumentów.

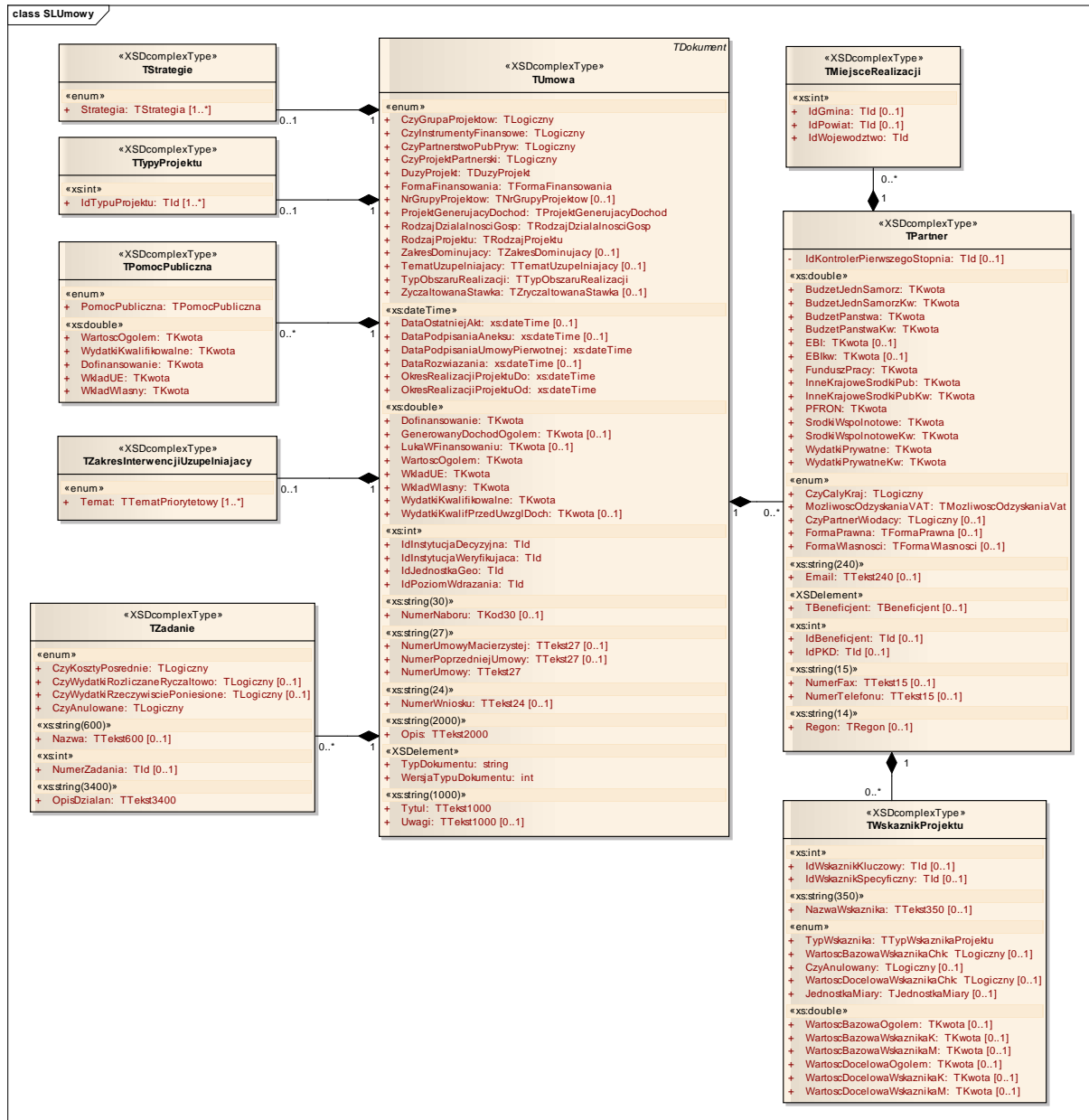
5.3.1.1 Nabory

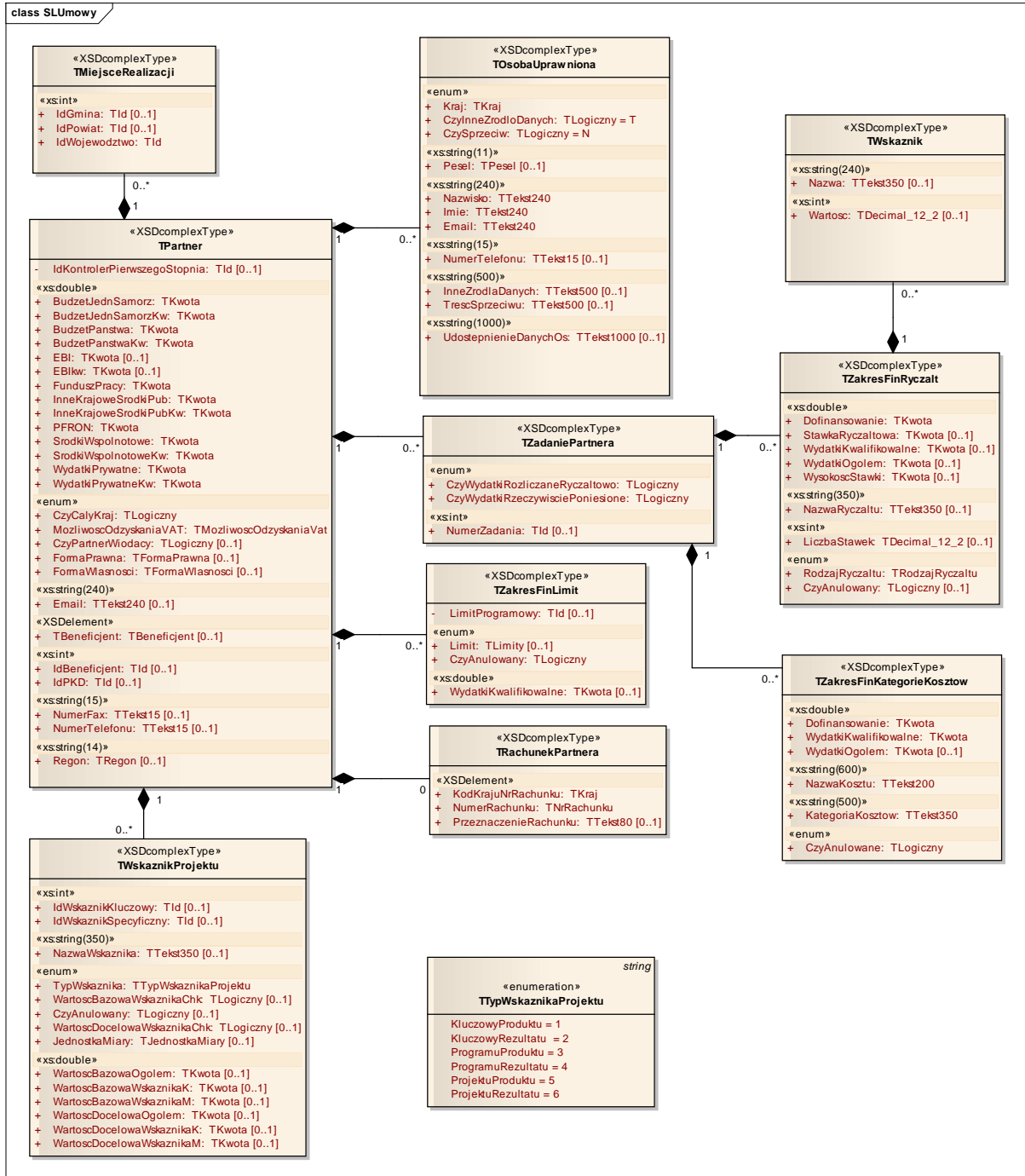


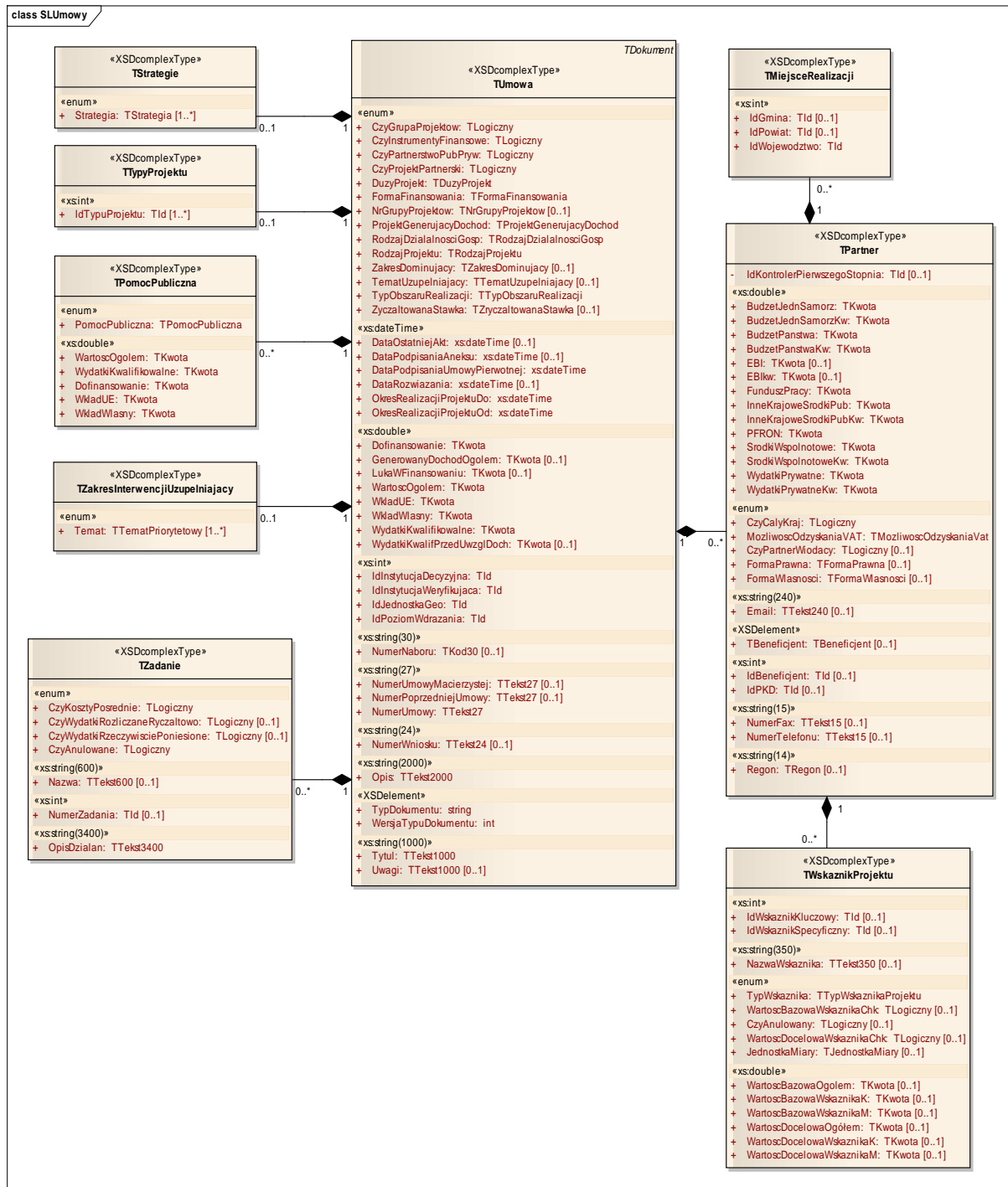
5.3.1.2 Wnioski o dofinansowanie

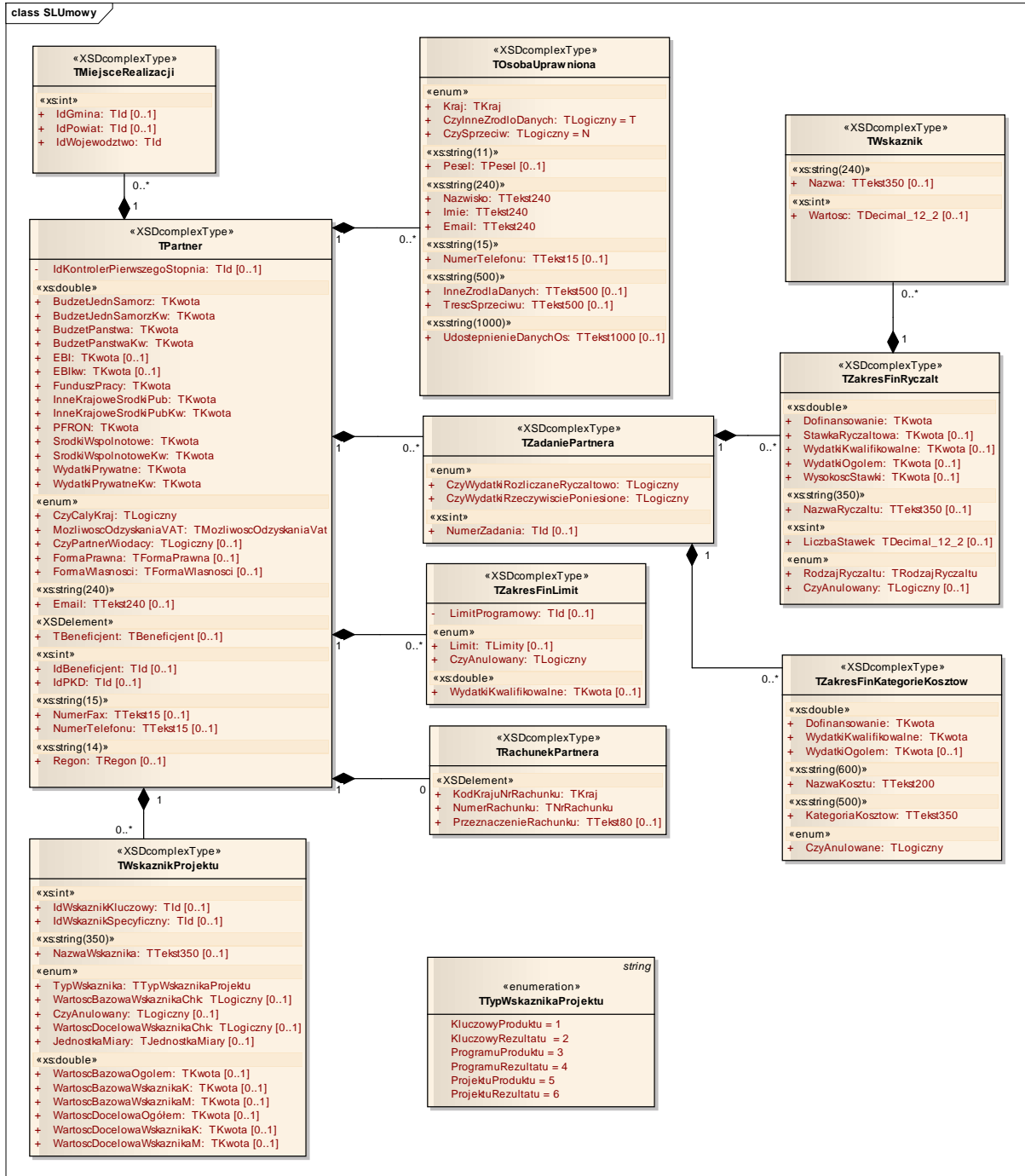


5.3.1.3 Umowy o dofinansowanie

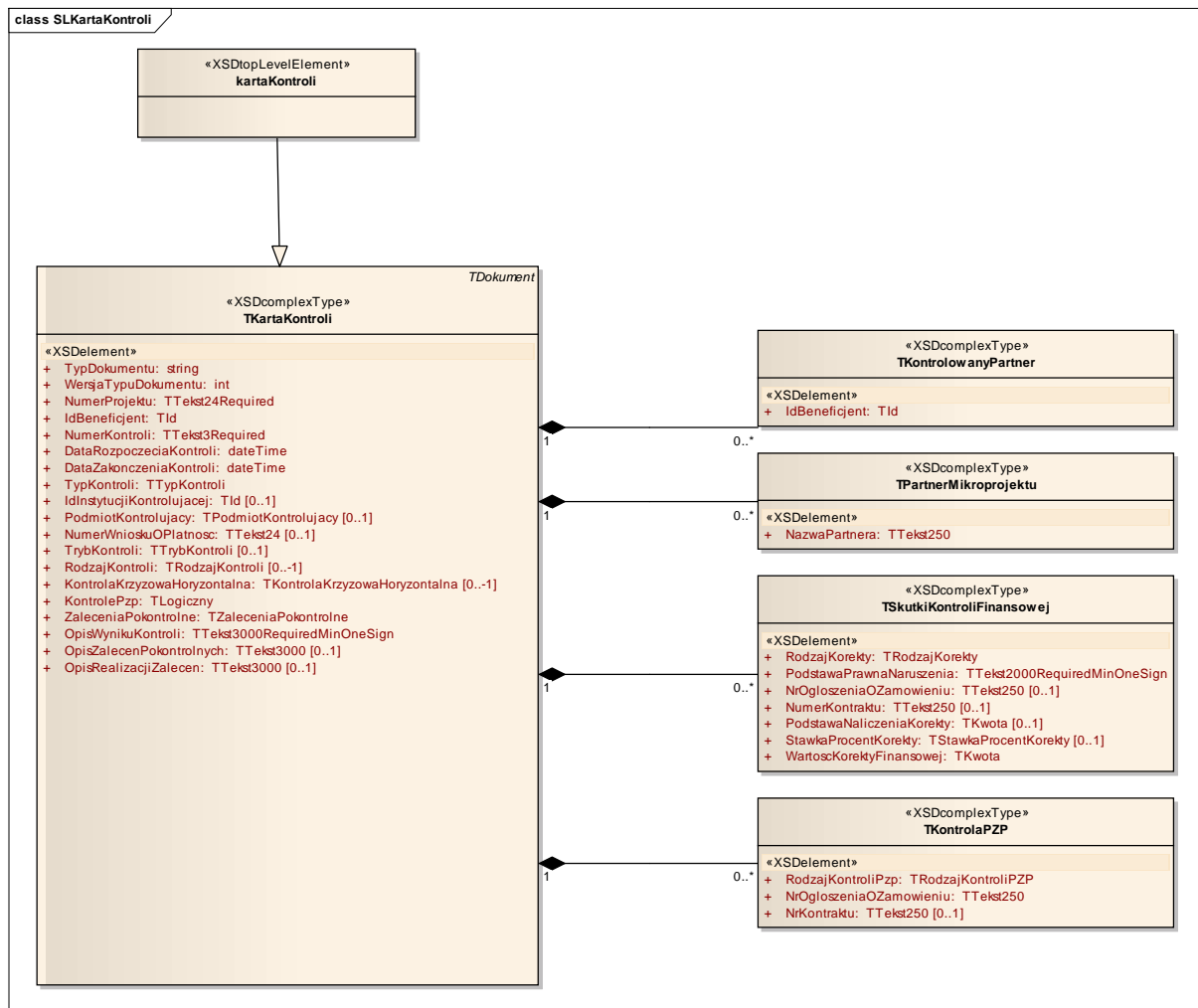




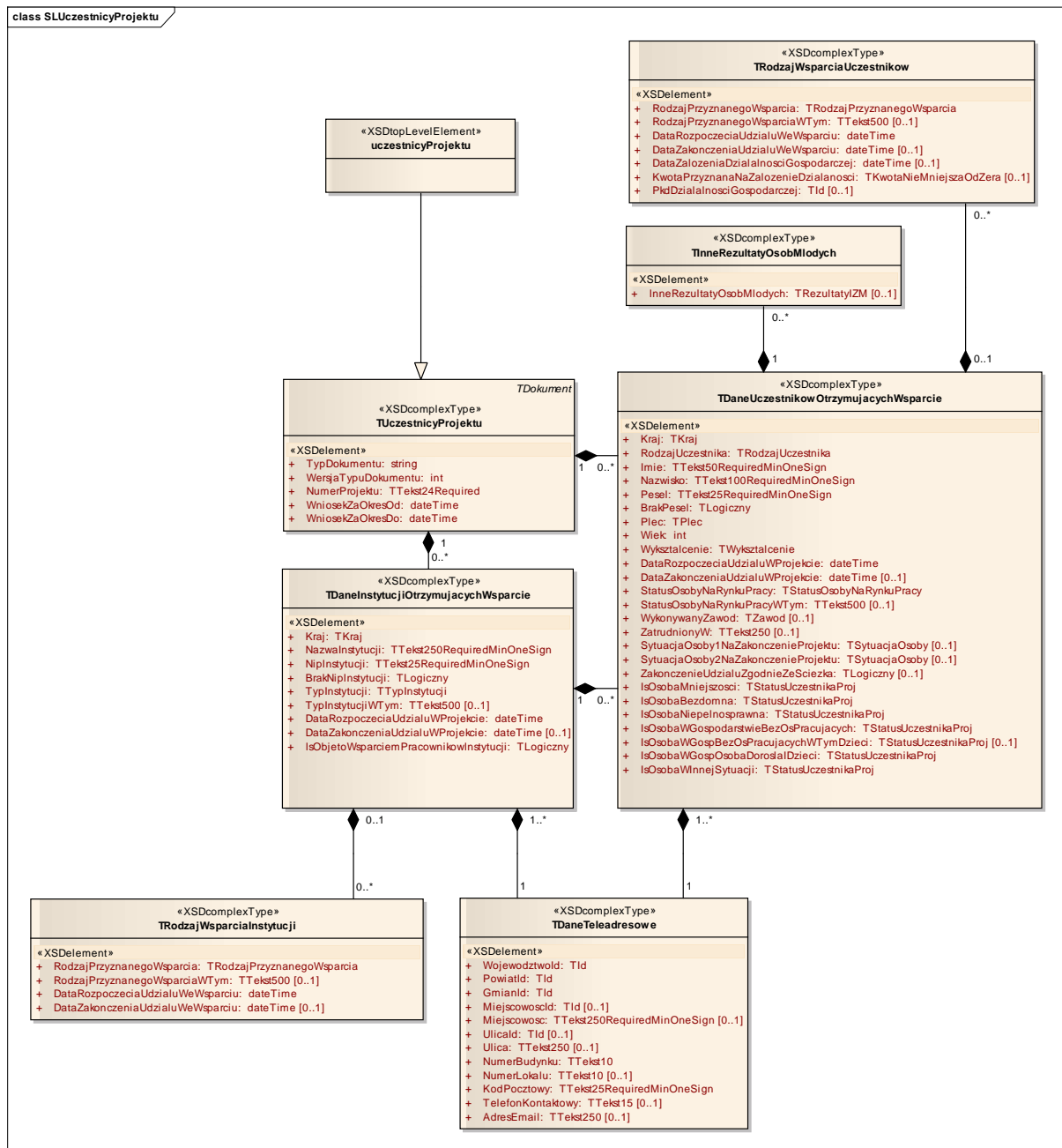




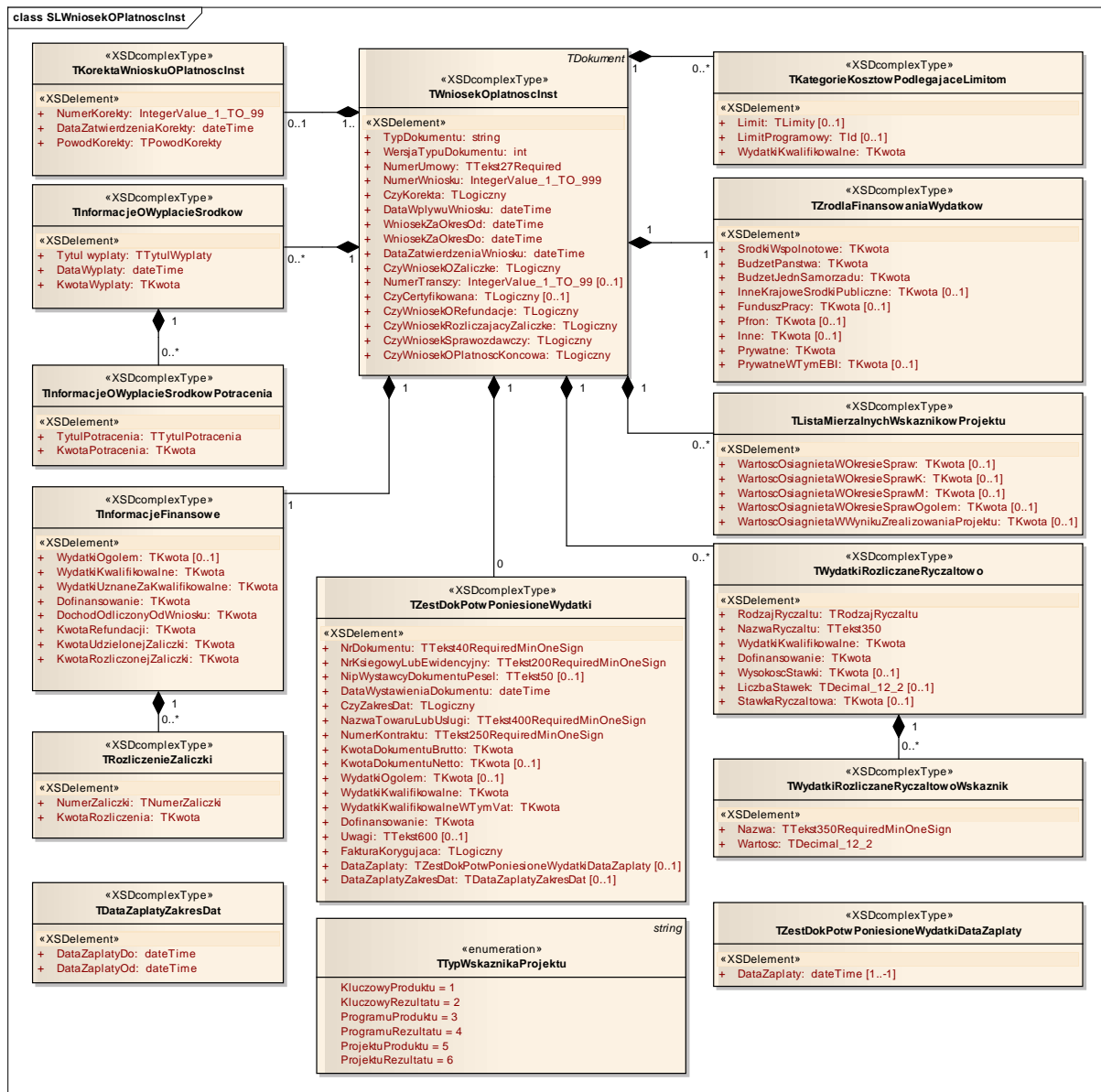
5.3.1.4 Kontrole projektu



5.3.1.5 Uczestnicy projektu

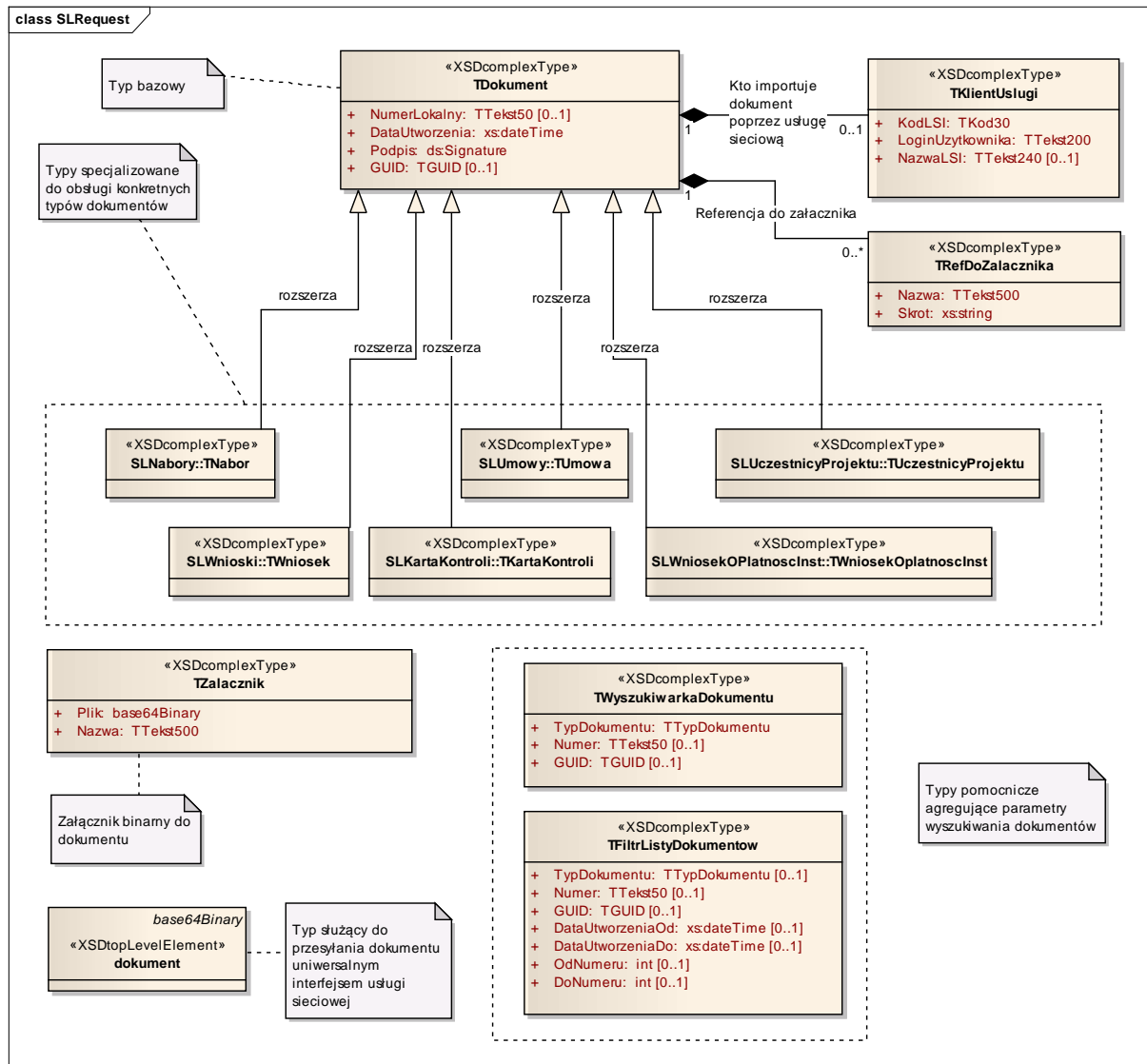


5.3.1.6 Wnioski o płatność



5.3.2 Schemat typów używanych dla zapytań (request)

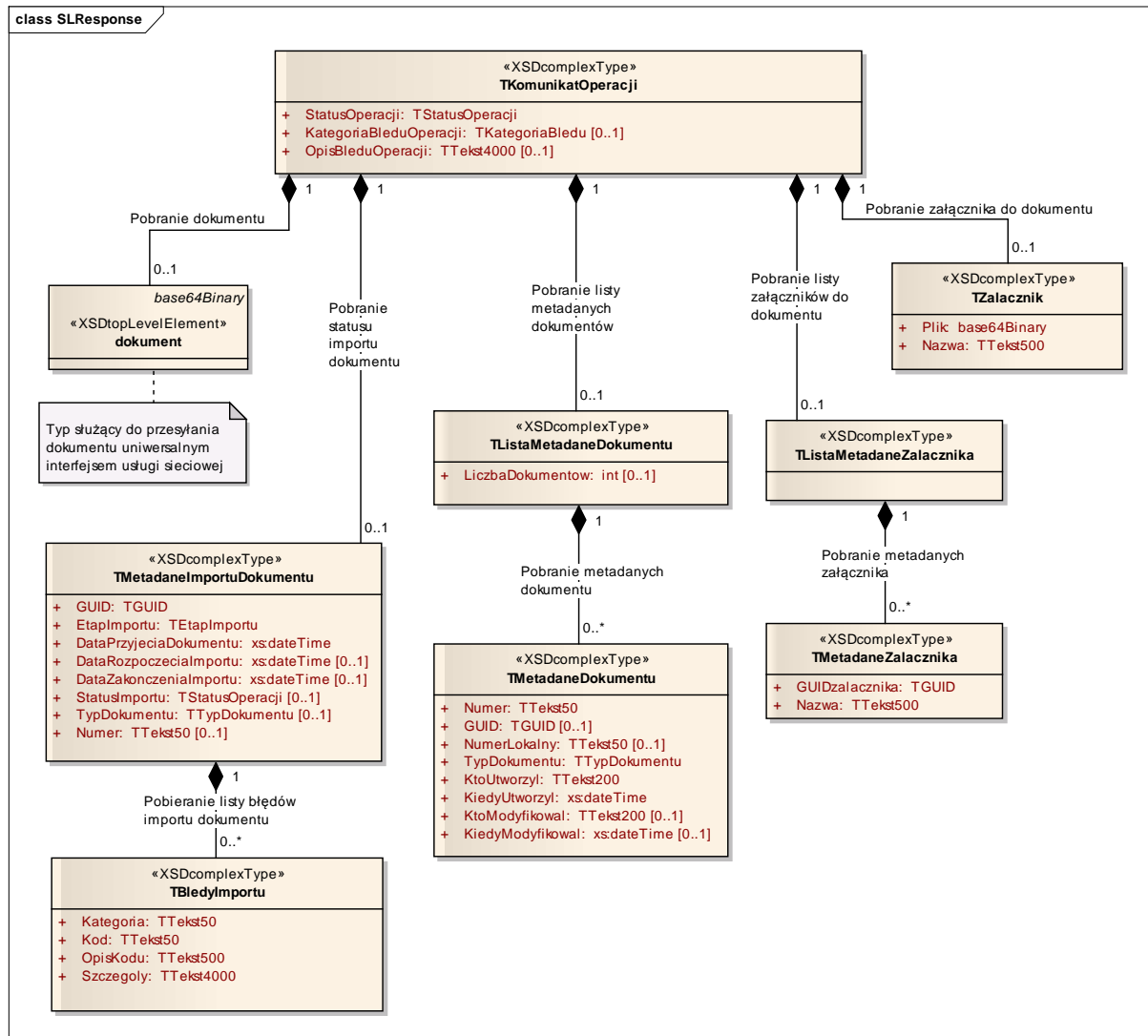
Diagram przedstawia typy złożone oraz relacje pomiędzy nimi, które definiują schemat parametrów używanych przez żądania przesyłane do usługi sieciowej rejestru dokumentów.



Podstawowym typem w oparciu o który będą tworzone dokumenty XML jest TDokument, który zawiera podstawowe atrybuty niezależne od typu dokumentu oraz zawiera w sobie informacje o kliencie usługi (typ TKlientUslugi). Typy TNabor, TWniosek, TUmowa, TKartaKontroli, TUczestnicyProjektu, TWniosekOplatnosciInst dziedziczą atrybuty typu TDokument. Typy specjalizowane zawierają atrybuty charakterystyczne dla konkretnego typu dokumentu.

5.3.3 Schemat typów używanych dla odpowiedzi (response)

Diagram przedstawia typy złożone oraz relacje pomiędzy nimi, które definiują schemat parametrów używanych do generowania odpowiedzi usługi sieciowej rejestru dokumentów.



Podstawowym typem złożonym zwracany przez usługi, jest TKomunikatOperacji. Wewnątrz tego typu zwracane są pozostałe typy danych w zależności od wywołanej operacji usługi. Np. dla usługi pobrania dokumentu, zwracany jest zagnieżdżony typ dokument.

5.3.4 Typy wyliczalne modelu bazowego

5.3.4.1 TLogiczny

Opis: Typ logiczny TAK/NIE

Nazwa pola	Typ danych	Opis pola
T	«enum»	Tak
N	«enum»	Nie

5.3.4.2 TEtapImportu

Opis: Etap procesu importu dokumentu

Centralny system teleinformatyczny – Aplikacja główna SL2014	Wersja: 1.3
Dokumentacja integratora	Data utworzenia: 13.04.2015

Nazwa pola	Typ danych	Opis pola
PRZYJETY	«enum»	Dokument przyjęty do przetworzenia (zapisany w systemie)
ROZPOCZETY	«enum»	Rozpoczęty import (przetworzenie) dokumentu
OCZEKIWANIE_NA_ZALACZNIKI	«enum»	Proces przetwarzania wykrył brakujący załącznik (lub załączniki), do którego referencja znajduje się w dokumencie. Przetwarzanie zostało zatrzymane w oczekiwaniu na przesłanie brakującego załącznika.
UZUPELNIONE_ZALACZNIKI	«enum»	Załącznik lub załączniki do dokumentu zostały przesłane.
ZAKONCZONY	«enum»	Przetwarzanie zakończone

5.3.4.3 TKategoriaBledu

Opis: Kod błędu operacji realizowanej przez usługę

Nazwa pola	Typ danych	Opis pola
AUTHENTICATION_ERR	«enum»	Brak uwierzytelnienia w systemie, brak certyfikatu, błędny certyfikat, lub błędny podpis elektroniczny dokumentu
AUTHORIZATION_ERR	«enum»	Brak uprawnień do wykonania operacji
INVALID_SCHEMA_ERR	«enum»	Schemat przesłanego dokumentu jest niepoprawny i nieobsługiwany.
INPUT_DATA_ERR	«enum»	Dane wymagane do operacji są błędne, niekompletne lub niespójne.
ATTACHMENT_WRN	«enum»	Ostrzeżenie o brakujących załącznikach w przypadku gdy dokument zawiera referencje do załączników. Umożliwia uzupełnienie załączników.
SERVICE_ERR	«enum»	Błąd procesu przetwarzania danych po stronie usługi
VALIDATION_DATA_ERR	«enum»	Dane w dokumencie są błędne, niekompletne lub niespójne.

5.3.4.4 TStatusOperacji

Opis: Status operacji usługi

Nazwa pola	Typ danych	Opis pola
OK	«enum»	Operacja zakończona poprawnie
ERR	«enum»	Operacja zakończona błędem
WRN	«enum»	Operacja zakończona poprawnie ale z ostrzeżeniem.

5.3.4.5 TTypDokumentu

Opis: Typ dokumentu

Nazwa pola	Typ danych	Opis pola
------------	------------	-----------

Centralny system teleinformatyczny – Aplikacja główna SL2014	Wersja: 1.3
Dokumentacja integratora	Data utworzenia: 13.04.2015

NABOR	«enum»	Informacja o naborze
WNIOSEK_DOFIN	«enum»	Wniosek aplikacyjny o dofinansowanie
UMOWA_DOFIN	«enum»	Umowa o dofinansowanie
KARTA_KONTROLI	«enum»	Karta kontroli projektu.
UCZESTNICZY_PROJ	«enum»	Uczestnicy projektu.
WNIOSEK_PL_INST	«enum»	Wnioski o płatność.

5.3.5 Typy proste modelu bazowego

5.3.5.1 TGUID

Opis: Globalny Unikalny Identyfikator składający się z 32 znaków. Typ xs:string.

5.3.5.2 TId

Opis: Typ numeryczny dla pól identyfikatorów. Typ: xs:integer

5.3.5.3 TPesel

Opis: Wartość tekstowa typu xs:string o maksymalnej długości 11 znaków

5.3.5.4 TRegon

Opis: Wartość tekstowa typu xs:string o maksymalnej długości 14 znaków

5.3.5.5 TNrRachunku

Opis: Wartość tekstowa typu xs:string o maksymalnej długości 28 znaków

5.3.5.6 TKwota

Opis: Typ kwoty wykazanej w zł i gr. Typ: xs:decimal.

5.3.5.7 TKod30

Opis: Kod typu tekstowego, o maksymalnej długości 30. Minimalna długość 1. Typ: xs:string.

5.3.5.8 TTekst2

Opis: Wartość tekstowa typu xs:string o maksymalnej długości 2 znaków

5.3.5.9 TTekst4

Opis: Wartość tekstowa typu xs:string o maksymalnej długości 4 znaków

Centralny system teleinformatyczny – Aplikacja główna SL2014	Wersja: 1.3
Dokumentacja integratora	Data utworzenia: 13.04.2015

5.3.5.10 TTekst8

Opis: Wartość tekstowa typu xs:string o maksymalnej długości 8 znaków

5.3.5.11 TTekst13

Opis: Wartość tekstowa typu xs:string o maksymalnej długości 13 znaków

5.3.5.12 TTekst15

Opis: Wartość tekstowa typu xs:string o maksymalnej długości 15 znaków

5.3.5.13 TTekst24

Opis: Wartość tekstowa typu xs:string o maksymalnej długości 24 znaków

5.3.5.14 TTekst27

Opis: Wartość tekstowa typu xs:string o maksymalnej długości 27 znaków

5.3.5.15 TTekst50

Opis: Wartość tekstowa typu xs:string o maksymalnej długości 50 znaków

5.3.5.16 TTekst200

Opis: Wartość tekstowa typu xs:string o maksymalnej długości 200 znaków

5.3.5.17 TTekst240

Opis: Wartość tekstowa typu xs:string o długości maksymalnej 240 znaków

5.3.5.18 TTekst350

Opis: Wartość tekstowa typu xs:string o długości maksymalnej 350 znaków

5.3.5.19 TTekst500

Opis: Wartość tekstowa typu xs:string o maksymalnej długości 500 znaków

5.3.5.20 TTekst600

Opis: Wartość tekstowa typu xs:string o maksymalnej długości 600 znaków

Centralny system teleinformatyczny – Aplikacja główna SL2014	Wersja: 1.3
Dokumentacja integratora	Data utworzenia: 13.04.2015

5.3.5.21 TTekst1000

Opis: Wartość tekstowa typu xs:string o maksymalnej długości 1000 znaków

5.3.5.22 TTekst2000

Opis: Wartość tekstowa typu xs:string o maksymalnej długości 2000 znaków

5.3.5.23 TTekst3400

Opis: Wartość tekstowa typu xs:string o maksymalnej długości 3400 znaków

5.3.5.24 TTekst4000

Opis: Wartość tekstowa typu xs:string o maksymalnej długości 4000 znaków

5.3.6 Typy złożone modelu bazowego

5.3.6.1 TBledyImportu

Opis: Błędy importu

TBledyImportu				
Nazwa elementu	Typ danych	Stereotyp	Opis pola	Krotność
Kategoria	TTekst50	«xs:string(50)»	Kategoria błędu	[1..1]
Kod	TTekst50	«xs:string(50)»	Kod błędu	[1..1]
OpisKodu	TTekst500	«xs:string(500)»	Opis kodu błędu	[1..1]
Szczegóły	TTekst4000	«xs:string(4000)»	Szczegółowy opis błędu	[1..1]

Relacje z innymi obiektami

Relacja	Nazwa	Opis
0..* TBledyImportu.	Pobieranie listy błędów importu	
1 TMetadaneImportuDokumentu.	dokumentu	

5.3.6.2 TDokument

Opis: Abstrakcyjny typ bazowy dokumentu obsługiwanego przez rejestr. Po tym typie dziedziczą konkretne implementacje dokumentów SL2014.

TDokument				
Nazwa elementu	Typ danych	Stereotyp	Opis pola	Krotność
NumerLokalny	TTekst50	«xs:string(50)»	Numer dokumentu w systemie lokalnym	[0..1]
DataUtworzenia	xs:dateTime	«xs:dateTime»	Data utworzenia dokumentu. Dla dokumentów importowanych z systemu zewnętrznego LSI, oznacza datę ostatniej modyfikacji dokumentu przed jego wysłaniem.	[1..1]

Centralny system teleinformatyczny – Aplikacja główna SL2014	Wersja: 1.3
Dokumentacja integratora	Data utworzenia: 13.04.2015

Podpis	ds:Signature	«XSDelement»	Podpis elektroniczny dokumentu zgodny ze standardem XAdES-BES. Nie jest wymagany pełny XAdES. Wymagany elementem jest część XML-DSig, natomiast element <ds:Object> nie jest wymagany z powodu braku obsługi podpisu kwalifikowanego.	[1..1]
GUID	TGUID	«xs:string(32)»	Globalny Unikalny Identyfikator dokumentu. Wartość wymagana tylko w przypadku wykorzystania metody usługi do modyfikacji dokumentu - w takim przypadku należy podać istniejący w SL unikalny GUID dokumentu.	[0..1]

Relacje z innymi obiektami

Relacja	Nazwa	Opis
TNabor. TDokument.	rozszerza	
TWniosek. TDokument.	rozszerza	
TUmowa. TDokument.	rozszerza	
0..1 1 TKlientUslugi. TDokument.	Kto importuje dokument poprzez usługę sieciową	
0..* 1 TRefDoZalacznika. TDokument.	Referencja do załącznika	
TUczestnicyProjektu. TDokument.	rozszerza	
TKartaKontroli. TDokument.	rozszerza	
TWniosekOplatnosclnst. TDokument.	rozszerza	

5.3.6.3 TRefDoZalacznika

Opis: Referencja logiczna do załącznika. Pozwala na przesłanie informacji o załącznikach.

TRefDoZalacznika				
Nazwa elementu	Typ danych	Stereotyp	Opis pola	Krotność
Nazwa	TTekst500	«xs:string(500)»	Nazwa pliku	[1..1]
Skrot	xs:string	«xs:string(256)»	Wartość funkcji skrótu SHA-2 (256 bitów) dla dokumentu	[1..1]

Relacje z innymi obiektami

Relacja	Nazwa	Opis
0..* 1 TRefDoZalacznika. TDokument.	Referencja do załącznika	

5.3.6.4 TKomunikatOperacji

Opis: Komunikat operacji, zwracany przez usługę rejestru dokumentów.

TKomunikatOperacji				
--------------------	--	--	--	--

Centralny system teleinformatyczny – Aplikacja główna SL2014	Wersja: 1.3
Dokumentacja integratora	Data utworzenia: 13.04.2015

StatusOperacji	TStatusOperacji	«enum»	Status operacji przetwarzania żądania klienta. Jeśli operacja zakończyła się poprawnie (wartość OK) wówczas pozostałe elementy komunikatu pozostają puste. Jeśli operacja zakończyła się błędem, (wartość ERR) lub ostrzeżeniem (WRN) wówczas informacja o błędzie zwracana jest w postaci kategorii błędu oraz opisu błędu.	[1..1]
KategoriaBleduOperacji	TKategoriaBledu	«enum»	Kategoria błędu operacji przetwarzania żądania klienta usługi. Wartość wypełniana tylko w przypadku wystąpienia błędu żądania	[0..1]
OpisBleduOperacji	TTekst4000	«xs:string(4000)»	Opis błędu lub ostrzeżenia dotyczącego przetwarzanego żądania klienta usługi.	[0..1]

Relacje z innymi obiektami

Relacja	Nazwa	Opis
0..1 dokument. 1 TKomunikatOperacji.	Pobranie dokumentu	
0..1 TZalacznik. 1 TKomunikatOperacji.	Pobranie załącznika do dokumentu	
0..1 TListaMetadaneZalacznika. 1 TKomunikatOperacji.	Pobranie listy załączników do dokumentu	
0..1 TListaMetadaneDokumentu. 1 TKomunikatOperacji.	Pobranie listy metadanych dokumentów	
0..1 TMetadaneImportuDokumentu. 1 TKomunikatOperacji.	Pobranie statusu importu dokumentu	

5.3.6.5 TKlientUslugi

Opis: Atrybuty klienta usługi wykorzystywane w procesie sprawdzania uprawnień użytkownika.

TKlientUslugi				
Nazwa elementu	Typ danych	Stereotyp	Opis pola	Krotność
KodLSI	TKod30	«xs:string(30)»	Kod Lokalnego Systemu Informatycznego, nadawany w systemie SL2014. Usługa wykonywana jest w kontekście uprawnień LSI, którego kod został przesłany w tym polu. Kod LSI musi być zgodny z certyfikatem	[1..1]
LoginUzytkownika	TTekst200	«xs:string(200)»	Login użytkownika w systemie SL2014. Usługa wykonywana jest w kontekście uprawnień konta użytkownika o zadanej loginie.	[1..1]
NazwaLSI	TTekst240	«xs:string(240)»	Nazwa Lokalnego Systemu Informatycznego	[0..1]

Relacje z innymi obiektami

Relacja	Nazwa	Opis
0..1 TKlientUslugi. 1 TDokument.	Kto importuje dokument poprzez usługę sieciową	

Centralny system teleinformatyczny – Aplikacja główna SL2014	Wersja: 1.3
Dokumentacja integratora	Data utworzenia: 13.04.2015

5.3.6.6 TMetadaneDokumentu

Opis: Podstawowe dane opisujące dokument znajdujący się w systemie SL2014.

TMetadaneDokumentu				
Nazwa elementu	Typ danych	Stereotyp	Opis pola	Krotność
Numer	TTekst50	«xs:string(50)»	Numer dokumentu. Format wartości zgodny z formatem określonym dla danego typu dokumentu.	[1..1]
GUID	TGUID	«xs:string(32)»	Globalny Unikalny Identyfikator dokumentu, nadawany w pierwszym etapie importu dokumentu tj w momencie przyjęcia (zapisania) dokumentu do rejestru. Wartość zwracana tylko dla dokumentów importowanych do systemu.	[0..1]
NumerLokalny	TTekst50	«xs:string(50)»	Numer dokumentu w lokalnym systemie źródłowym. Wartość zwracana tylko w przypadku gdy dokument był wprowadzony do systemu poprzez import i posiadał ustawioną wartość tego identyfikatora w momencie rozpoczęcia importu.	[0..1]
TypDokumentu	TTypDokumentu	«xs:string(30)»	Typ dokumentu.	[1..1]
KtoUtworzył	TTekst200	«xs:string(200)»	Login użytkownika który utworzył dokument	[1..1]
KiedyUtworzył	xs:dateTime	«xs:dateTime»	Data i czas utworzenia dokumentu	[1..1]
KtoModyfikował	TTekst200	«xs:string(200)»	Login użytkownika który modyfikował dokument	[0..1]
KiedyModyfikował	xs:dateTime	«xs:dateTime»	Data i czas ostatniej modyfikacji dokumentu	[0..1]

Relacje z innymi obiektami

Relacja	Nazwa	Opis
0..* TMetadaneDokumentu.	Pobranie metadanych dokumentu	
1 TListaMetadaneDokumentu.		

5.3.6.7 TMetadaneZalacznika

Opis: Podstawowe dane opisujące załącznik do dokumentu znajdującego się w systemie SL2014.

TMetadaneZalacznika				
Nazwa elementu	Typ danych	Stereotyp	Opis pola	Krotność
GUIDZalacznika	TGUID	«xs:string(32)»	Globalny Unikalny Identyfikator załącznika, nadawany podczas importu załącznika do systemu.	[1..1]
Nazwa	TTekst500	«xs:string(500)»	Nazwa pliku	[1..1]

Relacje z innymi obiektami

Relacja	Nazwa	Opis
---------	-------	------

Centralny system teleinformatyczny – Aplikacja główna SL2014	Wersja: 1.3
Dokumentacja integratora	Data utworzenia: 13.04.2015

Relacja	Nazwa	Opis
0..* 1	TMetadaneZalacznika. TListaMetadaneZalacznika.	Pobranie metadanych załącznika

5.3.6.8 TMetadaneImportuDokumentu

Opis: Dane opisujące dokument i status przetwarzania jego danych podczas importu do systemu SL2014

TMetadaneImportuDokumentu				
Nazwa elementu	Typ danych	Stereotyp	Opis pola	Krotność
GUID	TGUID	«xs:string(32)»	Globalny Unikalny Identyfikator dokumentu, nadawany w pierwszym etapie importu dokumentu tj w momencie przyjęcia (zapisania) dokumentu do rejestru.	[1..1]
EtapImportu	TEtapImportu	«enum»	Etap procesu przetwarzania dokumentu podczas jego importu do rejestru dokumentów.	[1..1]
DataPrzyjeciaDokumentu	xs:dateTime	«xs:dateTime»	Data i czas przyjęcia dokumentu do importu (kolejki) równoznaczna z datą i czasem zapisania dokumentu w rejestrze dokumentów	[1..1]
DataRozpoczeciaImportu	xs:dateTime	«xs:dateTime»	Data i czas rzeczywistego rozpoczęcia procesu przetwarzania dokumentu przez usługę systemową	[0..1]
DataZakonczeniaImportu	xs:dateTime	«xs:dateTime»	Data i czas zakończenia procesu przetwarzania dokumentu przez usługę systemową	[0..1]
StatusImportu	TStatusOperacji	«enum»	Status z jakim zakończył się import dokumentu. Wartość pozostaje pusta dopóki proces przetwarzania danych nie zostanie zakończony (pozytywnie lub negatywnie)	[0..1]
TypDokumentu	TTypDokumentu	«xs:string(30)»	Typ dokumentu. Wartość pozostaje pusta, do etapu w którym proces przetwarzania dokumentu potwierdzi poprawność schematu dokumentu z zadeklarowanym typem dokumentu.	[0..1]
Numer	TTekst50	«xs:string(50)»	Numer dokumentu, format wartości charakterystyczny dla danego typu dokumentu. Wartość pozostaje pusta, do momentu zakończenia importu.	[0..1]

Relacje z innymi obiektami

Relacja	Nazwa	Opis
0..* 1	TBledyImportu. TMetadaneImportuDokumentu.	Pobieranie listy błędów importu dokumentu
0..1 1	TMetadaneImportuDokumentu. TKomunikatOperacji.	Pobranie statusu importu dokumentu

5.3.6.9 TListaMetadaneDokumentu

Opis: Lista metadanych dokumentów

Centralny system teleinformatyczny – Aplikacja główna SL2014	Wersja: 1.3
Dokumentacja integratora	Data utworzenia: 13.04.2015

TListaMetadaneDokumentu				
Nazwa elementu	Typ danych	Stereotyp	Opis pola	Krotność
LiczbaDokumentow	int	«xs:int»	Liczba dokumentów spełniających warunki wyszukiwania.	[0..1]

Relacje z innymi obiektami

Relacja	Nazwa	Opis
0..1 1	TListaMetadaneDokumentu. TKomunikatOperacji.	Pobranie listy metadanych dokumentów
0..* 1	TMetadaneDokumentu. TListaMetadaneDokumentu.	Pobranie metadanych dokumentu

5.3.6.10 TListaMetadaneZalacznika

Opis: Lista metadanych załączników

TListaMetadaneZalacznika				
Nazwa elementu	Typ danych	Stereotyp	Opis pola	Krotność

Relacje z innymi obiektami

Relacja	Nazwa	Opis
0..* 1	TMetadaneZalacznika. TListaMetadaneZalacznika.	Pobranie metadanych załącznika
0..1 1	TListaMetadaneZalacznika. TKomunikatOperacji.	Pobranie listy załączników do dokumentu

5.3.6.11 TFilterListyDokumentow

Opis: Atrybuty wyszukiwania dokumentów. Wymagane jest podanie typu dokumentu lub GUID. Pozostałe pola są opcjonalne.

TFilterListyDokumentow				
Nazwa elementu	Typ danych	Stereotyp	Opis pola	Krotność
TypDokumentu	TTypDokumentu	«xs:string(30)»	Typ dokumentu	[0..1]
Numer	TTekst50	«xs:string(50)»	Numer dokumentu. Możliwe użycie znaku % w przypadku wyszukiwania wartości o zadanym wzorcu. Znak % oznacza możliwość wystąpienia dowolnego zestawu znaków.	[0..1]
GUID	TGUID	«xs:string(32)»	Globalny Unikalny Identyfikator dokumentu, nadawany w trakcie procesu importu. Brak wartości dla dokumentów wprowadzonych ręcznie do systemu, bez wykorzystania procesu importu.	[0..1]
DataUtworzeniaOd	xs:dateTime	«xs:dateTime»	Data-od (włącznie) utworzenia dokumentu	[0..1]
DataUtworzeniaDo	xs:dateTime	«xs:dateTime»	Data-do (włącznie) utworzenia dokumentu	[0..1]

Centralny system teleinformatyczny – Aplikacja główna SL2014	Wersja: 1.3
Dokumentacja integratora	Data utworzenia: 13.04.2015

OdNumeru	int	«xs:int»	Numer początkowy rekordu do pobrania (parametr do pobierania listy dokumentów)	[0..1]
DoNumeru	int	«xs:int»	Numer końcowego rekordu do pobrania (parametr do pobierania listy dokumentów)	[0..1]

5.3.6.12 TWyszukiwarkaDokumentu

Opis: Parametry wyszukiwania pojedynczego dokumentu. Wymagane podanie wartości numeru dokumentu lub identyfikatora GUID zaimportowanego dokumentu.

TWyszukiwarkaDokumentu				
Nazwa elementu	Typ danych	Stereotyp	Opis pola	Krotność
TypDokumentu	TTypDokumentu	«xs:string(30)»	Typ dokumentu	[1..1]
Numer	TTekst50	«xs:string(50)»	Numer dokumentu. Możliwe użycie znaku % w przypadku wyszukiwania wartości o zadany wzorcu. Znak % oznacza możliwość wystąpienia dowolnego zestawu znaków.	[0..1]
GUID	TGUID	«xs:string(32)»	Globalny Unikalny Identyfikator dokumentu, nadawany w trakcie procesu importu. Brak wartości dla dokumentów wprowadzonych ręcznie do systemu, bez wykorzystania procesu importu.	[0..1]

5.3.6.13 TBeneficjent

Opis: Elementy beneficjenta.

TBeneficjent				
Nazwa elementu	Typ danych	Stereotyp	Opis pola	Krotność
Kraj	TKraj	«XSDelement»	Referencja do słownika prostego Kraj.	[1..1]
NipBeneficjenta	TTekst25RequiredMinOneSign	«XSDelement»	Nip beneficjenta.	[1..1]
NazwaBeneficjenta	TTekst250RequiredMinOneSign	«XSDelement»	Nazwa beneficjenta.	[1..1]
KodPocztowy	TTekst25RequiredMinOneSign	«XSDelement»	Kod pocztowy beneficjenta.	[1..1]
MiejscowoscId	TId	«XSDelement»	Referencja do słownika złożonego Jednostek Geograficznych, dla Kraj = "Polska".	[0..1]
Miejscowosc	TTekst100RequiredMinOneSign	«XSDelement»	Nazwa miejscowości, dla pola Kraj innego niż "Polska".	[0..1]
UlicaId	TId	«XSDelement»	Referencja do słownika złożonego Jednostek Geograficznych, dla Kraj = "Polska".	[0..1]
Ulica	TTekst100	«XSDelement»	Nazwa ulicy, dla pola Kraj innego niż "Polska".	[0..1]
NrDomu	TTekst100	«XSDelement»	Numer domu.	[1..1]
NrLokalu	TTekst100	«XSDelement»	Numer lokalu.	[0..1]

5.3.6.14 TZalacznik

Opis: Załącznik do dokumentu

Centralny system teleinformatyczny – Aplikacja główna SL2014	Wersja: 1.3
Dokumentacja integratora	Data utworzenia: 13.04.2015

TZalacznik				
Nazwa elementu	Typ danych	Stereotyp	Opis pola	Krotność
Plik	base64Binary	«xs:base64Binary»	Plik binarny	[1..1]
Nazwa	TTekst500	«xs:string(500)»	Nazwa pliku	[1..1]

Relacje z innymi obiektami

Relacja	Nazwa	Opis
0..1 TZalacznik.	Pobranie załącznika do dokumentu	
1 TKomunikatOperacji.		

5.3.6.15 dokument

Opis: Element typu *base64Binary* w którym przesyłany jest dokument XML, zgodny z XSD dla konkretnego typu dokumentu oraz jego wersji.

5.4 Usługa publikacji słowników

System publikuje aktualną wersję słowników prostych oraz złożonych. W przypadku zmian danych słownikowych w Systemie, publikowanie słowników odbywa się automatycznie w trybie nocnym

Tabela 15 Specyfikacja interfejsu dostępnego do zasobu Rekord Słownika

Cecha	Opis
Nazwa logiczna usługi	Usługa publikacji słowników
Opis	Zasób URL umożliwiający pobranie aktualnych danych słowników
Nazwa fizyczna usługi	Słowniki
Rodzaj interfejsu	Dla słowników prostych: statyczny zasób URL Dla słowników złożonych: usługa sieciowa
Format pobieranych danych	Dla słowników prostych: schemat XSD. Dla słowników złożonych: XML / JSON / CSV
Protokół komunikacyjny	HTTP(s)
Sposób publikacji danych	On-line
Kodowanie znaków	UTF-8
Nazwa metody	GET

5.4.1 Metoda: Pobranie danych słowników prostych

Tabela 16 Specyfikacja metody umożliwiającej pobranie danych słowników prostych

Cecha	Opis
Opis	Zwraca komplet aktualnych danych dla słowników prostych.
Struktura adresu URL	Adres statyczny do pliku zostanie ustalony na etapie wdrożenia rozwiązania.
Parametry wejściowe (query)	Brak
Parametry wejściowe (body)	Brak
Schemat odpowiedzi	Każdy ze słowników jest zdefiniowany jako xs:simpleType zawierający wartości słownika xs:enumeration.

Centralny system teleinformatyczny – Aplikacja główna SL2014	Wersja: 1.3
Dokumentacja integratora	Data utworzenia: 13.04.2015

Cecha	Opis
	<p>Przykład dla słownika Rodzaj naboru:</p> <pre><xs:simpleType name="TRodzajNaboru"> <xs:annotation> <xs:documentation>Rodzaj naboru</xs:documentation> </xs:annotation> <xs:restriction base="xs:string"> <xs:enumeration value="unieważniony"/> <xs:enumeration value="zamknięty"/> </xs:restriction> </xs:simpleType></pre>
Obsługiwane http (headers)	Brak

5.4.2 Metoda: Pobranie danych słownika złożonego

Tabela 17 Specyfikacja metody umożliwiającej pobranie rekordów słownika złożonego

Cecha	Opis
Opis	Metoda zwraca rekordy słownika o zadanym kodzie
Struktura adresu URL	GET /{ KodSłownika }/ select?q={ query }&start= { odRekordu } &rows= { iloscRekordow } &wt={ format } &indent = { czyFormatowany }
Parametry wejściowe (query)	<p>{ KodSłownika } – unikalny kod słownika, zgodny z wartością zwracaną przez usługę pobrania listy publikowanych słowników. Wartość wymagana.</p> <p>{ query } – umożliwia filtrowanie zwracanych danych, poprzez podanie szukanych wartości parametrów. Schemat tworzenia zapytania: <code>q=nazwaParametru1:wartoscParametru1[+AND+nazwaParametruN:wartoscParametruN]</code> Nazwy parametrów są zgodne z nazwami atrybutów publikowanych słowników, ograniczone do zaindeksowanych pól (id, kod, nazwa). Domyślna wartość q=*. (oznacza brak filtrowania). Parametr nie jest wymagany.</p> <p>{ odRekordu } – liczba całkowita nieujemna, określająca indeks rekordu od którego mają zostać zwrócone dane. Domyślna wartość 0 (pierwszy rekord). Parametr nie jest wymagany.</p> <p>{ iloscRekordow } – maksymalna liczba zwróconych rekordów. Domyślna wartość 500 000. Parametr nie jest wymagany.</p> <p>{ format } – format zwracanych danych. Możliwe wartości: json, xml, csv</p> <p>{ czyFormatowany } – czy zwracany dokument ma zawierać znaki końca i wcięcia linii. Przydatne w przypadku gdy zwracane dane są bezpośrednio wykorzystywane przez człowieka. Możliwe wartości: Tak, brak wartości. Domyślna wartość: brak.</p> <p>Przykład: <code>https://.../slterytulice/select?q=WOJ:02&rows=100&wt=json&indent=Tak</code></p>
Parametry wejściowe (body)	Brak
Schemat odpowiedzi	<p>Zwraca kolekcje: responseHeader, response</p> <p>Przykład JSON (fragment słownika TERYT-GUS dla ulic):</p> <pre>{ "responseHeader":{ "status":0, "QTime":0, "params":{ "indent":"Tak", "q":"WOJ:02",</pre>

Centralny system teleinformatyczny – Aplikacja główna SL2014	Wersja: 1.3
Dokumentacja integratora	Data utworzenia: 13.04.2015

Cecha	Opis
	<pre>"wt": "json", "rows": "100"}, "response": {"numFound": 5598, "start": 0, "docs": [{ "WOJ": "02", "POW": "23", "GMI": "08", "RODZ_GMI": "4", "RM": "96", "NAZWA": "Siechnice", "id": "0881160", "SYMPOD": "0881160" } ...] }}</pre> <p>Przykład XML (fragment słownika TERYT-GUS dla ulic):</p> <pre><?xml version="1.0" encoding="UTF-8"?> <response> <lst name="responseHeader"> <int name="status">0</int> <int name="QTime">0</int> <lst name="params"> <str name="indent">Tak</str> <str name="q">WOJ:02</str> <str name="wt">xml</str> </lst> </lst> <result name="response" numFound="5598" start="0"> <doc> <str name="WOJ">02</str> <str name="POW">23</str> <str name="GMI">08</str> <str name="RODZ_GMI">4</str> <str name="RM">96</str> <str name="NAZWA"> Siechnice </str> <str name="id">0881160</str> <str name="SYMPOD">0881160</str> </doc> ... </result> </response></pre>
Obsługiwane http (headers)	Brak

5.4.2.1 Kolekcja responseHeader

Tabela 18 Dane słownikowe - specyfikacja kolekcji responseHeader

Klucz	Typ	Znaczenie	Dopuszczalne wartości
Status	int	Status przetwarzania zapytania	0 – w przypadku braku błędów 400 – wystąpił błąd. Komunikat błędu jest przesyłany w kolekcji error
QTime	int	Czas procesowania zapytania w milisekundach	
params	kolekcja	Parametry zapytania wysłanego przez klienta usługi	Zgodnie z opisem dopuszczalnych wartości parametrów

Centralny system teleinformatyczny – Aplikacja główna SL2014	Wersja: 1.3
Dokumentacja integratora	Data utworzenia: 13.04.2015

5.4.2.2 Kolekcja response

Tabela 19 Dane słownikowe - specyfikacja kolekcji response

Klucz	Typ	Znaczenie	Dopuszczalne wartości
numFound	int	Liczba znalezionych rekordów, które spełniają kryteria filtrowania.	
start	int	Indeks pierwszego rekordu, zgodnie z parametrem filtrowania. Domyślnie 0.	
docs	kolekcja	Rekordy z danymi. Zwrócone atrybuty są zgodne z budową słownika.	Dla słowników złożonych będą to atrybuty dedykowane dla każdego ze słowników.

5.4.2.3 Kolekcja error

Tabela 20 Dane słownikowe - specyfikacja kolekcji error

Klucz	Typ	Znaczenie	Dopuszczalne wartości
msg	string	Szczegółowy opis błędu	
code	int	Kod błędu	Wartość tożsama z responseHeader.Status

5.4.3 Metoda: Pobranie listy publikowanych słowników

Tabela 21 Specyfikacja metody umożliwiającej pobranie listy metadanych publikowanych słowników

Cecha	Opis
Opis	Metoda zwraca informacje o wszystkich dla słownika o zadanym identyfikatorze
Struktura adresu	GET /slovníki/select?q={ query }&rows= { iloscRekordow }&wt={ format }&indent = { czyFormatowany }
Parametry wejściowe	<p>{ query } – umożliwiało filtrowanie zwracanych danych, poprzez podanie szukanych wartości parametrów. Schemat tworzenia zapytania: $q=nazwaParametru1:wartoscParametru1[+AND+nazwaParametruN:wartoscParametruN]$ Nazwy parametrów są zgodne z nazwami atrybutów publikowanych danych, ograniczone do zaindeksowanych pól (kod, nazwa). Domyślna wartość q=:*:* (oznacza brak filtrowania). Parametr nie jest wymagany.</p> <p>{ odRekordu } – liczba całkowita nieujemna, określająca indeks rekordu od którego mają zostać zwrócone dane. Domyślna wartość 0 (pierwszy rekord). Parametr nie jest wymagany.</p> <p>{ iloscRekordow } – maksymalna liczba zwróconych rekordów. Domyślna wartość 1000. Parametr nie jest wymagany.</p> <p>{ format } – format zwracanych danych. Możliwe wartości: json, xml, csv</p> <p>{ czyFormatowany } – czy zwracany dokument ma zawierać znaki końca i wcięcia linii. Przydatne w przypadku gdy zwracane dane są bezpośrednio wykorzystywane przez człowieka. Możliwe wartości: Tak, brak wartości. Domyślna wartość: brak.</p> <p>Przykład: https://.../slovníki/select?wt=json</p>
Parametry wejściowe	Brak

Centralny system teleinformatyczny – Aplikacja główna SL2014	Wersja: 1.3
Dokumentacja integratora	Data utworzenia: 13.04.2015

Cecha	Opis
(body)	
Schemat odpowiedzi	Zwraca kolekcje: - <i>responseHeader</i> (opisana w punkcie 5.4.2.1), w tym: <i>error</i> (opisana w punkcie 5.4.2.3) - <i>response</i> (opisana w punkcie 5.4.2.2), w tym: <i>docs</i> (opisana w poniższym punkcie 5.4.3.1)
Obsługiwane http (headers)	Brak

5.4.3.1 Kolekcja docs

Tabela 22 Metadane słownikowe - specyfikacja kolekcji docs

Klucz	Typ	Znaczenie	Dopuszczalne wartości
id	int	Identyfikator rekordu, wartość unikalna w obrębie wszystkich słowników prostych	> 1
kod	string	Unikalny kod słownika	
nazwa	string	Nazwa słownika	
wersja	int	Opublikowana wersja słownika	> 0

5.4.4 Lista publikowanych słowników

Nazwa słownika	Rodzaj słownika
Poziomy wdrażania	ZŁOŻONY
Poziomy wdrażania dla instytucji	ZŁOŻONY
Poziomy wdrażania dla słowników prostych	ZŁOŻONY
Instytucje	ZŁOŻONY
Słowniki programowe	ZŁOŻONY
Poziomy wdrażania dla słowników programowych	ZŁOŻONY
Jednostki geograficzne	ZŁOŻONY
Miejscowości	ZŁOŻONY
Ulice	ZŁOŻONY
PKD	ZŁOŻONY
Lista Beneficjentów	ZŁOŻONY
Wskaźniki kluczowe	ZŁOŻONY
Tryb wyboru	PROSTY
Status naboru	PROSTY
Status wniosku	PROSTY
Rodzaj projektu	PROSTY
Duży projekt	PROSTY
Kraj	PROSTY
Formy finansowania	PROSTY
Obszary realizacji	PROSTY

Centralny system teleinformatyczny – Aplikacja główna SL2014	Wersja: 1.3
Dokumentacja integratora	Data utworzenia: 13.04.2015

Rodzaje działalności gospodarczej	PROSTY
Rodzaj ryczałtu	PROSTY
Rodzaj formy prawnej	PROSTY
Rodzaj formy własności	PROSTY
Stawki ryczałtowe	PROSTY
Pomoc publiczna	PROSTY
Grupy projektów	PROSTY
Limity	PROSTY
Zakres interwencji	PROSTY
Temat uzupełniający	PROSTY
Zakres dominujący	PROSTY

5.4.5 Specyfikacja atrybutów słowników złożonych

W poniższych rozdziałach zostały opisane atrybuty publikowane dla słowników złożonych. W przypadku formatu JSON, atrybuty te znajdują się w kolekcji response.docs. W przypadku formatu CSV, atrybuty te są oddzielone znakiem przecinka.

5.4.5.1 Poziomy wdrażania

Nazwa atrybutu słownika	Opis atrybutu słownika
PWD_ID	Klucz główny
PWD_KOD	Kod Poziomu Wdrażania w postaci: XXXX.AA.BB.CC, gdzie XXXX: kod Programu Operacyjnego, AA - numer Osi Priorytetowej, BB - numer Działania, CC - numer Poddziałania.
PWD_OPIS	Nazwa opisowa Poziomu Wdrażania.
PWD_POCZ_KW_PROJEKTU	Data początku okresu kwalifikowalności wydatków.
PWD_KON_KW_PROJEKTU	Data końca okresu kwalifikowalności wydatków.
PWD_TYP	Typ poziomego wdrażania: 0 - root, 1 - Umowa Partnerstwa, 2 - Program Operacyjny, 3 - Oś Priorytetowa, 4 - Działanie, 5 - Poddziałanie
PWD_PROGRAM_EWT	Program EWT - wartość 2 stanowa
PWD_PROGRAM_EIS	Program ESIP - wartość 2 stanowa
PWD_RKLS	Rozwój lokalny - wartość 2 stanowa
PWD_ZIT	ZIT - wartość 2 stanowa

5.4.5.2 Poziomy wdrażania dla instytucji

Nazwa atrybutu słownika	Opis atrybutu słownika
INS_ID	Klucz główny słownika instytucji
PWD_ID	Klucz główny słownika poziomów wdrażania
INS_FUNKCJA	Funkcja Instytucji w Poziomie Wdrażania: 1-Koordynująca, 2-Audytorowa, 3-Certyfikująca, 4-Zarządzająca, 5-Posrednicząca, 6-Wdrażająca.

5.4.5.3 Poziomy wdrażania dla słowników prostych

Nazwa atrybutu słownika	Opis atrybutu słownika
SLOWNIK	Kod słownika prostego

Centralny system teleinformatyczny – Aplikacja główna SL2014	Wersja: 1.3
Dokumentacja integratora	Data utworzenia: 13.04.2015

WARTOSC	Wartość pozycji słownikowej
PWD_ID	Klucz główny słownika poziomów wdrażania

5.4.5.4 Instytucje

Nazwa atrybutu słownika	Opis atrybutu słownika
INS_ID	Klucz główny słownika instytucji
INS_INS_ID	Instytucja nadrzędna
INS_KOD	Kod instytucji
INS_NAZWA	Nazwa instytucji
INS_NAZWA_PELNA	Pełna nazwa instytucji
INS_NIP	NIP
INS_KOD_POCZTOWY	Kod pocztowy
INS_MIEJSCOWOSC	Miejscowość
INS_ULICA	Ulica
INS_NR_BUDYNKU	Numer budynku
INS_NR_LOKALU	Numer lokalu
INS_RODZAJ_PODMIOTU	Rodzaj podmiotu

5.4.5.5 Słowniki programowe

Nazwa atrybutu słownika	Opis atrybutu słownika
ID	Unikalny identyfikator pozycji słownika
SLOWNIK	Nazwa słownika
WARTOSC	Wartość pozycji słownika

5.4.5.6 Poziomy wdrażania dla słowników programowych

Nazwa atrybutu słownika	Opis atrybutu słownika
ID	Unikalny identyfikator pozycji słownika
PWD_ID	Identyfikator rekordu słownika Poziomy wdrażania

5.4.5.7 Jednostki geograficzne

Nazwa atrybutu słownika	Opis atrybutu słownika
JGE_ID	Unikalny identyfikator jednostki geograficznej
JGE_JGE_ID	Identyfikator nadrzędnej jednostki geograficznej
JGE_NAZWA	Nazwa jednostki geograficznej
JGE_KOD_NTS	Kod wg NTS - polskiego odpowiednika NUTS
JGE_POZIOM_NTS	Poziom w hierarchi NTS
JGE_KOD_NUTS	Kod NUTS
JGE_KRAJ	Nazwa kraju

5.4.5.8 Miejscowości

Nazwa atrybutu słownika	Opis atrybutu słownika
MSC_ID	Unikalny identyfikator miejscowości
MSC_NAZWA	Nazwa miejscowości
MSC_JGE_ID	Identyfikator jednostki geograficznej

Centralny system teleinformatyczny – Aplikacja główna SL2014	Wersja: 1.3
Dokumentacja integratora	Data utworzenia: 13.04.2015

5.4.5.9 Ulice

Nazwa atrybutu słownika	Opis atrybutu słownika
ULC_ID	Unikalny identyfikator ulicy
ULC_NAZWA	Nazwa ulicy
ULC_MSC_ID	Identyfikator miejscowości

5.4.5.10 PKD

Nazwa atrybutu słownika	Opis atrybutu słownika
PKD_ID	Unikalny identyfikator rekordu PKD
PKD_PKD_ID	Nadrzędny rekord PKD
PKD_KOD	Kod PKD
PKD_KOD_PELNY	Pełny kod PKD w postaci: <Sekcja>.<Dział>.<Grupa><Klasa>.<Podklasa> - pole unikalne
PKD_NAZWA	Nazwa
PKD_POZIOM	Poziom PKD: 0 - PKD, poziom główny, 1 - Sekcja, 2 - Dział, 3 - Grupa, 4 - Klasa, 5 - Podklasa

5.4.5.11 Beneficjenci

Nazwa atrybutu słownika	Opis atrybutu słownika
BEN_ID	Unikalny identyfikator rekordu Beneficjent
BEN_CZY_NADRZEDNY	Flaga czy nadrzędny
BEN_NIP	NIP Beneficjenta
BEN_NAZWA	Nazwa Beneficjenta
BEN_KRAJ	Nazwa kraju Beneficjenta

5.4.5.12 Wskaźniki kluczowe

Nazwa atrybutu słownika	Opis atrybutu słownika
WKL_ID	Unikalny identyfikator rekordu wskaźnika kluczowego
WKL_KOD	Kod wskaźnika
WKL_NAZWA	Nazwa wskaźnika
WKL_RODZAJ	Rodzaj wskaźnika
WKL_JEDNOSTKA_MIARY	Jednostka miary wskaźnika
WKL_PWD_ID	Identyfikator rekordu poziomu wdrażania

5.4.6 Zalecenia dla integratora

Wartości słowników prostych są publikowane jako typ *enumeration* w schemacie XSD. Taki sposób publikacji pozwala na walidację użytych wartości słowników prostych w dokumentach, poprzez użycie walidatorów dokumentów XML.

Do reprezentowania wartości słowników prostych w kodzie aplikacji LSI, zaleca się stosowanie typu danych String, zamiast typu enum.

W przypadku wykorzystywania schematu XSD do generowania klas kodu dedykowanego dla funkcjonalności systemu LSI, zaleca się użycie wersji schematu XSD zawierającej definicje słowników prostych bez wskazania konkretnych wartości *enumeration*.

Centralny system teleinformatyczny – Aplikacja główna SL2014	Wersja: 1.3
Dokumentacja integratora	Data utworzenia: 13.04.2015

Zalecenie to wynika z założenia, że wartości słowników prostych mogą ulegać zmianom w czasie. W przypadku, gdy wartości enum zostaną w sposób jawny umieszczone w kodzie integratora (np. w wyniku użycia generatorów kodu ze schematów XSD, które na podstawie typu *enumeration* tworzą wartości typu enum odpowiednie dla danego języka programowania), wówczas każda zmiana w opublikowanych wartościach słownikowych spowoduje konieczność zmian kodu.

Centralny system teleinformatyczny – Aplikacja główna SL2014	Wersja: 1.3
Dokumentacja integratora	Data utworzenia: 13.04.2015

6 Procedura podłączenia do usług sieciowych

W celu ustanowienia bezpiecznego dostępu do usług sieciowych Systemu, niezbędne jest wykonanie poniższych kroków procedury:

1. Osoba reprezentująca LSI zgłasza wniosek o możliwość integracji z usługami sieciowymi SL2014. Na podstawie zgłoszenia, Administrator SL2014 dokonuje następujących czynności:
 - Zarejestrowanie Lokalnego Systemu Informatycznego (LSI) w Systemie SL2014, polegające na nadaniu unikalnego kodu dla LSI. Poprawny kod LSI musi być używany w przesyłanych do Systemu komunikatach.
 - Ustawienie flagi „aktywne” dla nowo utworzonego LSI oraz nadanie uprawnienia do korzystania z usług sieciowych
 - Wygenerowanie certyfikatu klucza publicznego i klucza prywatnego. Wpisany w certyfikacie kod LSI jest zgodny z kodem zarejestrowanym w poprzednim punkcie.
 - Certyfikat klucza publicznego oraz klucz prywatny zostają w bezpieczny sposób przekazane osobie reprezentującej LSI.
2. W przypadku gdy LSI chce wykorzystać komunikację asynchroniczną do pobierania informacji o zmianach statusu dokumentów, osoba reprezentująca LSI zgłasza wniosek o podłączenie do kolejki MQ. Na podstawie zgłoszenia, Administrator SL2014 dokonuje następujących czynności:
 - Tworzy nową dedykowaną kolejkę MQ z unikalną nazwą. Kolejka zostaje zabezpieczona hasłem oraz kluczem prywatnym LSI.
 - Dane niezbędne do połączenia do kolejki zostają w bezpieczny sposób przekazane osobie reprezentującej LSI.
3. Integrator usług po stronie LSI odpowiada za:
 - Dodanie do lokalnego Truststore klucza prywatnego i certyfikatu wygenerowanego we wcześniejszym kroku. Czynność ta musi zostać wykonana na serwerze z którego będą wychodziły połączenia do usług sieciowych SL2014.
 - Prawidłowe wprowadzenie wartości kodu LSI do parametrów wywołania usług sieciowych. Kod LSI jest przesyłany w strukturze TKlientUsługi zdefiniowanej w schemacie XSD dla wymiany danych o dokumentach.

Centralny system teleinformatyczny – Aplikacja główna SL2014	Wersja: 1.3
Dokumentacja integratora	Data utworzenia: 13.04.2015

7 Adres i dostępność usługi

Usługa obsługi rejestru dokumentów:

Nazwa	Adres URL
Usługa RejestrDokumentowWS	https://wsszkol.sl.gov.pl/RejestrDokumentowWS.svc?wsdl
Schemat XSD dla naborów	https://wsszkol.sl.gov.pl/xsd/slNabory.xsd
Schemat XSD dla wniosków o dofinansowanie	https://wsszkol.sl.gov.pl/xsd/slWnioski.xsd
Schemat XSD dla umów o dofinansowanie	https://wsszkol.sl.gov.pl/xsd/slUmowy.xsd
Schemat XSD dla kontroli projektów	https://wsszkol.sl.gov.pl/xsd/slKartaKontroli.xsd
Schemat XSD dla modelu bazowego	https://wsszkol.sl.gov.pl/xsd/slModelBazowy.xsd
Schemat XSD dla uczestników projektu	https://wsszkol.sl.gov.pl/xsd/slUczestnicyProjektu.xsd
Schemat XSD dla wniosku o płatność	https://wsszkol.sl.gov.pl/xsd/slWniosekOPlatnosclnst.xsd

Usługa publikacji słowników

Nazwa słownika	Adres URL
Wszystkie słowniki proste	https://slovníkiszkol.sl.gov.pl/solr/slovníki_proste.xsd
Poziomy wdrażania	https://slovníkiszkol.sl.gov.pl/solr/slPoziomyWdrażania/select?q=%3A*&wt=json&indent=true
Poziomy wdrażania dla instytucji	https://slovníkiszkol.sl.gov.pl/solr/slPwldInstytucje/select?q=%3A*&wt=json&indent=true
Poziomy wdrażania dla słowników prostych	https://slovníkiszkol.sl.gov.pl/solr/slPwldSlovníkiProste/select?q=%3A*&wt=json&indent=true
Instytucje	https://slovníkiszkol.sl.gov.pl/solr/slInstytucje/select?q=%3A*&wt=json&indent=true
Słowniki programowe	https://slovníkiszkol.sl.gov.pl/solr/slProgramowe/select?q=%3A*&wt=json&indent=true
Poziomy wdrażania dla słowników programowych	https://slovníkiszkol.sl.gov.pl/solr/slPwldProgramowe/select?q=%3A*&wt=json&indent=true
Jednostki geograficzne	https://slovníkiszkol.sl.gov.pl/solr/slJednostkiGeo/select?q=%3A*&wt=json&indent=true
Miejscowości	https://slovníkiszkol.sl.gov.pl/solr/slMiejscowosci/select?q=%3A*&wt=json&indent=true
Ulice	https://slovníkiszkol.sl.gov.pl/solr/slUlice/select?q=%3A*&wt=json&indent=true
PKD	https://slovníkiszkol.sl.gov.pl/solr/slPkd/select?q=%3A*&wt=json&indent=true
Lista Beneficjentów	https://slovníkiszkol.sl.gov.pl/solr/slBeneficjenci/select?q=%3A*&wt=json&indent=true
Wskaźniki kluczowe	https://slovníkiszkol.sl.gov.pl/solr/slWskaznikiKluczowe/select?q=%3A*&wt=json&indent=true

Uwaga: powyższa nazwa domenowa jest używana jedynie do celów testowych. Aby nazwa została poprawnie rozwiązana, należy dodać wpis do pliku hosts:

193.201.138.143 slovníki.sl.gov.pl

Usługi umożliwiające obsługę dokumentów dostępne są w trybie 24/7, z wyłączeniem poniższych okien serwisowych:

Dzień tygodnia / miesiąca	Godzina
Każdy dzień	2:00 - 4:00

Usługa publikująca dane słownikowe, jest dostępna w trybie 24/7, z wyłączeniem okien serwisowych podanych powyżej, oraz godzin **0:00 – 1:30**, w których odbywa się publikacja bieżących wartości danych słownikowych.

Centralny system teleinformatyczny – Aplikacja główna SL2014	Wersja: 1.3
Dokumentacja integratora	Data utworzenia: 13.04.2015